

결과 보고서

2025년

주소정보산업 통계조사





일러두기



1. 본 보고서는 2025. 08. 19 ~ 09. 26 기간 중 2024년 기준 주소정보 산업 영위 사업체를 대상으로 조사한 결과를 집계하여 수록한 것임
2. 2024년 기준 주소정보산업 통계조사의 조사모집단은 2023년 기준 전국사업체조사 명부와 행정 명부(주소기반산업협회 회원사 및 조달청 등록 업체 등)를 통합하여 예비모집단 구축 후 판별·정비를 통해 구성함
 - 주소정보산업 분류체계와 연계된 한국표준산업분류코드 기준으로 2023년 기준 전국사업체조사 명부 중 주소정보산업에 영위하는 사업체 명부를 발굴함
 - 또한, 핵심사업체 누락 등을 방지하기 위해 주소기반산업협회 회원사 명부와 조달청 등록 사업체 명부 등을 통합하여 예비모집단을 구성함
 - 이후, 조사모집단 구성을 위해 키워드 판별 정비와 전화조사를 활용한 판별 조사를 통해 최종 조사모집단을 구성함
3. 본 조사는 주소정보산업 관련 사업 활동을 영위하고 있는 1인 이상의 국내 사업체를 대상으로 전수조사를 실시했으나 응답률이 80.4%로 실제 현장과 차이가 있을 수 있으므로 해석 시 주의함
4. 통계표 및 도표 내 숫자는 소수점 자리에서 반올림되었으므로 총계가 일치하지 않는 경우가 있고, 통계표에 사용된 부호는 다음과 같음
 - : 해당 숫자 없음 0.0 : 단위 미만
5. 조사결과 중 조사자 수, 매출액, 연구개발 등의 조사 기준 시점은 2024년(2024.1.1.~2024.12.31.)이므로 해석 시 주의함
6. 본 조사는 주소정보산업의 전반적 현황을 파악하기 위한 목적으로 실시한 것으로 세부적인 실태는 파악할 수 없음
7. 통계 분석 시 무응답(거절)은 결측치로 처리해 분석함
8. 본 조사에 실린 자료에 대한 문의사항은 주소기반산업협회에 문의바람.
조사결과 및 분석 내용은 주소기반산업협회 누리집 (<https://address.or.kr/>)에서 볼 수 있음



목 차

제1장 조사 개요	1
제1절 조사 배경 및 목적	3
1. 조사 배경 및 필요성	3
2. 조사 목적	3
3. 국가통계승인 사항	4
4. 조사 연혁	4
5. 조사 범위	4
6. 조사방법 및 체계	5
제2절 조사 설계	6
1. 조사 설계	6
2. 조사 내용	7
제3절 조사모집단	8
1. 모집단 정의	8
2. 조사모집단 구축 방법	9
제4절 자료 수집 및 처리 절차	17
1. 자료 수집 절차	17
2. 자료 처리 및 검증 절차	18
3. 자료 분석 방법	19
4. 회수 표본 현황	20
제2장 조사 결과	21
제1절 사업체 일반 현황	23
1. 운영기간	23
2. 소재지	25
3. 조직형태	27
4. 사업체 구분	29
5. 사업체 규모	31
6. 기업인증	33

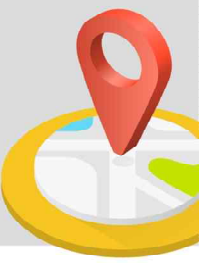


제2절 종사자 현황	35
1. 종사상 지위별 전체 종사자 수	35
2. 성별 전체 종사자 수	37
3. 종사상 지위별 주소정보산업 관련 종사자 수	39
4. 성별 주소정보산업 관련 종사자 수	41
5. 직무별 주소정보산업 관련 종사자 수	43
6. 지난 한 해 신규 인력 채용 여부	45
7. 지난 한 해 신규 인력 채용 현황	47
8. 인력 채용 경로	49
9. 전반적인 인력수급 상황	51
10. 인력확보가 어려운 주요 원인	53
제3절 운영 현황	55
1. 매출 현황	55
2. 공개하는 주소정보 중 필요한 정보	57
3. 제공하는 주소정보 중 필요한 정보	60
4. 주소지능정보 중 필요한 정보	63
5. 주소정보 데이터 획득 경로별 비중	65
6. 주소정보산업 관련 연구개발전담부서 보유 현황	67
7. 지난 한 해 동안 주소정보 관련 연구개발 수행 현황	69
8. 주소정보산업 관련 보유하고 있는 지식재산권	71
제4절 정책 수요 파악	73
1. 주소정보산업 육성과 진흥을 위해 필요한 지원 항목	73
2. 주소정보 지원 중 가장 필요한 지원	75
3. 자금지원 중 가장 필요한 지원	77
4. 연구개발지원 중 가장 필요한 지원	79
5. 판로·마케팅 지원 중 가장 필요한 지원	81
6. 주소정보 관련 제도 개선 중 가장 필요한 지원	83



표 목 차

[표 1-1] 조사 설계	6
[표 1-2] 조사 내용	7
[표 1-3] 주소정보산업 분류체계별 한국표준산업분류 연계표	8
[표 1-4] 조사모집단 구축 절차	10
[표 1-5] 산업분류 기준 통합 예비모집단 수	11
[표 1-6] 예비모집단 1차 정비 결과	12
[표 1-7] 주소정보산업 판별 키워드	13
[표 1-8] 키워드 판별 결과	14
[표 1-9] 전화조사를 활용한 정비조사 결과	15
[표 1-10] 중분류 업종별 종사자 규모별 조사모집단 분포	16
[표 1-11] 자료 수집 절차	17
[표 1-12] 자료 처리 및 검증 절차	19
[표 1-13] 회수 표본 현황	20
[표 2-1] 운영기간	24
[표 2-2] 소재지	26
[표 2-3] 조직형태	28
[표 2-4] 사업체 구분	30
[표 2-5] 사업체 규모	32
[표 2-6] 기업인증	34
[표 2-7] 종사상 지위별 전체 종사자 수	36
[표 2-8] 성별 전체 종사자 수	38
[표 2-9] 종사상 지위별 주소정보산업 관련 종사자 수	40
[표 2-10] 성별 주소정보산업 관련 종사자 수	42
[표 2-11] 직무별 주소정보산업 관련 종사자 수	44
[표 2-12] 지난 한 해 신규 인력 채용 여부	46
[표 2-13] 지난 한 해 신규 인력 채용 현황	48
[표 2-14] 인력 채용 경로	50
[표 2-15] 전반적인 인력수급 상황	52
[표 2-16] 인력확보가 어려운 주요 원인	54



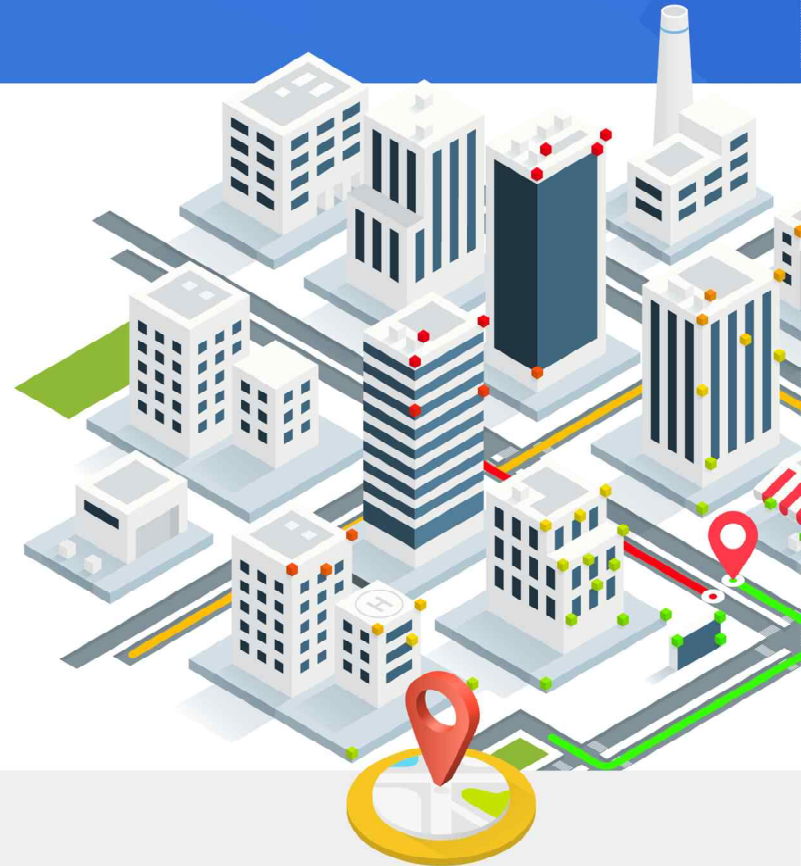
[표 2-17] 매출 현황	56
[표 2-18] 공개하는 주소정보 중 필요한 정보	58
[표 2-19] 제공하는 주소정보 중 필요한 정보	61
[표 2-20] 주소지능정보 중 필요한 정보	64
[표 2-21] 주소정보 데이터 획득 경로별 비중	66
[표 2-22] 주소정보산업 관련 연구개발전담부서 보유 현황	68
[표 2-23] 지난 한 해 동안 주소정보 관련 연구개발 수행 현황	70
[표 2-24] 주소정보산업 관련 보유하고 있는 지식재산권	72
[표 2-25] 주소정보산업 육성과 진흥을 위해 필요한 지원 항목	74
[표 2-26] 주소정보 지원 중 가장 필요한 지원	76
[표 2-27] 자금지원 중 가장 필요한 지원	78
[표 2-28] 연구개발지원 중 가장 필요한 지원	80
[표 2-29] 판로·마케팅 지원 중 가장 필요한 지원	82
[표 2-30] 주소정보 관련 제도 개선 중 가장 필요한 지원	84



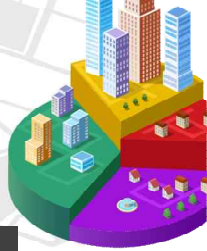
그림 목 차

[그림 2-1] 운영기간	23
[그림 2-2] 소재지	25
[그림 2-3] 조직형태	27
[그림 2-4] 사업체 구분	29
[그림 2-5] 사업체 규모	31
[그림 2-6] 기업인증	33
[그림 2-7] 종사상 지위별 전체 종사자 수	35
[그림 2-8] 성별 전체 종사자 수	37
[그림 2-9] 종사상 지위별 주소정보산업 관련 종사자 수	39
[그림 2-10] 성별 주소정보산업 관련 종사자 수	41
[그림 2-11] 직무별 주소정보산업 관련 종사자 수	43
[그림 2-12] 지난 한 해 신규 인력 채용 여부	45
[그림 2-13] 지난 한 해 신규 인력 채용 현황	47
[그림 2-14] 인력 채용 경로	49
[그림 2-15] 전반적인 인력수급 상황	51
[그림 2-16] 인력확보가 어려운 주요 원인	53
[그림 2-17] 매출 현황	55
[그림 2-18] 공개하는 주소정보 중 필요한 정보	57
[그림 2-19] 제공하는 주소정보 중 필요한 정보	60
[그림 2-20] 주소지능정보 중 필요한 정보	63
[그림 2-21] 주소정보 데이터 획득 경로별 비중	65
[그림 2-22] 주소정보산업 관련 연구개발전담부서 보유 현황	67
[그림 2-23] 지난 한 해 동안 주소정보 관련 연구개발 수행 현황	69
[그림 2-24] 주소정보산업 관련 보유하고 있는 지식재산권	71
[그림 2-25] 주소정보산업 육성과 진흥을 위해 필요한 지원 항목	73
[그림 2-26] 주소정보 지원 중 가장 필요한 지원	75
[그림 2-27] 자금지원 중 가장 필요한 지원	77
[그림 2-28] 연구개발지원 중 가장 필요한 지원	79
[그림 2-29] 판로·마케팅 지원 중 가장 필요한 지원	81
[그림 2-30] 주소정보 관련 제도 개선 중 가장 필요한 지원	83

제1장 조사 개요



1. 조사 배경 및 목적
2. 조사 설계
3. 조사모집단
4. 자료 수집 및 처리 절차



제1절 조사 배경 및 목적

1. 조사 배경 및 필요성

1) 조사 배경

- 행정안전부는 「도로명주소법」에 근거하여 향후 5년간(2022~2026년) 주소정책의 비전(주소로 안전한 나라, 주소로 편리한 나라, 주소가 자원인 나라)과 추진 방향을 담은 '제1차 주소정보 활용 기본계획'을 수립·시행함
- 기본계획은 전 국토의 이동경로와 접점이 더 촘촘하게 연결되도록 주소정보 기반 시설을 2배 이상 확충하고 주소정보기반의 데이터-네트워크-인공지능 생태계를 구축하여 4조 원대의 주소정보산업 창출을 목표로 하고 있음
- 또한, 주소는 전통적으로 개인이나 회사의 거주지 또는 소재지를 의미하였으나, 인공위성과 ICT기술, 인공지능 등의 발달로 위치 식별자인 주소정보로 발전하고 있으며, 주소정보는 다양한 디지털 정보를 융·복합하는 최상의 데이터로 주요 선진국(미국, 영국 등)에서도 국가 주도로 생산·관리·유통하고 있음
- 행정안전부는 주소체계 고도화를 통해 2차원 평면 개념인 도로명주소를 3차원 입체 주소로 전환하고 건물에만 부여하던 주소를 지하·시설물·공간으로 확대·부여하고 있음

2) 조사 필요성

- 행정안전부는 사회 다양한 분야에서 주소를 활용할 수 있는 이른바 주소정보산업을 진흥·육성하기 위한 정책적 노력을 기울이고 있으나, 이러한 정책적 노력의 성과를 파악할 수 있는 통계가 부재함
- 이와 관련하여 주소정보산업통계를 작성하고 공신력·대표성 있는 주소정보산업의 규모를 파악할 필요가 있음

2. 조사 목적

- 국내 주소정보산업의 현황 및 실태를 파악하여 산업의 진흥·육성을 위한 기초자료로 활용하고자 공신력·대표성 있는 통계를 생산함
- 주소정보를 활용하여 사업을 영위하고 있는 사업체를 지원하는 정책의 성과를 파악하고, 추진 중인 정책에 대한 평가 및 재점검을 위한 근거자료를 제공함



3. 국가통계승인 사항

- 국가승인(협의)번호 : 제110033호
- 조사주기 : 1년
- 통계종류 : 일반통계
- 공표범위 : 전국
- 공표방법 및 URL
 - 공표방법 : 행정안전부 누리집, 간행물, 보도자료 등
 - 간행물명 : 주소정보산업 통계조사
 - KOSIS : 주소정보산업 통계조사

4. 조사 연혁

- 2022년 : 주소통계 기초연구용역
- 2023년 : 주소정보산업 및 주소정보일반 통계조사(시범조사 실시)
- 2024년 : 2024년 주소정보산업 통계조사(신규 국가통계 지정승인, 1회차)
- 2025년 : 2025년 주소정보산업 통계조사(2회차)

5. 조사 범위

1) 조사 대상

- 목표 모집단
 - 주소정보를 생산·관리·유통하거나 관련 사업을 영위하는 사업체
- 조사 모집단
 - 주소정보산업 분류체계 업종 내 속해 있는 전국의 종사자 1인 이상의 사업체

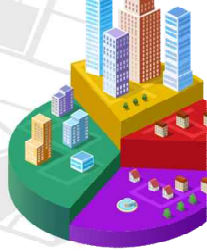
2) 공간적 범위

- 전국 17개 광역시도(세종, 제주 포함)

3) 시간적 범위

- 조사 기준 시점 : 조사 기준년도 1월 1일~12월 21일(1년간)
- 조사 기간 : 2025. 08. 19. ~ 2025. 09. 26.





6. 조사방법 및 체계

○ 조사방법

- 조사원이 사업체를 방문하여 응답자를 만나 조사표를 작성하는 면접조사 방식이 원칙
- 감염병 등 사회적 이슈 및 사업체의 사정으로 방문조사가 어려울 경우, 배포 및 회수 조사(유치조사), E-mail, Fax조사 등 병행 실시(응답자 편의 제공 목적)

○ 자료수집 체계

- 사업체 → 조사원 → 코데이터솔루션 → 주소기반산업협회 → 행정안전부



제2절 조사 설계

1. 조사 설계

○ 2025년 주소정보산업 통계조사의 설계는 다음과 같음

[표 1-1] 조사 설계

구분	내용
조사대상	·기초번호, 도로명주소, 국가기초구역, 국가지점번호 및 사물주소에 관한 정보 (이하 주소정보)를 수집·가공하여 주소정보시설을 제작·설치·관리하거나 다른 산업과 융·복합한 시스템을 기획·구축·운영·제공하는 등의 부가가치를 창출하는 산업활동에 종사하는 사업체(단체)
모집단	·목표모집단 : 주소정보를 생산·관리·유통하거나 관련 사업을 영위하는 사업체 ·조사모집단 : 주소정보산업 분류체계 업종 내 속해 있는 전국의 종사자 1인 이상의 사업체 ·표본추출틀 : 국가데이터처, 2023년 기준 전국사업체조사 명부와 행정명부 (주소기반산업협회 회원사, 조달청 등에 등록된 주소정보시설 제조업체 명부 등)를 통합 후 키워드 판별과 전화조사를 활용한 판별조사를 통해 조사 불가능한 대상을 제외한 유효 사업체 명부
조사규모	·총 500표본(622개 전수조사 중 80.4% 응답)
조사방법	·구조화된 설문지를 활용한 1:1 방문면접조사 원칙 - 단, 감염병 등 사회적 이슈 및 사업체의 사정으로 방문면접조사가 어려울 경우 응답자의 편의를 고려하여 배포 및 회수(유치조사), E-mail, Fax 조사 등 병행
조사 내용	·일반 현황 ·종사자 현황 ·운영 현황 ·정책 수요 파악



2. 조사 내용

○ 2025년 주소정보산업 통계조사의 조사 내용은 다음과 같음

[표 1-2] 조사 내용

구분	세부 문항	
사업체 일반현황	<ul style="list-style-type: none"> ·사업체명 ·대표자 성명 ·대표자 성별 ·사업체 주소 ·전화번호 ·설립연월 ·사업자등록번호 	<ul style="list-style-type: none"> ·법인등록번호 ·조직형태 ·사업체 구분 ·사업체 규모 ·기업인증 ·주소 관련 주요 활동 및 생산품
종사자 현황	<ul style="list-style-type: none"> ·종사자 지위별 전체 종사자 수 ·종사상 지위별 주소정보산업 관련 종사자 수 ·직무별 주소정보산업 관련 종사자 수 ·지난 한 해 신규 채용 여부 	<ul style="list-style-type: none"> ·지난 한 해 신규 채용 현황 ·인력 채용 경로 ·전반적인 인력수급 상황 ·인력확보가 어려운 원인
사업체 운영 현황	<ul style="list-style-type: none"> ·2024년 결산 기준 총 매출액 현황 ·주소정보산업 관련 매출액 비중 ·공개하는 주소정보 중 필요한 정보 ·제공하는 주소정보 중 필요한 정보 ·주소지능정보 중 필요한 정보 ·주소정보 데이터 획득 경로별 비중 	<ul style="list-style-type: none"> ·주소정보산업 관련 연구개발전담부서 보유 현황 ·지난 한해 주소정보 관련 연구개발 수행 여부 ·지난 한해 주소정보 관련 연구개발비 ·주소정보산업 관련 보유 지적재산권
정책 수요 파악	<ul style="list-style-type: none"> ·산업 육성과 진흥을 위해 필요한 지원 항목 ·주소정보 지원 중 가장 필요한 지원 ·자금지원 중 가장 필요한 지원 ·연구개발지원 중 가장 필요한 지원 	<ul style="list-style-type: none"> ·판로·마케팅 지원 중 가장 필요한 지원 ·주소정보 관련 제도 개선 중 가장 필요한 제도 개선 ·주소정보산업 관련 건의사항



제3절 조사모집단

1. 모집단 정의

1) 목표모집단

- 주소정보를 생산·관리·유통하거나 관련 사업을 영위하는 사업체

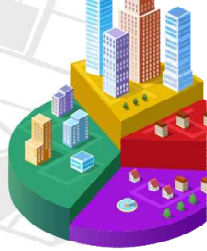
2) 조사모집단

- 주소정보산업 분류체계 업종 내 속해 있는 전국의 종사자 1인 이상의 사업체
- 주소정보산업 조사모집단 구축 시 공표 자료의 대표성 및 신뢰성 등을 고려하여 중분류 업종기준으로 구축하며, 주소정보산업 6개 중분류 업종별 한국표준산업분류 연계표는 아래와 같음

[표 1-3] 주소정보산업 분류체계별 한국표준산업분류 연계표

대분류	중분류	한국표준산업분류코드
1. 주소정보 관련 제품 제조·설치·관리업	11. 주소정보시설물 제조·설치·관리업	25994. 금속 표시판 제조업
		33910. 간판 및 광고물 제조업
		42199. 기타 옥외 시설물 축조관련 전문공사업
		42209. 기타 건물 관련설비 설치 공사업
	19. 기타 주소정보 관련 제품 제조·설치·관리업	26299. 그 외 기타 전자부품 제조업
		27211. 레이더, 항행용 무선 기기 및 측량 기구 제조업
2. 주소정보 관련 정보서비스업	21. 주소정보 수집·처리업	28903. 교통 신호장치 제조업
		72921. 측량업
		72923. 지질 조사 탐사 및 지도제작업
		62010. 컴퓨터 프로그래밍 서비스업
		62021. 컴퓨터시스템 통합 자문 및 구축 서비스업
	22. 주소정보 관련 소프트웨어 개발·제공업	63111. 자료 처리업
		58221. 시스템 소프트웨어 개발 및 공급업
		58222. 응용 소프트웨어 개발 및 공급업
		62021. 컴퓨터시스템 통합 자문 및 구축 서비스업
		63112. 호스팅 및 관련 서비스업
		63120. 포털 및 기타 인터넷 정보매개 서비스업
		63991. 데이터베이스 및 온라인 정보 제공업
	29. 기타 주소정보 관련 서비스업	63999. 그 외 기타 정보 서비스업
		63112. 호스팅 및 관련 서비스업
		63120. 포털 및 기타 인터넷 정보매개 서비스업
3. 주소정보 관련 공공행정, 협회 및 단체	30. 주소정보 관련 공공행정, 협회 및 단체	63991. 데이터베이스 및 온라인 정보 제공업
		84120. 정부기관 일반 보호 행정
		94110. 산업단체
		94120. 전문가 단체
		94990. 그 외 기타 협회 및 단체





3) 표본추출틀

- 주소정보산업 분류체계 업종과 연계된 한국표준산업분류(10차) 세세분류 업종에 해당되는 2023년 기준 전국사업체조사 명부와 행정 명부(주소기반산업협회 회원사, 조달청 등에 등록된 주소정보시설 제조업체 명부 등)를 통합하여 예비표본추출틀을 구축함
- 그 후 2024년 주소정보산업 통계조사를 통해 구축된 명부와 주소정보산업 관련 키워드를 통해 1차 판별을 실시함
- 마지막으로 업종정의서 및 판별기준을 토대로 전화조사 방법을 통한 정비조사를 실시하여 최종 표본추출틀을 구축함

2. 조사모집단 구축 방법

1) 주소정보산업 조사모집단 구축 절차

- 주소정보산업 현황 파악을 위한 조사모집단 구축 시 먼저, 국가데이터처의 전국사업체 조사 명부와 행정 명부(주소기반산업협회 회원사 명부, 조달청에 등록되어 있는 주소정보시설물 제조·설치·관리 등과 같은 주소정보산업 관련 활동을 하는 사업체 명부)를 통합하여 예비모집단을 구축함
- 그 후 주소정보산업을 실제 영위하고 있는 사업체를 선별하기 위해 주소정보누리집 및 주소기반산업협회 누리집 등에 명시되어 있는 주소정보산업 활동 사례 등을 토대로 판별 키워드를 선정 후 키워드 판별을 실시함
- 마지막으로 주소정보산업 분류체계 업종별 판별기준을 적용하여 전화조사를 통한 정비조사를 통해 최종 조사모집단을 구축함



2025년 주소정보산업 통계조사

[표 1-4] 조사모집단 구축 절차

절차	내용	비고
전국사업체조사 명부 수령	·주소정보산업 분류체계와 연계된 한국표준 산업 분류코드에 해당하는 2023년 기준 전국 사업체조사 명부 수령	·6개 중분류 기준 2023년 기준 전국사업체조사 명부를 수령함 ·총 168,582개를 수령함
▼		
행정 명부 구축	·주소기반산업협회 및 조달청 등에 등록된 주소정보시설 제조·설치·관리 등의 주소정보 산업 관련 사업활동을 하고 있는 명부를 발굴하여 구축함	·315개를 발굴함
▼		
예비모집단 구축	·전국사업체조사 명부와 행정 명부를 통합함 ·그 후 중복 사업체를 제외하여 최종 예비모집단을 구축함	·전국사업체조사 명부와 행정 명부 중 중복된 262개 사업체를 제외함
▼		
1차 정비 및 키워드 판별	·「2024년 주소정보산업 통계조사」를 통해 구축한 모집단 명부를 토대로 1차 정비 실시 ·주소정보산업 활동과 연관이 있는 키워드를 통해 주요 상품 및 산업활동 기준으로 사업체를 제외함	·주소정보산업과 연관이 없는 건축, 교통시설물, 안전표지판, 창업플랫폼, 기계설비, 화물 운송, 창고, 회계 등이 주요 사업 활동이거나 주요 상품/서비스인 사업체 제외
▼		
모집단 정비조사 준비	·정비조사 조사원 선발 및 교육 실시 ·정비 설문지 확정 및 조사 명부 결번 보완 ·기타 정비조사 준비 실시	·지방행정인허가데이터 등 데이터베이스를 통한 결번 명부 보완
▼		
모집단 판별조사	·전국사업체조사 조사명부 중 한국표준 산업 분류 세세분류 업종에 속해 있으나 주소정보 산업 영위 여부를 판별할 수 없는 사업체를 대상으로 전화조사를 통해 주소정보산업 영위 여부에 대해서 판별함	·소분류별 모집단 구축을 위한 업종정의서 및 판별기준을 토대로 판별함
▼		
조사모집단 구축	·주소정보산업 통계조사를 위한 조사 모집단을 구축함	·본 조사에 활용 가능한 조사 모집단을 구축함



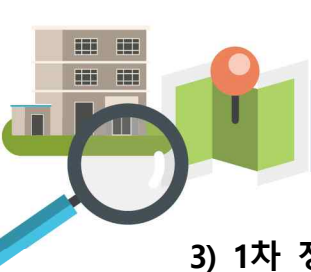


2) 산업분류 기준 예비모집단 수

- 주소정보산업 분류에 해당되는 2023년 기준 전국사업체조사 명부(중복 포함) 168,582개와 행정 명부 315개를 통합한 최초 예비모집단 수는 168,897개로 파악됨
- 이후 2023년 기준 전국사업체조사 명부와 행정 명부에 중복으로 기재되어 있는 명부 262개를 제외함
- 즉, 2023년 기준 전국사업체조사 명부와 행정명부의 중복을 제외하고 총 168,635개를 최종 예비모집단으로 확정함
- 그 중 '주소정보 관련 소프트웨어 개발·제공업'이 58,146개로 가장 많았으며, 그 다음으로 '주소정보 관련 공공행정, 협회 및 단체'(57,717개), '주소정보 수집·처리업'(23,811개) 등의 순으로 나타남

[표 1-5] 산업분류 기준 통합 예비모집단 수

대분류	중분류	① 2023년 전국사업체 조사 (중복포함)	② 행정 명부	③ 합계 = ①+②	④ 중복 제외 대상 리스트	최종 예비 모집단 = ③-④
1.주소정보 관련 제품 제조·설치· 관리업	11.주소정보시설물 제조설치·관리업	16,954	181	17,135	161	16,974
	19.기타 주소정보 관련 제품 제조설치·관리업	4,024	22	4,046	12	4,034
2.주소정보 관련 정보 서비스업	21.주소정보 수집·처리업	23,808	31	23,839	28	23,811
	22.주소정보 관련 소프트웨어 개발·제공업	58,128	75	58,203	57	58,146
	29.기타 주소정보 관련 서비스업	7,951	3	7,954	1	7,953
3.주소정보 관련 공공 행정, 협회 및 단체	30.주소정보 관련 공공행정, 협회 및 단체	57,717	3	57,720	3	57,717
합계		168,582	315	168,897	262	168,635



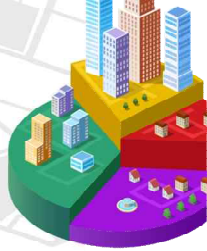
3) 1차 정비 결과

- 주소정보산업분류 기준 최종 예비모집단 대상으로 「2024년 주소정보산업 통계조사」를 통해 구축한 모집단 명부 및 행정 명부를 매칭한 결과 총 168,635개 중 주소정보산업 영위 사업체로 176개가 확인되었으며, 168,459개가 판별·정비가 필요한 것으로 파악됨
- 통계조사 : 2024년 「주소정보산업 통계조사」를 통해 주소정보산업 영위 사업체로 판별된 명부로 전국사업체조사 명부와 행정 명부가 중복 포함되어 있음
- 행정명부 : 주소기반산업협회 회원사 및 조달청 등에 주소시설물 제조·설치·관리 등의 주소정보산업 활동을 하고 있는 사업체 명부를 통해 주소정보산업 영위 사업체를 판별함

[표 1-6] 예비모집단 1차 정비 결과

대분류	중분류	(1) 예비 모집단 수 [표1-5 결과]	(2) 1차 정비 결과			
			① 통계조사	② 행정명부	합계 = ①+②	판별·정비 필요 =(1)-합계
1.주소정보 관련 제품 제조·설치· 관리업	11.주소정보시설물 제조설치·관리업	16,974	72	20	92	16,882
	19.기타 주소정보 관련 제품 제조설치·관리업	4,034	15	10	25	4,009
2.주소정보 관련 정보 서비스업	21.주소정보 수집·처리업	23,811	8	3	11	23,800
	22.주소정보 관련 소프트웨어 개발·제공업	58,146	22	18	40	58,106
	29.기타 주소정보 관련 서비스업	7,953	1	2	13	7,940
3.주소정보 관련 공공 행정, 협회 및 단체	30.주소정보 관련 공공행정, 협회 및 단체	57,717	5	0	5	57,712
합계		168,635	123	53	176	168,459





4) 키워드 판별 및 정비 조사를 통한 2차 정비 결과

① 판별 키워드 선정

주소정보누리집 및 주소기반산업협회 누리집 등에 명시되어 있는 주소정보산업 활동 등을 토대로 판별 키워드를 선정함

○ 판별 키워드는 다음과 같음

[표 1-7] 주소정보산업 판별 키워드

구분	세부 판별 키워드
주소 정보	·도로명, 도로명주소, 상세주소, 기초구역번호, 사물주소, 국가지점번호, 입체주소, 입체도로, 내부도로, 건물주소, 공간주소, 대체주소, 별칭, 실내주소, 지표격자, 실내격자, 실내경로, 국가기초구역, 주소수명, 주소정보 구성요소, 주소정보참조체계, 금속표지판, 건물번호판, 도로명판
사물/공간주소 정보시설 유형	·육교승강기, 둔치 주차장, 지진옥외 대피장소, 버스정류장, 택시승강장, 줄음쉼터, 지진해일 긴급대피장소, 소공원, 비상급수시설, 인명구조함, 드론 배달점
주소지능정보	·이동지능정보, 장소지능정보, 데이터지능정보, 자율자동차, 로봇배송, 자율주행, 모빌리티, 비식별지능정보, 사용자지능정보
기타	·전자지도, GPS, 지도제작, 내비게이션, 사물인터넷 등

② 판별 키워드 관리·활용 방안

- 매년 표본추출틀 구축 시 '키워드' 선정 기준과 개수에 따라 전체 모집단이 변경될 수 있기 때문에 행정안전부에서 관리하는 주소정보누리집과 주소기반산업협회 누리집에 공개되어 있는 주소정보산업 활동을 토대로 판별 키워드를 선정함
- 만일, 주소정보산업 활동의 범위가 확정됨에 따라 키워드가 변경될 경우 전문가 자문의견을 수렴하여 표본추출틀 구축 시 활용가능한 판별 키워드를 갱신함
- 다만, 주소정보산업 영위 사업체의 경우 '주소정보' 산업 외에 '공간정보' 산업이나 타 산업도 병행하여 산업활동을 하므로 주소정보산업 활동 등을 통한 키워드 활용 시 주소정보산업 영위 사업체를 판별하기보다는 주소정보산업 비영위 사업체를 판별하는 기준으로 활용함



③ 키워드 판별 결과

- 1차 정비를 실시 후 주소정보산업 영위 사업체로 판별되지 않은 168,459개 사업체를 대상으로 주소정보산업과 연관이 있는 키워드를 활용하여 판별조사를 실시함
- 그 결과 키워드 판별을 통해 167,616개 사업체를 제외했으며, 제외한 사업체의 주요 사업 활동 및 제품/서비스 내용은 아래와 같음
 - 제외한 사업체의 주요 사업 활동 및 제품 서비스 : 건축, 교통시설물, 안전표지판, 창업플랫폼, 기계설비, 화물운송, 창고, 회계 등

[표 1-8] 키워드 판별 결과

대분류	중분류	① 판별-정비 대상 [표1-6의 판별-정비 필요]	② 키워드 판별 제외	정비 조사 대상 = ①-②
1.주소정보 관련 제품 제조·설치· 관리업	11.주소정보시설물 제조·설치·관리업	16,882	16,443	439
	19.기타 주소정보 관련 제품 제조·설치·관리업	4,009	3,978	31
2.주소정보 관련 정보 서비스업	21.주소정보 수집·처리업	23,800	23,585	215
	22.주소정보 관련 소프트웨어 개발·제공업	58,106	57,954	152
	29.기타 주소정보 관련 서비스업	7,940	7,935	5
3.주소정보 관련 공공 행정, 협회 및 단체	30.주소정보 관련 공공행정, 협회 및 단체	57,712	57,711	1
합계		168,459	167,616	843





④ 정비 조사 대상 및 결과

- 키워드 판별을 통해 정비 조사 대상 사업체 843개를 선정했으며, 산업분류별 판별 기준을 적용하여 전화조사를 통한 정비조사를 실시함
- 전화조사를 활용한 정비조사 결과 843개 중 446개가 주소정보산업을 영위하는 사업체로 파악이 되었으며, 나머지 397개는 주소정보산업을 영위하지 않거나 정비조사를 진행할 수 없는 사업체로 확인됨

[표 1-9] 전화조사를 활용한 정비조사 결과

대분류	중분류	(1) 정비 조사 대상 [표 1-8 결과]	(2) 정비조사 결과					
			조사완료		③ 부재/ 출장	④ 비수신	⑤ 거절	⑥ 번호 이상 등
			① 적격	② 부적격				
1.주소정보 관련 제품 제조·설치· 관리업	11.주소정보 시설물 제조 ·설치관리업	439	219	135	1	59	12	13
	19.기타 주소정보 관련 제품 제조설치·관리업	31	12	8	0	7	1	3
2.주소정보 관련 정보 서비스업	21.주소정보 수집·처리업	215	115	65	2	19	4	10
	22.주소정보 관련 소프트웨어 개발·제공업	152	96	31	0	11	1	13
	29.기타 주소정보 관련 서비스업	5	4	1	0	0	0	0
3.주소정보 관련 공공 행정, 협회 및 단체	30.주소정보 관련 공공행정, 협회 및 단체	1	0	1	0	0	0	0
합계		843	446	241	3	96	18	39



5) 조사모집단 분포

- 키워드 판별 및 전화조사를 활용한 정비조사 결과 주소정보산업 통계조사의 모집단은 1차 정비 결과 판별된 176개와 2차 정비 결과 판별된 446개를 통합한 총 622개이며, 대분류 기준으로 '주소정보 관련 제품 제조·설치·관리업' 348개, '주소정보 관련 정보서비스업' 269개, '주소정보 관련 공공행정, 협회 및 단체' 5개로 확인됨
- 중분류 기준으로 '주소정보시설물 제조·설치·관리업'이 311개로 가장 많았으며, 그 다음으로 '주소정보 관련 소프트웨어 개발·제공업'(136개), '주소정보 수집·처리업'(126개) 등의 순으로 나타남

[표 1-10] 중분류 업종별 종사자 규모별 조사모집단 분포

대분류	중분류	1~4인	5~9인	10~19인	20~49인	50인 이상	합계
1. 주소정보 관련 제품 제조·설치·관리업	11. 주소정보 시설물 제조·설치·관리업	168	72	51	15	5	311
	19. 기타 주소정보 관련 제품 제조·설치·관리업	14	10	7	3	3	37
2. 주소정보 관련 정보 서비스업	21. 주소정보 수집·처리업	35	29	25	23	14	126
	22. 주소정보 관련 소프트웨어 개발·제공업	43	26	15	21	31	136
	29. 기타 주소정보 관련 서비스업	1	0	1	4	1	7
3. 주소정보 관련 공공 행정, 협회 및 단체	30. 주소정보 관련 공공행정, 협회 및 단체	2	1	1	0	1	5
합계		263	138	100	66	55	622





제4절 자료 수집 및 처리 절차

1. 자료 수집 절차

○ 전반적인 자료 수집 절차는 다음과 같음

[표 1-11] 자료 수집 절차

절차	내용	담당자
조사원 교육	·조사 대상자 이해 및 접근방법 ·문항 작성 방법 ·조사 시 주의사항 ·문의 시 대응방안	·담당 연구원 ·조사 감독원(SV) ·조사원
조사용품 불출	·조사표 및 지침서 ·협조공문 및 답례품 ·기타 조사용품	·조사 감독원(SV) ·조사원
사전 접촉	·적합한 담당자 발굴 ·조사 실시 및 목적 안내 ·조사 참여 요청 ·조사 방법 문의 ·방문 요청 시 조사원 방문 약속	·담당 연구원 ·조사 감독원(SV) ·조사원
조사 진행	·대상자가 희망한 방법으로 조사 진행 ·조사거절 사유 발생 시 조사 감독원 보고 및 조치 ·현장 이슈 발생 시 보고 및 조치	·담당 연구원 ·조사 감독원(SV) ·조사원
조사원 검증 및 답례품 지급	·무응답, 이상치 등 응답 오류 검증 ·오류 발생 시 재조사 실시 ·감사인사말 및 답례품 지급	·조사 감독원(SV) ·조사원
조사표 수령 및 검증	·완료된 조사표 수령 ·사후 검증을 통한 조사표 검증	·조사 감독원(SV) ·검증원



- 기본적으로 전수조사를 하는 것을 원칙으로 하되 조사가 불가능한 사유 발생 시 조사 감독관 및 담당연구원에게 보고 후 지시를 받은 다음 처리함
- 조사가 불가능한 주요 사유는 다음과 같음
 - 조사명부 상 대상자의 연락처 변경, 사업체 변경 등으로 조사가 불가능한 경우
 - 조사명부 상 사업체의 휴업, 폐업 등으로 조사가 불가능한 경우
 - 최소 5회 이상 전화 및 방문을 통한 조사 안내 및 참여 요청을 했으나 강력하게 거절하는 경우
 - 최소 5주 이상 사전 접촉을 했으나 전화를 받지 않거나 결번인 경우
 - 위와 유사한 상황이 발생한 경우
- 조사가 불가능한 사유 발생 시 조사 명부에 구체적인 사유를 기록함

2. 자료 처리 및 검증 절차

- 자료 품질 유지를 위해 5단계 검증 방안을 실시함
 - 조사원의 현장 검증, 조사 감독원 검증, 연구진 검증, 논리적 오류 검증, 비교자료를 통한 검증의 총 5단계의 검증 과정을 수행함
- 단계별 검증의 효율성과 정확성을 제고하기 위해 조사 지침서(조사원/조사 감독원 검증), 자료 입력 가이드(논리적 오류 검증)를 작성하여 활용하였음
- 자료 처리 및 검증 절차는 다음과 같음





[표 1-12] 자료 처리 및 검증 절차

절차	내용	담당자
조사원의 현장 검증	·설문 조사 후 조사원이 설문을 보고 스스로 조사 지침서를 활용하여 응답 내용을 검증함	·조사원
▼		
조사 감독원의 검증	·조사 감독원은 조사원이 제출한 설문지를 검토하고 이상이 있는 경우 조사원을 통해 재검증하며, 심한 경우 재조사를 진행함	·조사 감독원(SV)
▼		
연구진의 검증	·실사 초반 조사 감독원의 검증이 끝낸 설문지를 담당 연구원이 재검증함 ·조사원별 오류를 파악하여 추가 교육을 실시함	·담당 연구원
▼		
논리적 오류 검증	·자료입력 시 문항 간 논리를 점검하여 논리적 오류를 검증함. 이상이 있다고 의심되는 대상에 대해서는 전화를 통해 확인하고 필요 시 재조사함 ·직접적인 논리가 없더라도 연관되어 있는 문항 간 논리를 담당 연구원이 직접 확인함	·담당 연구원 ·조사 감독원(SV)
▼		
비교자료 검증	·이상값 및 응답 데이터의 문항 간 정합성 확인 ·시계열 자료와 경향치 비교 등 비교 검증을 실시함	·조사 감독원(SV)

3. 자료 분석 방법

- 자료 처리 및 검증을 통해 정리된 데이터는 통계패키지 프로그램인 SPSS 22.0을 이용하여 통계분석을 실시함



4. 회수 표본 현황

○ 본 조사의 회수 표본 현황은 다음과 같음

[표 1-13] 회수 표본 현황

대분류	중분류	1~4인	5~9인	10~19인	20~49인	50인 이상	합계
1.주소정보 관련 제품 제조·설치· 관리업	11.주소정보 시설물 제조 ·설치관리업	145	61	46	11	4	267
	19.기타 주소정보 관련 제품 제조·설치·관리업	13	10	8	2	0	33
2.주소정보 관련 정보 서비스업	21.주소정보 수집·처리업	29	24	20	16	10	99
	22.주소정보 관련 소프트웨어 개발·제공업	27	19	13	13	20	92
	29.기타 주소정보 관련 서비스업	1	0	1	3	1	6
3.주소정보 관련 공공 행정, 협회 및 단체	30.주소정보 관련 공공행정, 협회 및 단체	1	0	1	0	1	3
합계		216	114	89	45	36	500

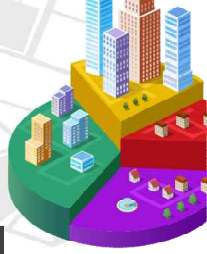


제2장

조사 결과



1. 사업체 일반 현황
2. 종사자 현황
3. 운영 현황
4. 정책 수요 파악

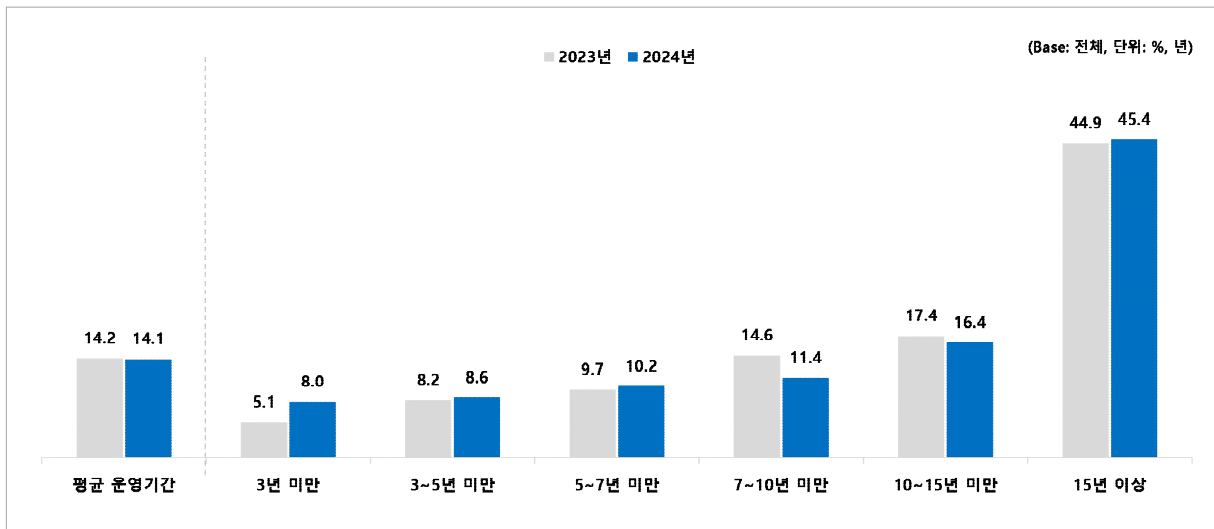


제1절 사업체 일반 현황

1. 운영기간

- 2024년 기준 주소정보산업 영위 사업체의 평균 운영기간을 살펴보면, 14.1년으로 전년 대비 약 0.1년 감소한 것으로 나타남
- '15년 이상' 운영한 사업체가 45.4%로 가장 높게 나타났으며, 그 다음으로 '10~15년 미만'(16.4%), '7~10년 미만'(11.4%) 등의 순으로 나타남
- 한편, 전년 대비 '7~10년 미만'과 '10~15년 미만'을 제외한 모든 운영기간의 비율이 증가한 것으로 나타남

[그림 2-1] 운영기간



- 운영기간을 대분류 업종별로 살펴보면, '주소정보 관련 제품 제조·설치·관리업'이 평균 14.6년으로 가장 길었으며 '주소정보 관련 정보서비스업'은 평균 13.2년 운영한 것으로 나타남
- 중분류 업종별로 보면, '주소정보시설물 제조·설치·관리업'이 평균 14.8년으로 가장 길게 운영했으며, 그 다음으로 '기타 주소정보 관련 제품 제조·설치·관리업'(13.4년), '주소정보 수집·처리업'(13.4년) 등의 순으로 나타남
- 종사자 규모별로 살펴보면, '10~19인'과 '50인 이상'이 평균 18.4년으로 가장 길었던 반면, '1~4인'이 평균 12.1년으로 가장 짧은 것으로 나타남



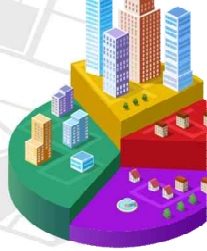
2025년 주소정보산업 통계조사

[표 2-1] 운영기간

(Base: 전체, 단위: %, 년)

		사례수	3년 미만	3~5년 미만	5~7년 미만	7~10년 미만	10~15년 미만	15년 이상	평균 운영기간
전체		(500)	8.0	8.6	10.2	11.4	16.4	45.4	14.1
산업 대분류	주소정보 관련 제품 제조·설치·관리업	(300)	7.0	9.3	8.7	9.0	17.0	49.0	14.6
	주소정보 관련 정보서비스업	(197)	9.6	7.1	12.7	15.2	15.7	39.6	13.2
	주소정보 관련 공공행정, 협회 및 단체	(3)	0.0	33.3	0.0	0.0	0.0	66.7	25.3
산업 중분류	주소정보시설물 제조·설치·관리업	(267)	7.5	9.7	8.2	9.0	15.4	50.2	14.8
	기타 주소정보 관련 제품 제조·설치·관리업	(33)	3.0	6.1	12.1	9.1	30.3	39.4	13.4
	주소정보 수집·처리업	(99)	11.1	7.1	12.1	12.1	14.1	43.4	13.4
	주소정보 관련 소프트웨어 개발· 제공업	(92)	8.7	7.6	14.1	17.4	15.2	37.0	13.0
	기타 주소정보 관련 서비스업	(6)	0.0	0.0	0.0	33.3	50.0	16.7	12.2
	주소정보 관련 공공행정, 협회 및 단체	(3)	0.0	33.3	0.0	0.0	0.0	66.7	25.3
종사자 규모	1~4인	(216)	11.6	12.5	12.0	11.1	15.7	37.0	12.1
	5~9인	(114)	7.9	8.8	13.2	12.3	14.9	43.0	13.0
	10~19인	(89)	3.4	4.5	6.7	9.0	18.0	58.4	18.4
	20~49인	(45)	6.7	4.4	6.7	17.8	13.3	51.1	14.6
	50인 이상	(36)	0.0	0.0	2.8	8.3	25.0	63.9	18.4

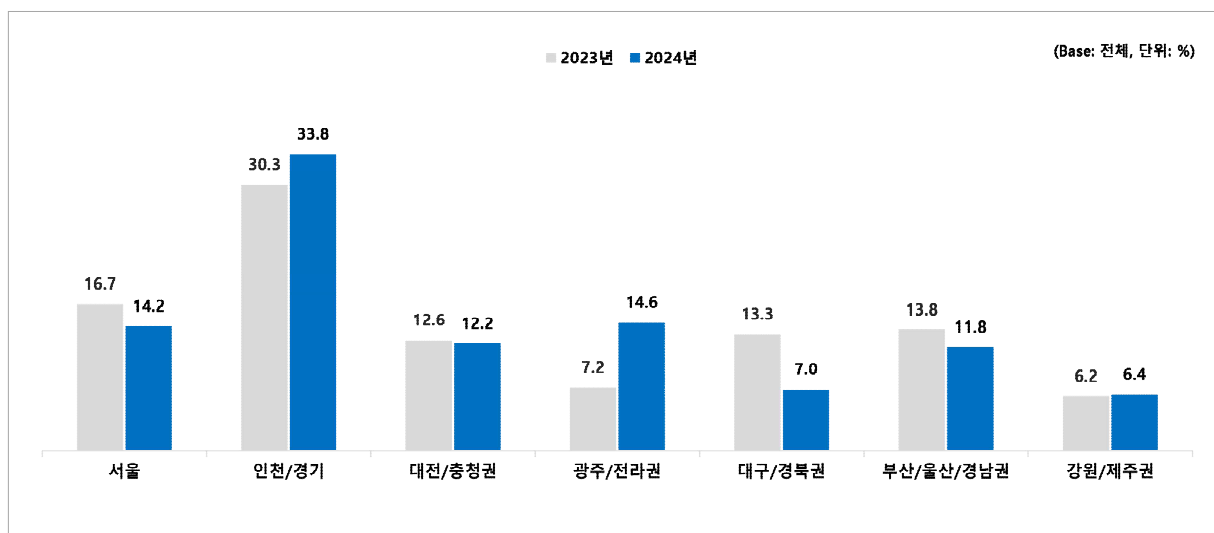




2. 소재지

- 2024년 기준 주소정보산업 영위 사업체 중 '인천/경기'에 분포하고 있는 사업체가 33.8%로 전년 대비 3.5%의 폭으로 증가한 것으로 나타남
- 그 다음으로 '광주/전라권'(14.6%), '서울'(14.2%), '대전/충청권'(12.2%) 등의 순으로 나타남
- 한편, 전년 대비 '광주/전라권'에 분포하는 사업체의 비율이 7.4%의 가장 큰 폭으로 증가한 반면, '대구/경북권'에 분포하는 사업체의 비율이 6.3%의 가장 큰 폭으로 하락함

[그림 2-2] 소재지



- 소재지를 대분류 업종별로 살펴보면, '주소정보 관련 정보서비스업'이 '인천/경기'에 35.0%로 가장 많이 분포하고 있는 것으로 나타남
- 중분류 업종별로 보면, 대부분 '인천/경기'에 분포하고 있는 것으로 나타났으며, 그 중 '기타 주소정보 관련 제품 제조·설치·관리업'이 48.5%로 가장 높게 나타남. 반면, '주소정보 관련 소프트웨어 개발·제공업'은 '서울'(35.9%)에 가장 많이 분포한 것으로 나타남
- 종사자 규모별로 살펴보면, 전반적으로 '인천/경기'에 분포하고 있는 것으로 나타난 가운데, '50인 이상'이 50.0%로 가장 많이 분포하고 있는 것으로 나타남



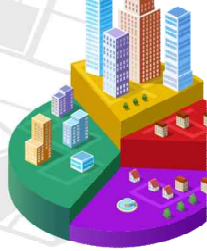
2025년 주소정보산업 통계조사

[표 2-2] 소재지

(Base: 전체, 단위: %)

		사례수	서울	인천/ 경기	대전/ 충청권	광주/ 전라권	대구/ 경북권	부산/ 울산/ 경남권	강원/ 제주권
전체		(500)	14.2	33.8	12.2	14.6	7.0	11.8	6.4
업종 대분류	주소정보 관련 제품 제조·설치·관리업	(300)	4.3	33.3	11.0	20.0	7.7	15.7	8.0
	주소정보 관련 정보서비스업	(197)	28.9	35.0	13.7	6.1	6.1	6.1	4.1
	주소정보 관련 공공행정, 협회 및 단체	(3)	33.3	0.0	33.3	33.3	0.0	0.0	0.0
업종 중분류	주소정보시설물 제조·설치·관리업	(267)	3.0	31.5	11.2	21.0	8.2	16.9	8.2
	기타 주소정보 관련 제품 제조·설치·관리업	(33)	15.2	48.5	9.1	12.1	3.0	6.1	6.1
	주소정보 수집·처리업	(99)	22.2	35.4	13.1	7.1	8.1	9.1	5.1
	주소정보 관련 소프트웨어 개발 ·제공업	(92)	35.9	34.8	15.2	5.4	3.3	2.2	3.3
	기타 주소정보 관련 서비스업	(6)	33.3	33.3	0.0	0.0	16.7	16.7	0.0
	주소정보 관련 공공행정, 협회 및 단체	(3)	33.3	0.0	33.3	33.3	0.0	0.0	0.0
종사자 규모	1~4인	(216)	7.4	31.5	15.3	17.1	8.8	12.5	7.4
	5~9인	(114)	15.8	34.2	10.5	17.5	5.3	10.5	6.1
	10~19인	(89)	16.9	33.7	7.9	12.4	4.5	18.0	6.7
	20~49인	(45)	22.2	31.1	15.6	8.9	11.1	6.7	4.4
	50인 이상	(36)	33.3	50.0	5.6	2.8	2.8	2.8	2.8

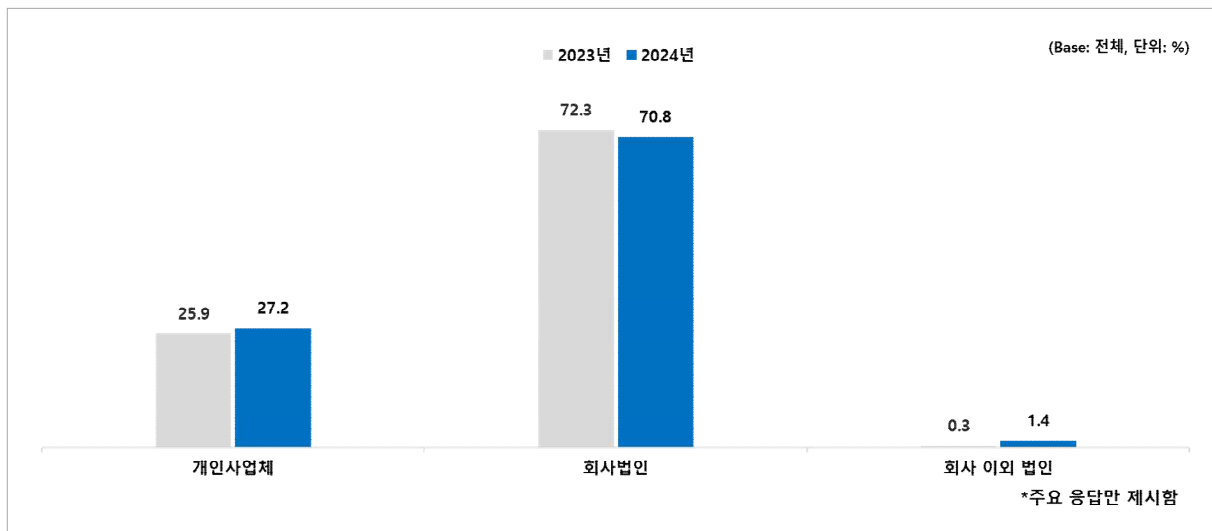




3. 조직형태

- 2024년 기준 주소정보산업 영위 사업체의 조직형태를 살펴보면, 70.8%가 '회사법인'으로 전년 대비 1.5%의 폭으로 감소한 것으로 나타남
- 그 다음으로 '개인사업체'(27.2%), '회사 이외 법인'(1.4%) 등의 순으로 나타났으며, 전년 대비 각각 1.3%, 1.1%의 폭으로 증가한 것으로 나타남

[그림 2-3] 조직형태



- 조직형태를 대분류 업종별로 살펴보면, 전반적으로 '회사법인'이 높게 나타났으며, 그 중 '주소정보 관련 정보서비스업'이 80.7%로 가장 높게 나타남
- 중분류 업종별로 보면, 전반적으로 '회사법인'이 높게 나타난 가운데, '주소정보 관련 소프트웨어 개발·제공업'이 84.8%로 상대적으로 높게 나타남
- 종사자 규모별로 살펴보면, 전반적으로 '회사법인'이 높게 나타났으며, 그 중 '20~49인'이 100.0%로 가장 높게 나타남



2025년 주소정보산업 통계조사

[표 2-3] 조직형태

(Base: 전체, 단위: %)

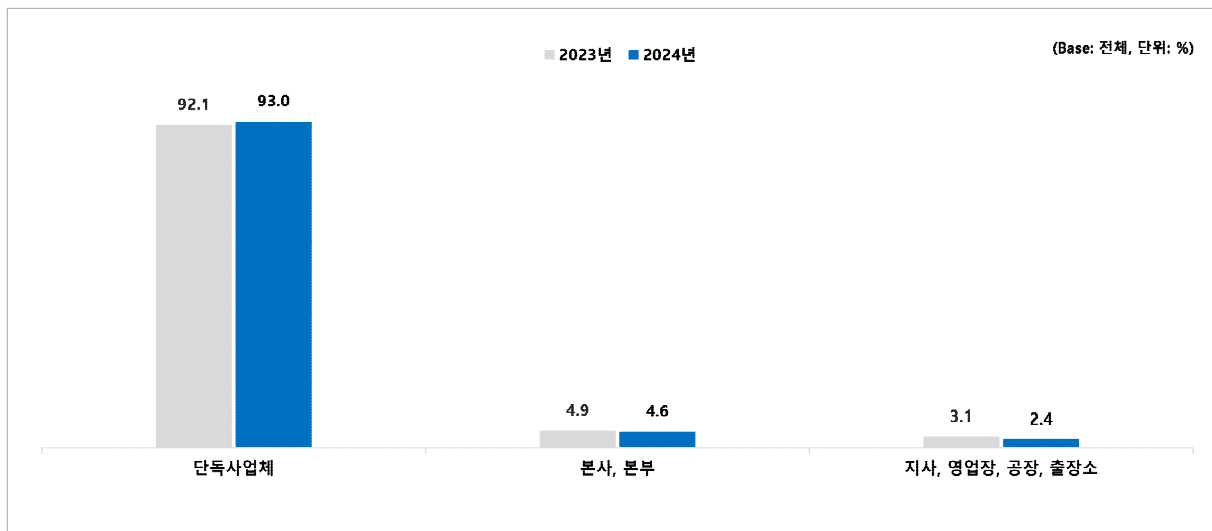
		사례수	회사법인	개인사업체	회사 이외 법인(공공 기관 포함)	비법인단체	국가·지방 자치단체
전체		(500)	70.8	27.2	1.4	0.4	0.2
업종 대분류	주소정보 관련 제품 제조·설치·관리업	(300)	65.0	34.3	0.3	0.3	0.0
	주소정보 관련 정보서비스업	(197)	80.7	16.8	2.0	0.5	0.0
	주소정보 관련 공공행정, 협회 및 단체	(3)	0.0	0.0	66.7	0.0	33.3
업종 중분류	주소정보시설물 제조·설치·관리업	(267)	63.3	36.0	0.4	0.4	0.0
	기타 주소정보 관련 제품 제조·설치·관리업	(33)	78.8	21.2	0.0	0.0	0.0
	주소정보 수집·처리업	(99)	75.8	21.2	3.0	0.0	0.0
	주소정보 관련 소프트웨어 개발· 제공업	(92)	84.8	13.0	1.1	1.1	0.0
	기타 주소정보 관련 서비스업	(6)	100.0	0.0	0.0	0.0	0.0
	주소정보 관련 공공행정, 협회 및 단체	(3)	0.0	0.0	66.7	0.0	33.3
종사자 규모	1~4인	(216)	50.5	48.6	0.5	0.5	0.0
	5~9인	(114)	77.2	21.1	0.9	0.9	0.0
	10~19인	(89)	87.6	7.9	4.5	0.0	0.0
	20~49인	(45)	100.0	0.0	0.0	0.0	0.0
	50인 이상	(36)	94.4	0.0	2.8	0.0	2.8



4. 사업체 구분

- 2024년 기준 주소정보산업 영위 사업체 중 93.0%가 '단독사업체'로 전년 대비 0.9%의 폭으로 증가한 것으로 나타남
- 그 다음으로 '본사, 본부'(4.6%), '지사, 영업장, 공장, 출장소'(2.4%)의 순으로 나타났으며, 전년 대비 각각 0.3%, 0.7%의 폭으로 감소한 것으로 나타남

[그림 2-4] 사업체 구분



- 사업체 구분을 대분류 업종별로 살펴보면, 전반적으로 '단독사업체'가 높게 나타났으며, 그 중 '주소정보 관련 제품 제조·설치·관리업'이 97.0%로 가장 높게 나타남
- 중분류 업종별로 보면, 전반적으로 '단독사업체'가 높게 나타난 가운데, '주소정보시설물 제조·설치·관리업'이 97.4%로 상대적으로 높게 나타남
- 종사자 규모별로 살펴보면, 전반적으로 '단독사업체'가 높게 나타났으며, 그 중 '1~4인'이 95.4%로 가장 높게 나타남



2025년 주소정보산업 통계조사

[표 2-4] 사업체 구분

(Base: 전체, 단위: %)

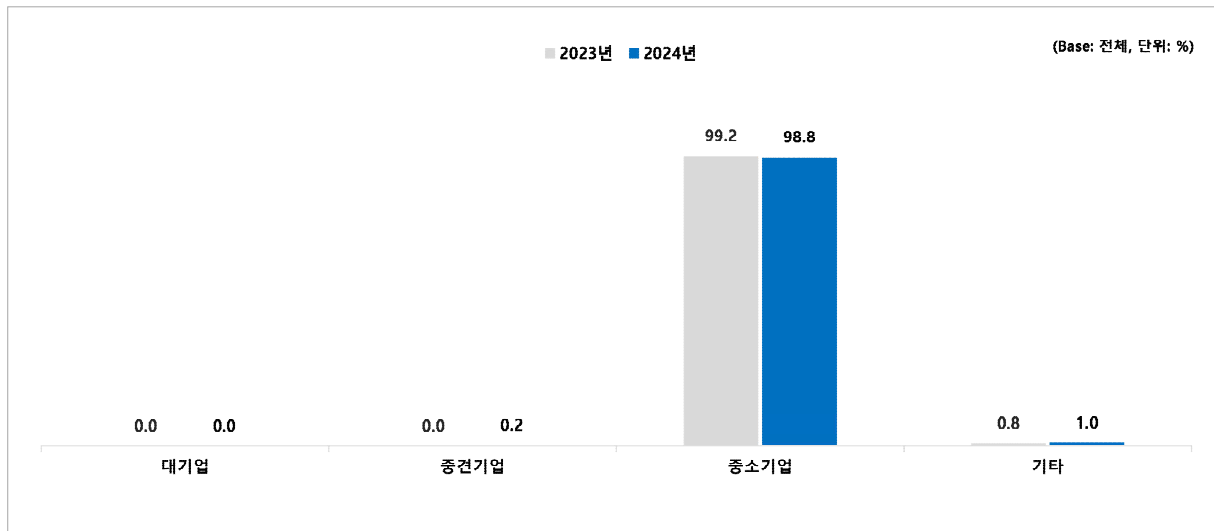
		사례수	단독사업체	본사(점), 본부	지사(점), 영업장, 공장, 출장소
전체		(500)	93.0	4.6	2.4
업종 대분류	주소정보 관련 제품 제조·설치·관리업	(300)	97.0	1.0	2.0
	주소정보 관련 정보서비스업	(197)	87.8	9.6	2.5
	주소정보 관련 공공행정, 협회 및 단체	(3)	33.3	33.3	33.3
업종 중분류	주소정보시설물 제조·설치·관리업	(267)	97.4	1.1	1.5
	기타 주소정보 관련 제품 제조·설치·관리업	(33)	93.9	0.0	6.1
	주소정보 수집·처리업	(99)	85.9	9.1	5.1
	주소정보 관련 소프트웨어 개발 ·제공업	(92)	89.1	10.9	0.0
	기타 주소정보 관련 서비스업	(6)	100.0	0.0	0.0
	주소정보 관련 공공행정, 협회 및 단체	(3)	33.3	33.3	33.3
종사자 규모	1~4인	(216)	95.4	3.2	1.4
	5~9인	(114)	93.0	3.5	3.5
	10~19인	(89)	93.3	3.4	3.4
	20~49인	(45)	84.4	13.3	2.2
	50인 이상	(36)	88.9	8.3	2.8



5. 사업체 규모

- 2024년 기준 주소정보산업 영위 사업체의 규모를 살펴보면, 98.8%가 '중소기업'으로 전년과 동일하게 가장 많은 것으로 나타남

[그림 2-5] 사업체 규모



- 사업체 규모를 대분류 업종별로 살펴보면, 전반적으로 '중소기업'이 높게 나타났으며, 그 중 '주소정보 관련 제품 제조·설치·관리업'이 100.0%로 가장 높게 나타남
- 중분류 업종별로 보면, 전반적으로 '중소기업'이 높게 나타난 가운데, '주소정보시설물 제조·설치·관리업'과 '기타 주소정보 관련 제품 제조·설치·관리업'이 100.0%로 가장 높게 나타남
- 종사자 규모별로 살펴보면, 전반적으로 '중소기업'이 높게 나타났으며, 그 중 '5~9인'과 '20~49인'이 100.0%로 가장 높게 나타남



2025년 주소정보산업 통계조사

[표 2-5] 사업체 규모

(Base: 전체, 단위: %)

		사례수	대기업	중견기업	중소기업	기타
전체		(500)	0.0	0.2	98.8	1.0
업종 대분류	주소정보 관련 제품 제조·설치·관리업	(300)	0.0	0.0	100.0	0.0
	주소정보 관련 정보서비스업	(197)	0.0	0.5	98.5	1.0
	주소정보 관련 공공행정, 협회 및 단체	(3)	0.0	0.0	0.0	100.0
업종 중분류	주소정보시설물 제조·설치·관리업	(267)	0.0	0.0	100.0	0.0
	기타 주소정보 관련 제품 제조·설치·관리업	(33)	0.0	0.0	100.0	0.0
	주소정보 수집·처리업	(99)	0.0	0.0	98.0	2.0
	주소정보 관련 소프트웨어 개발 ·제공업	(92)	0.0	1.1	98.9	0.0
	기타 주소정보 관련 서비스업	(6)	0.0	0.0	100.0	0.0
	주소정보 관련 공공행정, 협회 및 단체	(3)	0.0	0.0	0.0	100.0
종사자 규모	1~4인	(216)	0.0	0.0	99.5	0.5
	5~9인	(114)	0.0	0.0	100.0	0.0
	10~19인	(89)	0.0	0.0	96.6	3.4
	20~49인	(45)	0.0	0.0	100.0	0.0
	50인 이상	(36)	0.0	2.8	94.4	2.8

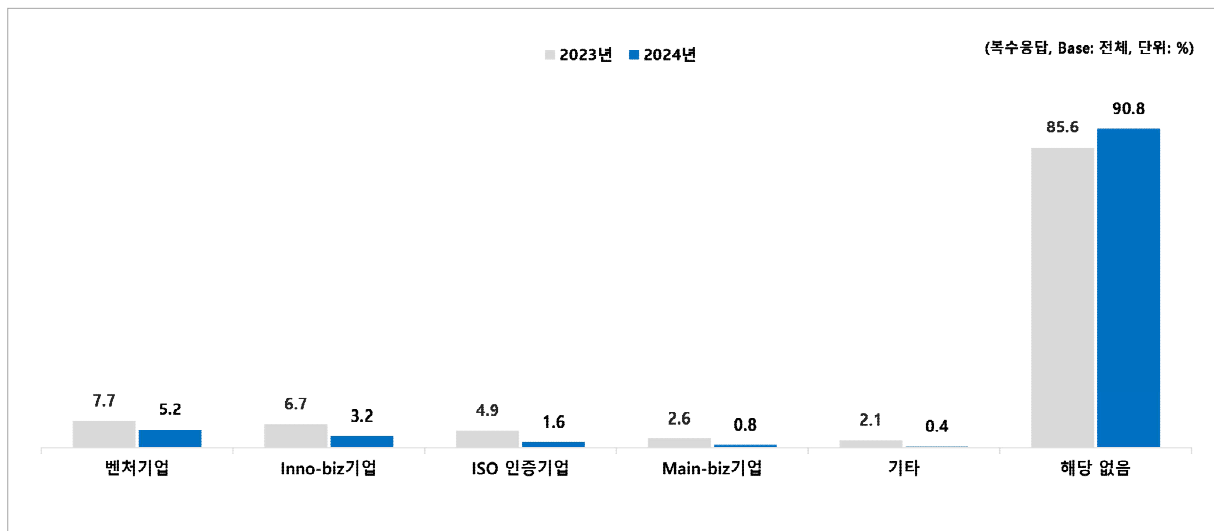




6. 기업인증

- 2024년 기준 주소정보산업 영위 사업체의 기업인증을 살펴보면, '해당 없음'이 90.8%로 가장 높게 나타났으며, 이는 전년과 동일하게 대다수를 차지하고 있는 것으로 나타남
- 그 다음으로 '벤처기업'(5.2%), 'Inno-biz기업'(3.2%) 등의 순으로 나타남

[그림 2-6] 기업인증



- 기업인증을 대분류 업종별로 살펴보면, 전반적으로 '해당 없음'이 가장 높게 나타났으며, '주소정보 관련 정보서비스업'에서 '벤처기업'이 9.1%로 상대적으로 높게 나타남
- 중분류 업종별로 보면, '해당 없음'을 제외하고, '주소정보 관련 소프트웨어 개발·제공업'은 '벤처기업'이 13.0%로 상대적으로 높게 나타남
- 종사자 규모별로 살펴보면, '해당 없음'을 제외하고, '20~49인'은 '벤처기업'이 11.1%로 상대적으로 높게 나타났으며, '50인 이상'은 '벤처기업'과 'Inno-biz기업'이 11.1%로 상대적으로 높게 나타남



2025년 주소정보산업 통계조사

[표 2-6] 기업인증

(복수응답, Base: 전체, 단위: %)

		사례수	벤처기업	Inno-biz 기업	ISO 인증기업	Main-biz 기업	기타	해당 없음
전체		(500)	5.2	3.2	1.6	0.8	0.4	90.8
업종 대분류	주소정보 관련 제품 제조·설치·관리업	(300)	2.7	1.3	1.7	0.7	0.3	95.3
	주소정보 관련 정보서비스업	(197)	9.1	6.1	1.5	1.0	0.5	83.8
	주소정보 관련 공공행정, 협회 및 단체	(3)	0.0	0.0	0.0	0.0	0.0	100.0
업종 중분류	주소정보시설물 제조·설치·관리업	(267)	1.9	0.7	1.1	0.4	0.4	96.3
	기타 주소정보 관련 제품 제조·설치·관리업	(33)	9.1	6.1	6.1	3.0	0.0	87.9
	주소정보 수집·처리업	(99)	6.1	6.1	1.0	1.0	0.0	86.9
	주소정보 관련 소프트웨어 개발· 제공업	(92)	13.0	6.5	2.2	1.1	1.1	79.3
	기타 주소정보 관련 서비스업	(6)	0.0	0.0	0.0	0.0	0.0	100.0
	주소정보 관련 공공행정, 협회 및 단체	(3)	0.0	0.0	0.0	0.0	0.0	100.0
종사자 규모	1~4인	(216)	2.3	0.5	0.9	0.5	0.0	96.8
	5~9인	(114)	3.5	2.6	0.9	0.0	0.0	93.9
	10~19인	(89)	9.0	4.5	3.4	1.1	2.2	84.3
	20~49인	(45)	11.1	8.9	2.2	4.4	0.0	80.0
	50인 이상	(36)	11.1	11.1	2.8	0.0	0.0	75.0



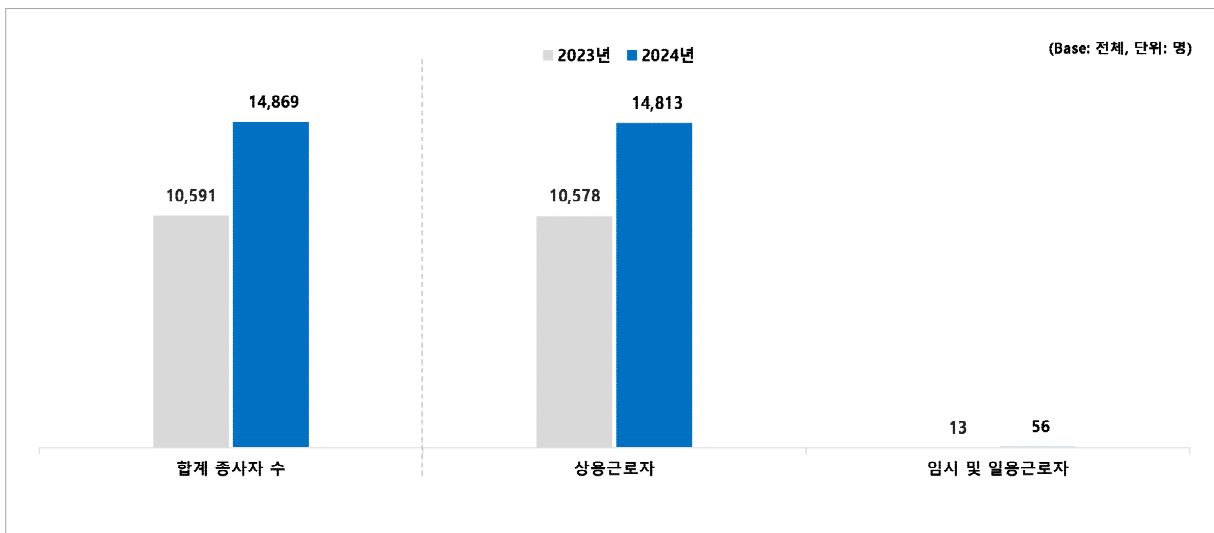


제2절 종사자 현황

1. 종사상 지위별 전체 종사자 수

- 2024년 기준 주소정보산업 영위 사업체의 전체 종사자는 14,869명으로, 전년 대비 4,278명 증가한 것으로 나타남
- 세부적으로는 '상용근로자'가 14,813명으로 전년 대비 4,235명 증가한 것으로 나타남

[그림 2-7] 종사상 지위별 전체 종사자 수



- 종사자 지위별 전체 종사자 수를 업종 대분류별로 살펴보면, '주소정보 관련 정보서비스업'의 종사자가 7,408명으로 가장 많았으며, 그 중 '상용근로자'가 7,379명으로 '임시 및 일용근로자'(29명) 대비 많은 것으로 나타남
- 중분류 업종별로 보면, '주소정보 관련 소프트웨어 개발·제공업'의 종사자 수가 4,550명으로 상대적으로 많았으며, 그 중 '상용근로자'가 4,538명으로 '임시 및 일용근로자'(12명) 대비 많은 것으로 나타남
- 종사자 규모별로 살펴보면, '10~19인'의 종사자 수가 5,896명으로 가장 많았으며, 그 중 '상용근로자'가 5,870명으로 '임시 및 일용근로자'(26명) 대비 많은 것으로 나타남



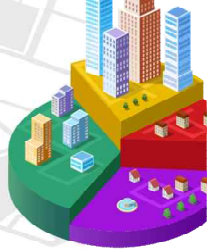
2025년 주소정보산업 통계조사

[표 2-7] 종사상 지위별 전체 종사자 수

(Base: 전체, 단위: 명)

		사례수	상용근로자	임시 및 일용근로자	합계
전체		(500)	14,813	56	14,869
업종 대분류	주소정보 관련 제품 제조·설치·관리업	(300)	2,795	14	2,809
	주소정보 관련 정보서비스업	(197)	7,379	29	7,408
	주소정보 관련 공공행정, 협회 및 단체	(3)	4,639	13	4,652
업종 중분류	주소정보시설물 제조·설치·관리업	(267)	2,078	7	2,085
	기타 주소정보 관련 제품 제조·설치·관리업	(33)	717	7	724
	주소정보 수집·처리업	(99)	2,579	17	2,596
	주소정보 관련 소프트웨어 개발 ·제공업	(92)	4,538	12	4,550
	기타 주소정보 관련 서비스업	(6)	262	0	262
	주소정보 관련 공공행정, 협회 및 단체	(3)	4,639	13	4,652
종사자 규모	1~4인	(216)	1,729	15	1,744
	5~9인	(114)	1,214	3	1,217
	10~19인	(89)	5,870	26	5,896
	20~49인	(45)	1,392	0	1,392
	50인 이상	(36)	4,608	12	4,620

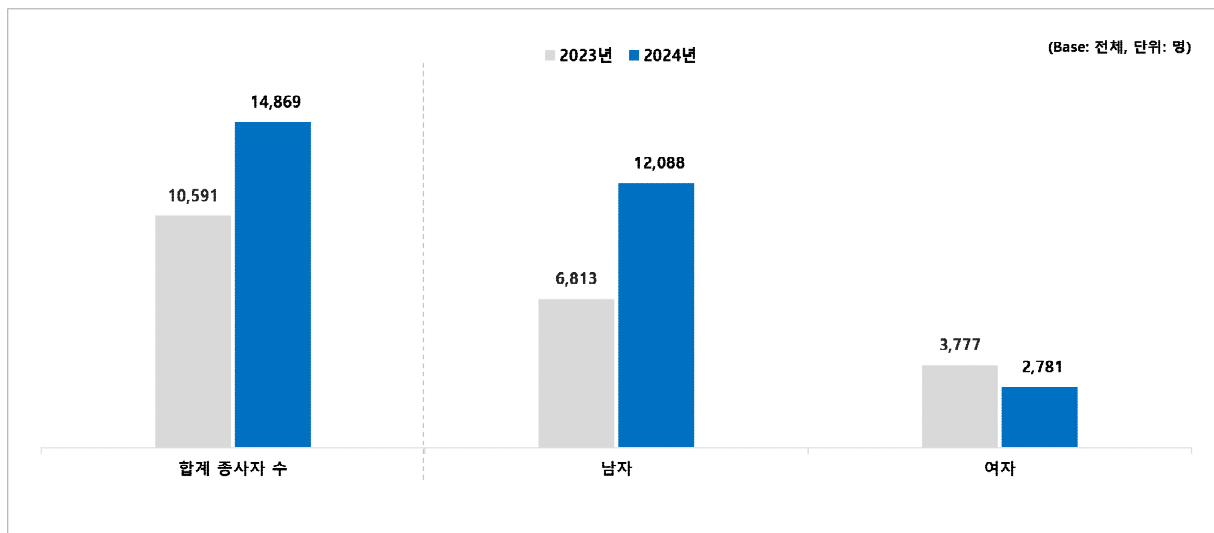




2. 성별 전체 종사자 수

- 2024년 기준 주소정보산업 영위 사업체의 성별 전체 종사자 수를 살펴보면, '남자'가 12,088명으로 전년 대비 5,275명 증가한 것으로 나타난 반면, '여자'는 2,781명으로 전년 대비 996명 감소한 것으로 나타남

[그림 2-8] 성별 전체 종사자 수



- 성별 종사자 수를 대분류 업종별로 살펴보면, '주소정보 관련 정보서비스업'이 7,408명으로 가장 많았으며, 그 중 '남자'가 5,873명으로 '여자'(1,535명) 대비 많은 것으로 나타남
- 중분류 업종별로 보면, '주소정보 관련 소프트웨어 개발·제공업'이 4,550명으로 상대적으로 많았으며, 그 중 '남자'가 3,651명으로 '여자'(899명) 대비 많은 것으로 나타남
- 종사자 규모별로 살펴보면, '10~19인'이 5,896명으로 가장 많았으며, 그 중 '남자'가 4,853명으로 '여자'(1,043명) 대비 많은 것으로 나타남



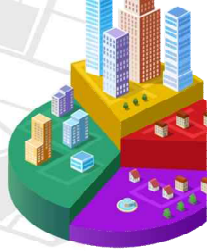
2025년 주소정보산업 통계조사

[표 2-8] 성별 전체 종사자 수

(Base: 전체, 단위: 명)

		사례수	남자	여자	합계
전체		(500)	12,088	2,781	14,869
업종 대분류	주소정보 관련 제품 제조·설치·관리업	(300)	2,334	475	2,809
	주소정보 관련 정보서비스업	(197)	5,873	1,535	7,408
	주소정보 관련 공공행정, 협회 및 단체	(3)	3,881	771	4,652
업종 중분류	주소정보시설물 제조·설치·관리업	(267)	1,739	346	2,085
	기타 주소정보 관련 제품 제조·설치·관리업	(33)	595	129	724
	주소정보 수집·처리업	(99)	2,026	570	2,596
	주소정보 관련 소프트웨어 개발 ·제공업	(92)	3,651	899	4,550
	기타 주소정보 관련 서비스업	(6)	196	66	262
	주소정보 관련 공공행정, 협회 및 단체	(3)	3,881	771	4,652
종사자 규모	1~4인	(216)	1,536	208	1,744
	5~9인	(114)	942	275	1,217
	10~19인	(89)	4,853	1,043	5,896
	20~49인	(45)	1,073	319	1,392
	50인 이상	(36)	3,684	936	4,620

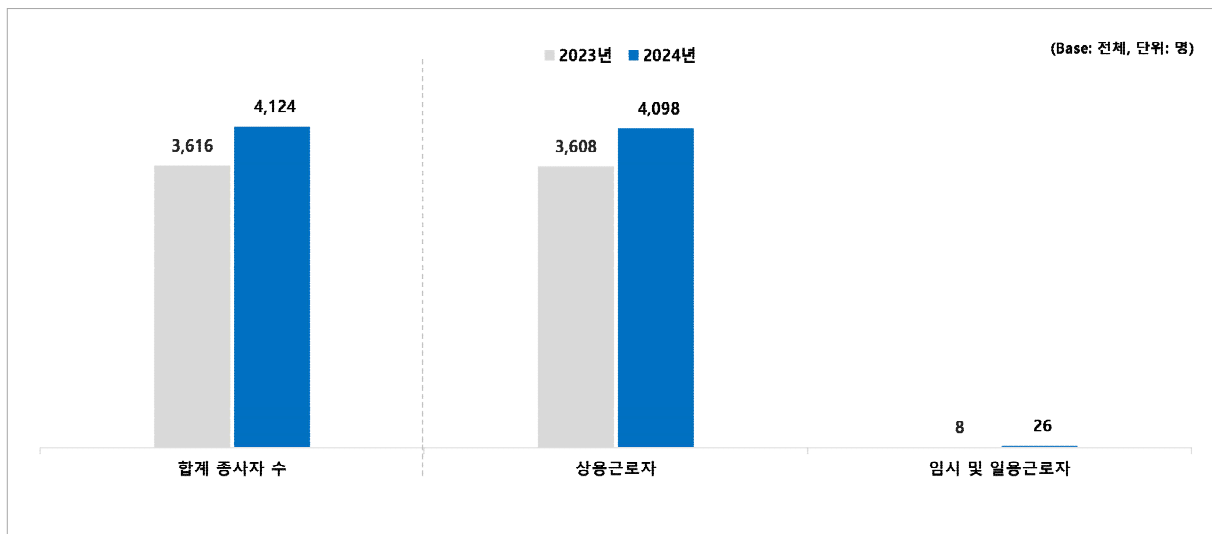




3. 종사상 지위별 주소정보산업 관련 종사자 수

- 2024년 기준 주소정보산업 영위 사업체의 주소정보산업 관련 종사자 수는 4,124명으로, 전년 대비 508명 증가한 것으로 나타남
- 세부적으로는 '상용근로자'가 4,098명으로 가장 많았으며, 전년 대비 490명 증가한 것으로 나타남
- 한편, '임시 및 일용근로자'는 26명으로 나타났으며, 전년 대비 18명 증가한 것으로 나타남

[그림 2-9] 종사상 지위별 주소정보산업 관련 종사자 수



- 종사상 지위별 주소정보산업 관련 종사자 수를 대분류 업종별로 살펴보면, '주소정보 관련 정보서비스업'이 2,474명으로 가장 많았으며, 그 중 '상용근로자'가 2,461명으로 '임시 및 일용근로자'(13명) 대비 많은 것으로 나타남
- 중분류 업종별로 보면, '주소정보 관련 소프트웨어 개발·제공업'이 1,519명으로 가장 많았으며, 그 중 '상용근로자'가 1,507명으로 '임시 및 일용근로자'(12명) 대비 많은 것으로 나타남
- 종사자 규모별로 살펴보면, '50인 이상'이 1,325명으로 가장 많았으며, 그 중 '상용 근로자'가 1,313명으로 '임시 및 일용근로자'(12명) 대비 많은 것으로 나타남



2025년 주소정보산업 통계조사

[표 2-9] 종사상 지위별 주소정보산업 관련 종사자 수

(Base: 전체, 단위: 명)

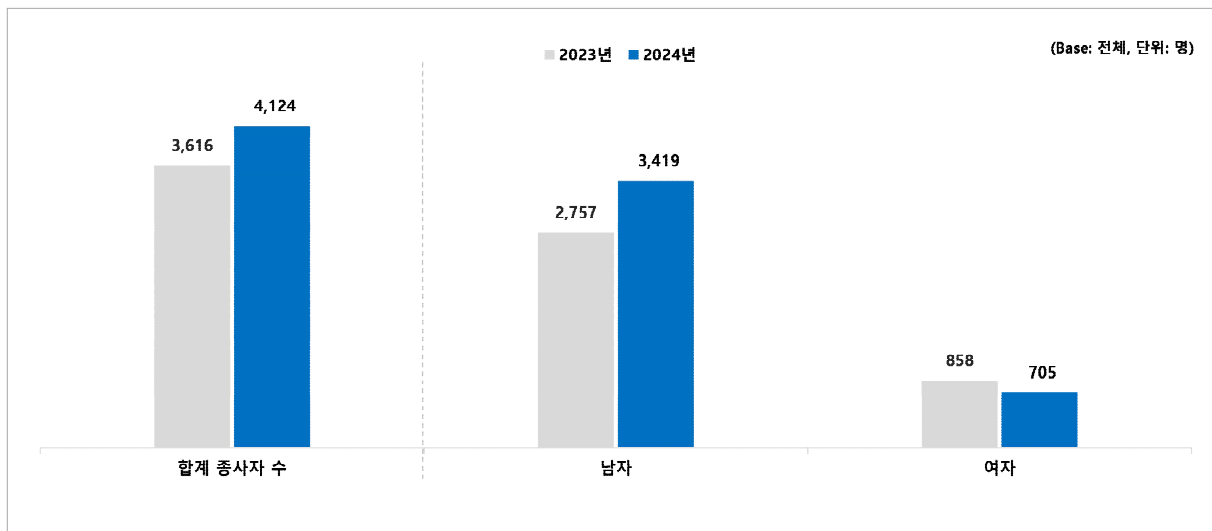
		사례수	상용근로자	임시 및 일용근로자	합계
전체		(500)	4,098	26	4,124
업종 대분류	주소정보 관련 제품 제조·설치·관리업	(300)	1,508	13	1,521
	주소정보 관련 정보서비스업	(197)	2,461	13	2,474
	주소정보 관련 공공행정, 협회 및 단체	(3)	129	0	129
업종 중분류	주소정보시설물 제조·설치·관리업	(267)	1,316	6	1,322
	기타 주소정보 관련 제품 제조·설치·관리업	(33)	192	7	199
	주소정보 수집·처리업	(99)	899	1	900
	주소정보 관련 소프트웨어 개발· 제공업	(92)	1,507	12	1,519
	기타 주소정보 관련 서비스업	(6)	55	0	55
	주소정보 관련 공공행정, 협회 및 단체	(3)	129	0	129
종사자 규모	1~4인	(216)	752	13	765
	5~9인	(114)	604	0	604
	10~19인	(89)	860	1	861
	20~49인	(45)	569	0	569
	50인 이상	(36)	1,313	12	1,325



4. 성별 주소정보산업 관련 종사자 수

- 2024년 기준 주소정보산업 영위 사업체의 성별 종사자 수를 살펴보면, '남자'가 3,419명으로 전년 대비 662명 증가한 것으로 나타남
- 반면, '여자'는 705명으로 전년 대비 153명 감소한 것으로 나타남

[그림 2-10] 성별 주소정보산업 관련 종사자 수



- 주소정보산업 관련 종사자들의 성별을 대분류 업종별로 살펴보면, '주소정보 관련 정보 서비스업'의 전체 종사자 2,474명 중 '남자'가 2,024명으로 '여자'(450명) 대비 많은 것으로 나타남
- 중분류 업종별로 보면, '주소정보 관련 소프트웨어 개발·제공업'의 전체 종사자 1,519명 중 '남자'가 1,239명으로 '여자'(280명) 대비 많은 것으로 나타남
- 종사자 규모별로 살펴보면, '50인 이상'의 전체 종사자 1,325명 중 '남자'가 1,114명으로 '여자'(211명) 대비 많은 것으로 나타남



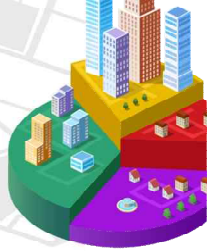
2025년 주소정보산업 통계조사

[표 2-10] 성별 주소정보산업 관련 종사자 수

(Base: 전체, 단위: 명)

		사례수	남자	여자	합계
전체		(500)	3,419	705	4,124
업종 대분류	주소정보 관련 제품 제조·설치·관리업	(300)	1,288	233	1,521
	주소정보 관련 정보서비스업	(197)	2,024	450	2,474
	주소정보 관련 공공행정, 협회 및 단체	(3)	107	22	129
업종 중분류	주소정보시설물 제조·설치·관리업	(267)	1,127	195	1,322
	기타 주소정보 관련 제품 제조·설치·관리업	(33)	161	38	199
	주소정보 수집·처리업	(99)	738	162	900
	주소정보 관련 소프트웨어 개발 ·제공업	(92)	1,239	280	1,519
	기타 주소정보 관련 서비스업	(6)	47	8	55
	주소정보 관련 공공행정, 협회 및 단체	(3)	107	22	129
종사자 규모	1~4인	(216)	656	109	765
	5~9인	(114)	489	115	604
	10~19인	(89)	704	157	861
	20~49인	(45)	456	113	569
	50인 이상	(36)	1,114	211	1,325

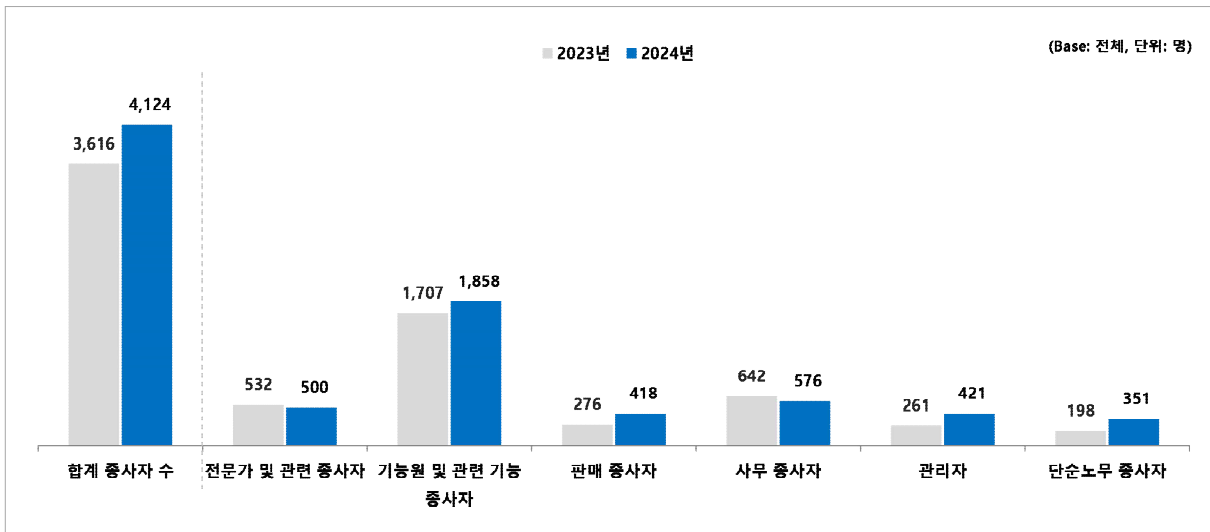




5. 직무별 주소정보산업 관련 종사자 수

- 2024년 기준 주소정보산업 영위 사업체의 관련 종사자 수를 살펴보면, '기능원 및 관련 기능 종사자'가 1,858명으로 가장 높게 나타났으며, 이는 전년 대비 151명 증가한 것으로 나타남
- 그 다음으로 '사무 종사자'(576명), '전문가 및 관련 종사자'(500명) 등의 순으로 나타남
- 한편, 전년 대비 대부분 종사자 수가 증가하였으나, '전문가 및 관련 종사자'와 '사무 종사자'는 각각 32명, 66명 감소한 것으로 나타남

[그림 2-11] 직무별 주소정보산업 관련 종사자 수



- 직무별 주소정보산업 관련 종사자 수를 대분류 업종별로 살펴보면, 전반적으로 '기능원 및 관련 기능 종사자'가 많은 것으로 나타났으며, 그 중 '주소정보 관련 정보서비스업'이 1,015명으로 가장 많은 것으로 나타남
- 중분류 업종별로 보면, 전반적으로 '기능원 및 관련 기능 종사자'가 많은 것으로 나타난 가운데, '주소정보시설물 제조·설치·관리업'이 673명으로 가장 많은 것으로 나타남
- 종사자 규모별로 살펴보면, 전반적으로 '기능원 및 관련 기능 종사자'가 많은 것으로 나타났으며, 그 중 '50인 이상'이 534명으로 가장 많은 것으로 나타남



2025년 주소정보산업 통계조사

[표 2-11] 직무별 주소정보산업 관련 종사자 수

(Base: 전체, 단위: 명)

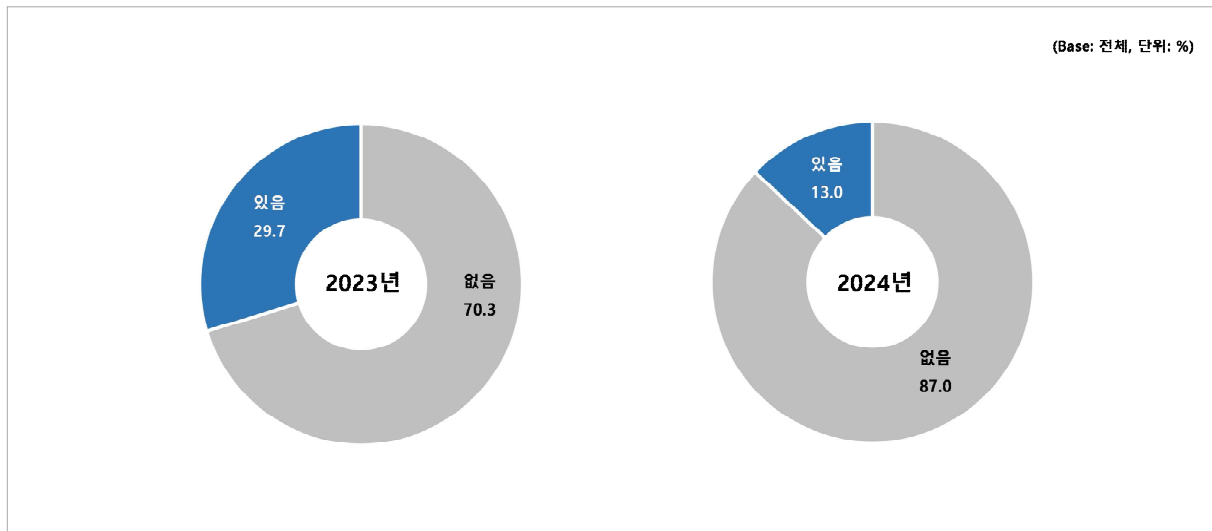
		사례수	전문가 및 관련 종사자	기능원 및 관련 기능 종사자	판매 종사자	사무 종사자	관리자	단순 노무 종사자	합계
전체		(500)	500	1,858	418	576	421	351	4,124
업종 대분류	주소정보 관련 제품 제조·설치·관리업	(300)	46	768	107	173	205	222	1,521
	주소정보 관련 정보서비스업	(197)	450	1,015	310	358	213	128	2,474
	주소정보 관련 공공행정, 협회 및 단체	(3)	4	75	1	45	3	1	129
업종 중분류	주소정보시설물 제조·설치·관리업	(267)	36	673	97	146	186	184	1,322
	기타 주소정보 관련 제품 제조·설치·관리업	(33)	10	95	10	27	19	38	199
	주소정보 수집·처리업	(99)	123	410	93	117	94	63	900
	주소정보 관련 소프트웨어 개발 ·제공업	(92)	306	588	213	236	114	62	1,519
	기타 주소정보 관련 서비스업	(6)	21	17	4	5	5	3	55
	주소정보 관련 공공행정, 협회 및 단체	(3)	4	75	1	45	3	1	129
종사자 규모	1~4인	(216)	65	376	38	74	138	74	765
	5~9인	(114)	62	286	45	77	77	57	604
	10~19인	(89)	80	398	71	153	89	70	861
	20~49인	(45)	75	264	66	73	44	47	569
	50인 이상	(36)	218	534	198	199	73	103	1325



6. 지난 한 해 신규 인력 채용 여부

- 2024년 기준 주소정보산업 영위 사업체 중 신규 인력 채용 경험이 있는 사업체는 13.0%로 전년 대비 16.7%의 폭으로 감소한 것으로 나타남

[그림 2-12] 지난 한 해 신규 인력 채용 여부



- 지난 한 해 신규 인력 채용 여부를 대분류 업종별로 살펴보면, '주소정보 관련 서비스업'이 21.8%로 '주소정보 관련 제품 제조·설치·관리업'(7.0%) 대비 신규 인력 채용 경험이 많은 것으로 나타남
- 중분류 업종별로 보면, '주소정보 관련 소프트웨어 개발·제공업'이 30.4%로 신규 인력 채용 경험이 상대적으로 많았으며, 그 다음으로 '주소정보 수집·처리업'(15.2%), '기타 주소정보 관련 제품 제조·설치·관리업'(9.1%) 등의 순으로 나타남
- 종사자 규모별로 살펴보면, '50인 이상'이 44.4%로 신규 인력 채용 경험이 가장 많았으며, 사업체의 규모가 작아질수록 채용 횟수가 감소한 것으로 나타남



2025년 주소정보산업 통계조사

[표 2-12] 지난 한 해 신규 인력 채용 여부

(Base: 전체, 단위: %)

		사례수	있다	없다
전체		(500)	13.0	87.0
업종 대분류	주소정보 관련 제품 제조·설치·관리업	(300)	7.0	93.0
	주소정보 관련 정보서비스업	(197)	21.8	78.2
	주소정보 관련 공공행정, 협회 및 단체	(3)	33.3	66.7
업종 중분류	주소정보시설물 제조·설치·관리업	(267)	6.7	93.3
	기타 주소정보 관련 제품 제조·설치·관리업	(33)	9.1	90.9
	주소정보 수집·처리업	(99)	15.2	84.8
	주소정보 관련 소프트웨어 개발 ·제공업	(92)	30.4	69.6
	기타 주소정보 관련 서비스업	(6)	0.0	100.0
	주소정보 관련 공공행정, 협회 및 단체	(3)	33.3	66.7
종사자 규모	1~4인	(216)	5.6	94.4
	5~9인	(114)	6.1	93.9
	10~19인	(89)	18.0	82.0
	20~49인	(45)	31.1	68.9
	50인 이상	(36)	44.4	55.6

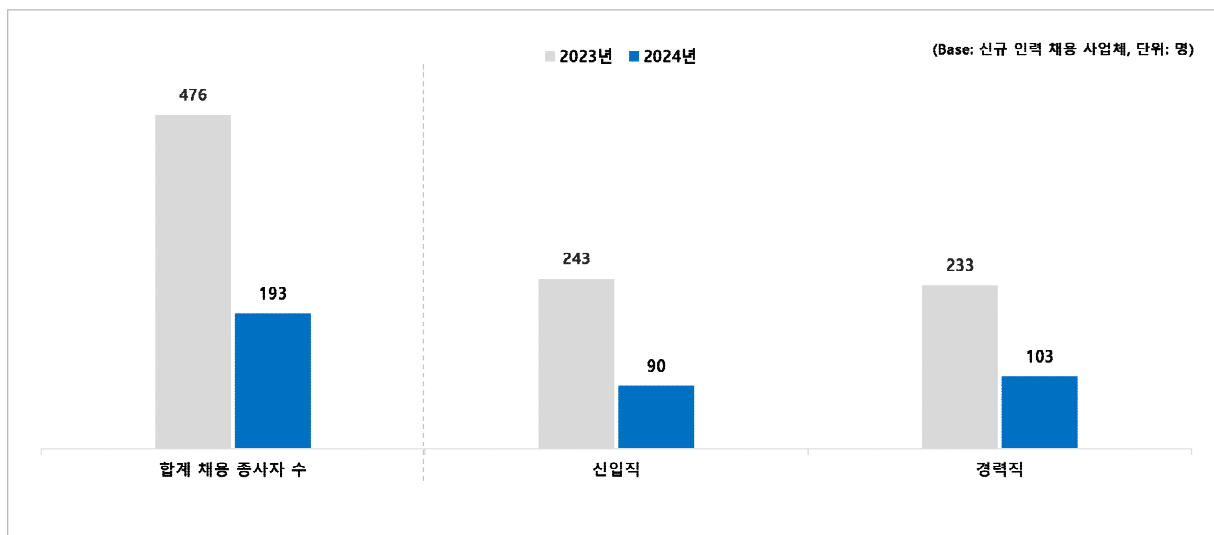




7. 지난 한 해 신규 인력 채용 현황

- 2024년 기준 주소정보산업 영위 사업체의 2024년 신규 채용 종사자 수는 193명으로 전년 대비 283명 감소한 것으로 나타남
- 세부적으로는 '경력직'이 103명으로 '신입직'(90명)보다 높게 나타남
- 한편, 전년 대비 '신입직'과 '경력직' 모두 각각 153명, 130명 감소한 것으로 나타남

[그림 2-13] 지난 한 해 신규 인력 채용 현황



- 지난 한 해 신규 인력 채용 현황을 대분류 업종별로 살펴보면, '주소정보 관련 제품 제조·설치·관리업'과 '주소정보 관련 서비스업' 모두 '경력직'(각각 29명, 73명)을 '신입직'(20명, 70명) 대비 많이 채용한 것으로 나타남
- 중분류 업종별로 보면, '주소정보 관련 소프트웨어 개발·제공업'의 신규 채용 종사자가 91명으로 가장 많았으며, '신입직'이 46명으로 '경력직'(45명) 대비 많은 것으로 나타남
- 종사자 규모별로 살펴보면, '50인 이상'의 신규 채용 종사자가 74명으로 가장 많았으며, '경력직'이 38명으로 '신입직'(36명) 대비 많은 것으로 나타남



2025년 주소정보산업 통계조사

[표 2-13] 지난 한 해 신규 인력 채용 현황

(Base: 신규 인력 채용 사업체, 단위: 명)

		사례수	신입직	경력직	합계
전체		(65)	90	103	193
업종 대분류	주소정보 관련 제품 제조·설치·관리업	(21)	20	29	49
	주소정보 관련 정보서비스업	(43)	70	73	143
	주소정보 관련 공공행정, 협회 및 단체	(1)	0	1	1
업종 중분류	주소정보시설물 제조·설치·관리업	(18)	19	24	43
	기타 주소정보 관련 제품 제조·설치·관리업	(3)	1	5	6
	주소정보 수집·처리업	(15)	24	28	52
	주소정보 관련 소프트웨어 개발 ·제공업	(28)	46	45	91
	기타 주소정보 관련 서비스업	-	-	-	-
	주소정보 관련 공공행정, 협회 및 단체	(1)	0	1	1
종사자 규모	1~4인	(12)	13	16	29
	5~9인	(7)	8	19	27
	10~19인	(16)	17	12	29
	20~49인	(14)	16	18	34
	50인 이상	(36)	36	38	74

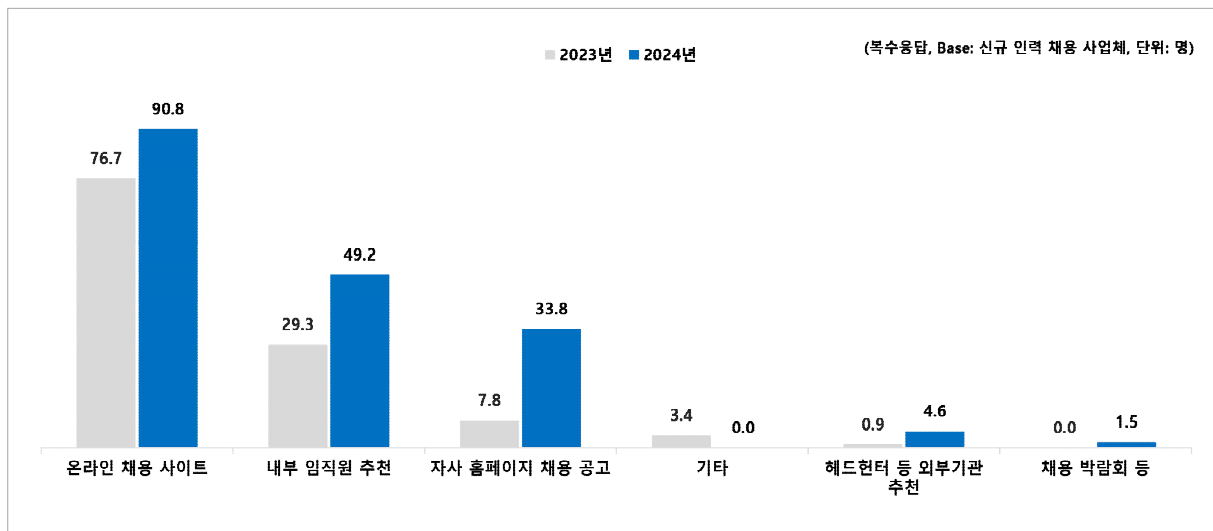




8. 인력 채용 경로

- 2024년 기준 주소정보산업 영위 사업체의 인력 채용 경로를 살펴보면, '온라인 채용 사이트'가 90.8%로 가장 높게 나타났으며, 이는 전년 대비 14.1% 증가한 것으로 나타남
- 한편, 전년 대비 전반적으로 인력 채용 경로가 증가하였으며, 그 중 '자사 홈페이지 채용 공고'가 26.0%의 가장 큰 폭으로 증가함

[그림 2-14] 인력 채용 경로



- 인력 채용 경로를 대분류 업종별로 살펴보면, 전반적으로 '온라인 채용 사이트'를 통해 채용한 것으로 나타났으며, 그 중 '주소정보 관련 정보서비스업'이 97.7%로 상대적으로 많이 사용한 것으로 나타남
- 중분류 업종별로 보면, 전반적으로 '온라인 채용 사이트'가 많이 사용된 것으로 나타난 가운데, '주소정보 수집·처리업'이 93.3%로 가장 많이 사용한 것으로 나타남
- 종사자 규모별로 살펴보면, 전반적으로 '온라인 채용 사이트'를 통해 채용한 것으로 나타났으며, 그 중 '50인 이상'이 100.0%로 가장 많이 사용한 것으로 나타남



2025년 주소정보산업 통계조사

[표 2-14] 인력 채용 경로

(복수응답, Base: 신규 인력 채용 사업체, 단위: %)

		사례수	온라인 채용 사이트	내부 임직원 추천	자사 홈페이지 채용 공고	헤드헌터 등 외부기관 추천	채용 박람회 등
전체		(65)	90.8	49.2	33.8	4.6	1.5
업종 대분류	주소정보 관련 제품 제조·설치·관리업	(21)	76.2	47.6	23.8	4.8	0.0
	주소정보 관련 정보서비스업	(43)	97.7	51.2	39.5	4.7	2.3
	주소정보 관련 공공행정, 협회 및 단체	(1)	100.0	0.0	0.0	0.0	0.0
업종 중분류	주소정보시설물 제조·설치·관리업	(18)	77.8	44.4	22.2	5.6	0.0
	기타 주소정보 관련 제품 제조·설치·관리업	(3)	66.7	66.7	33.3	0.0	0.0
	주소정보 수집·처리업	(15)	93.3	60.0	40.0	6.7	0.0
	주소정보 관련 소프트웨어 개발 ·제공업	(28)	100.0	46.4	39.3	3.6	3.6
	기타 주소정보 관련 서비스업	-	-	-	-	-	-
	주소정보 관련 공공행정, 협회 및 단체	(1)	100.0	0.0	0.0	0.0	0.0
종사자 규모	1~4인	(12)	83.3	41.7	16.7	0.0	0.0
	5~9인	(7)	85.7	57.1	14.3	14.3	0.0
	10~19인	(16)	87.5	37.5	25.0	12.5	6.3
	20~49인	(14)	92.9	50.0	42.9	0.0	0.0
	50인 이상	(16)	100.0	62.5	56.3	0.0	0.0

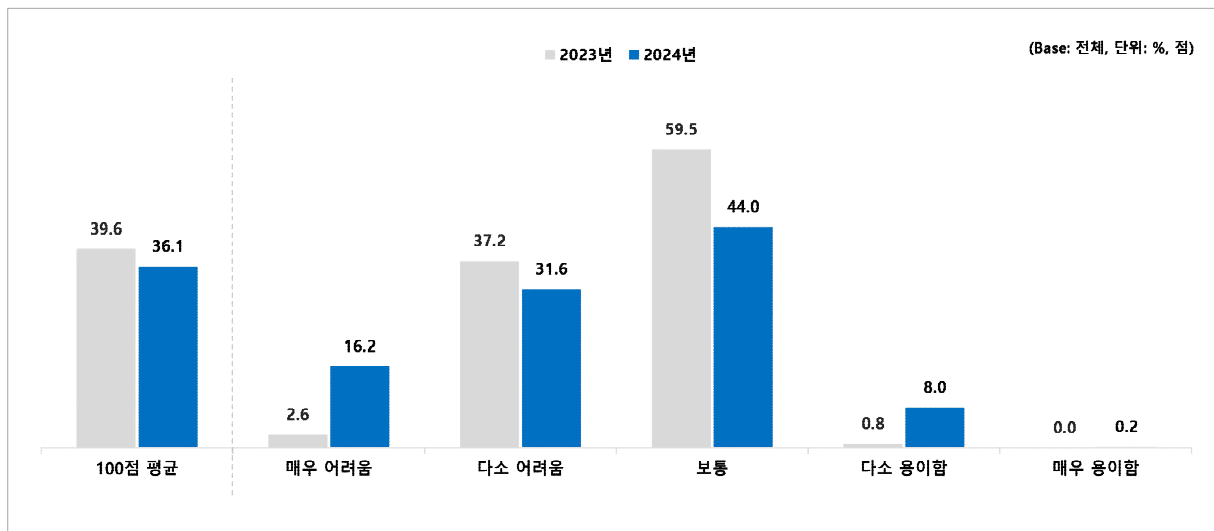




9. 전반적인 인력수급 상황

- 2024년 기준 주소정보산업 영위 사업체의 전반적인 인력수급 상황은 100점 만점 기준 36.1점으로 전년 대비 3.5점 낮아진 것으로 나타남
- 전년 대비 '매우 어려움'이 13.6%의 가장 큰 폭으로 높아졌으며 '보통'이 15.5%의 가장 큰 폭으로 낮아진 것으로 나타남

[그림 2-15] 전반적인 인력수급 상황



- 주소정보산업 관련 인력수급 상황을 대분류 업종별로 살펴보면, '주소정보 관련 정보 서비스업'이 36.3점으로 가장 높았으며, 그 다음으로 '주소정보 관련 제품 제조·설치·관리업' (35.9점) 순으로 나타남
- 중분류 업종별로 보면, '주소정보 관련 소프트웨어 개발·제공업'이 36.7점으로 가장 높았으며, 그 다음으로 '주소정보시설물 제조·설치·관리업'(36.1점)과 '주소정보 수집·처리업' (36.1점) 등의 순으로 나타남
- 종사자 규모별로 살펴보면, '50인 이상'이 41.0점으로 가장 높았으며, 사업체 규모가 작아질수록 평균 점수가 낮아지는 것으로 나타남



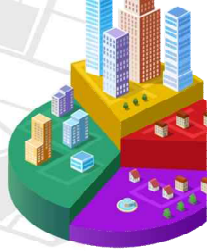
2025년 주소정보산업 통계조사

[표 2-15] 전반적인 인력수급 상황

(Base: 전체, 단위: %, 점)

		사례수	매우 어려움	다소 어려움	보통	다소 용이함	매우 용이함	100점 평균
전체		(500)	16.2	31.6	44.0	8.0	0.2	36.1
업종 대분류	주소정보 관련 제품 제조·설치·관리업	(300)	14.3	33.7	46.3	5.3	0.3	35.9
	주소정보 관련 정보서비스업	(197)	18.8	28.9	40.6	11.7	0.0	36.3
	주소정보 관련 공공행정, 협회 및 단체	(3)	33.3	0.0	33.3	33.3	0.0	41.7
업종 중분류	주소정보시설물 제조·설치·관리업	(267)	13.9	33.7	46.8	5.2	0.4	36.1
	기타 주소정보 관련 제품 제조·설치·관리업	(33)	18.2	33.3	42.4	6.1	0.0	34.1
	주소정보 수집·처리업	(99)	21.2	28.3	35.4	15.2	0.0	36.1
	주소정보 관련 소프트웨어 개발 ·제공업	(92)	16.3	29.3	45.7	8.7	0.0	36.7
	기타 주소정보 관련 서비스업	(6)	16.7	33.3	50.0	0.0	0.0	33.3
	주소정보 관련 공공행정, 협회 및 단체	(3)	33.3	0.0	33.3	33.3	0.0	41.7
종사자 규모	1~4인	(216)	19.4	31.5	47.2	1.4	0.5	33.0
	5~9인	(114)	14.9	31.6	44.7	8.8	0.0	36.8
	10~19인	(89)	12.4	32.6	43.8	11.2	0.0	38.5
	20~49인	(45)	8.9	35.6	40.0	15.6	0.0	40.6
	50인 이상	(36)	19.4	25.0	27.8	27.8	0.0	41.0

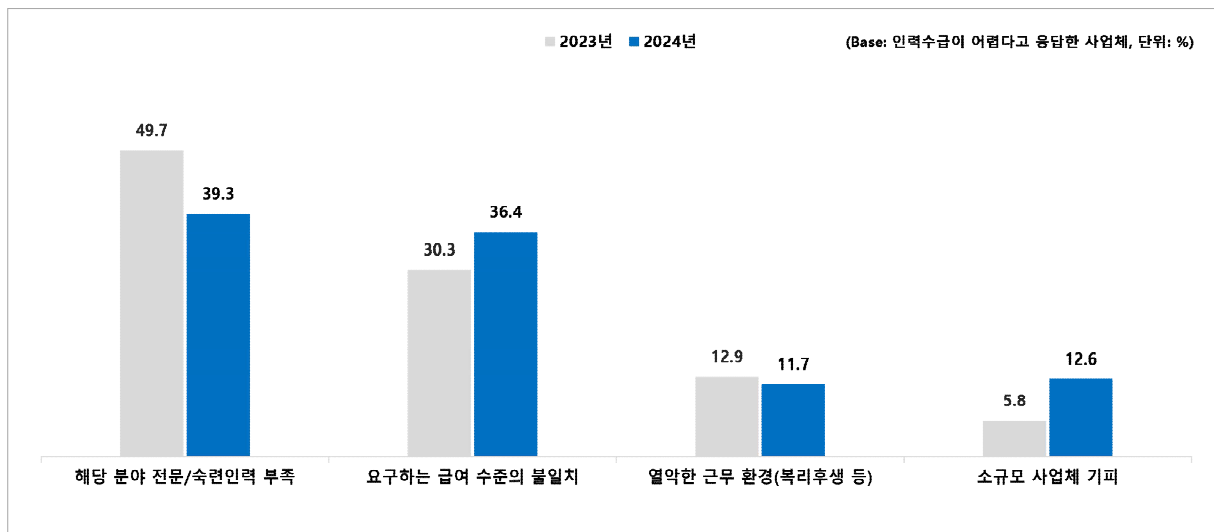




10. 인력확보가 어려운 주요 원인

- 2024년 기준 주소정보산업 영위 사업체의 인력확보가 어려운 주요 원인을 살펴보면, '해당 분야 전문/숙련인력 부족'이 39.3%로 가장 높게 나타났으며, 이는 전년 대비 10.4%의 가장 큰 폭으로 감소한 것으로 나타남
- 그 다음으로 '요구하는 급여 수준의 불일치'(36.4%), '소규모 사업체 기피'(12.6%), '열악한 근무 환경(복리후생 등)'(11.7%)의 순으로 나타남
- 한편, '소규모 사업체 기피'는 6.8%의 가장 큰 폭으로 증가한 것으로 나타남

[그림 2-16] 인력확보가 어려운 주요 원인



- 주소정보산업 관련 인력확보가 어려운 원인을 대분류 업종별로 살펴보면, '주소정보 관련 정보서비스업'은 '해당분야 전문/숙련인력 부족'이 50.0%로 상대적으로 높게 나타났고, '주소정보 관련 제품제조·설치·관리업'은 '요구하는 급여 수준의 불일치'(35.4%)가 상대적으로 높게 나타남
- 중분류 업종별로 보면, '주소정보 관련 소프트웨어 개발·제공업'은 '해당 분야 전문/숙련인력 부족'이 57.1%로 상대적으로 높게 나타났고, '주소정보 수집·처리업'은 '요구하는 급여 수준의 불일치'(46.9%)가 상대적으로 높게 나타남
- 종사자 규모별로 살펴보면, 대부분 해당 분야 전문/숙련인력 부족이 높게 나타난 가운데, '10~19인'이 50.0%로 가장 높게 나타남. 반면, '50인 이상'은 '요구하는 급여 수준의 불일치'(50.0%)가 가장 높게 나타남



2025년 주소정보산업 통계조사

[표 2-16] 인력확보가 어려운 주요 원인

(Base: 인력수급이 어렵다고 응답한 사업체, 단위: %)

		사례수	해당 분야 전문/숙련인력 부족	요구하는 급여 수준의 불일치	소규모 사업체 기피	열악한 근무 환경(복리후생 등)
전체		(239)	39.3	36.4	12.6	11.7
업종 대분류	주소정보 관련 제품 제조·설치·관리업	(144)	31.9	35.4	16.7	16.0
	주소정보 관련 정보서비스업	(94)	50.0	38.3	6.4	5.3
	주소정보 관련 공공행정, 협회 및 단체	(1)	100.0	0.0	0.0	0.0
업종 중분류	주소정보시설물 제조·설치·관리업	(127)	29.9	37.0	16.5	16.5
	기타 주소정보 관련 제품 제조·설치·관리업	(17)	47.1	23.5	17.6	11.8
	주소정보 수집·처리업	(49)	44.9	46.9	4.1	4.1
	주소정보 관련 소프트웨어 개발 ·제공업	(42)	57.1	26.2	9.5	7.1
	기타 주소정보 관련 서비스업	(3)	33.3	66.7	0.0	0.0
	주소정보 관련 공공행정, 협회 및 단체	(1)	100.0	0.0	0.0	0.0
종사자 규모	1~4인	(110)	35.5	34.5	16.4	13.6
	5~9인	(53)	37.7	35.8	13.2	13.2
	10~19인	(40)	50.0	35.0	7.5	7.5
	20~49인	(20)	40.0	40.0	10.0	10.0
	50인 이상	(16)	43.8	50.0	0.0	6.3

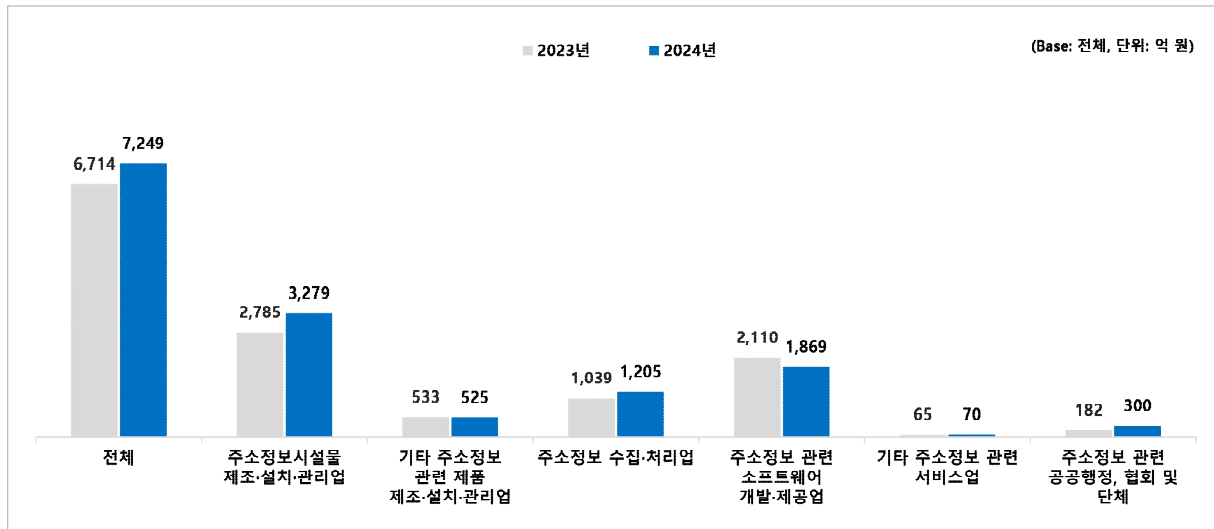


제3절 운영 현황

1. 매출 현황

- 2024년 기준 주소정보산업 영위 사업체의 주소정보산업 관련 매출(수입)액은 7,249억으로 나타났으며, 이는 전년 대비 약 535억 증가한 것으로 나타남
- 세부적으로는 '주소정보시설물 제조·설치·관리업'이 3,279억으로 가장 크게 나타났으며, 전년 대비 494억 증가한 것으로 나타남
- 한편, '주소정보 관련 소프트웨어 개발·제공업'은 1,869억으로 전년 대비 241억 감소한 것으로 나타남

[그림 2-17] 매출 현황



- 주소정보산업 관련 매출(수입)액을 대분류 업종별로 살펴보면, '주소정보 관련 제품 제조·설치·관리업'이 3,805억 원으로 가장 많은 것으로 나타남
- 중분류 업종별로 보면, '주소정보시설물 제조·설치·관리업'이 3,279억 원으로 가장 많았으며, '주소정보 관련 소프트웨어 개발·제공업'(1,869억 원), '주소정보 수집·처리업'(1,205억 원) 등의 순으로 나타남
- 종사자 규모별로 보면, '50인 이상'이 2,095억 원으로 가장 많았으며, '10~19인'(2,047억 원), '20~49인'(1,163억 원) 등의 순으로 나타남



2025년 주소정보산업 통계조사

[표 2-17] 매출 현황

(Base: 전체, 단위: 억 원, %)

		사례수	전체 매출(수입)액		주소정보산업 관련 매출(수입)액	
				비중		비중
전체		(500)	24,764	100.0	7,249	100.0
업종 대분류	주소정보 관련 제품 제조·설치·관리업	(300)	9,484	38.3	3,805	52.5
	주소정보 관련 정보서비스업	(197)	10,064	40.6	3,144	43.4
	주소정보 관련 공공행정, 협회 및 단체	(3)	5,217	21.1	300	4.1
업종 중분류	주소정보시설물 제조·설치·관리업	(267)	6,009	24.3	3,279	45.2
	기타 주소정보 관련 제품 제조·설치·관리업	(33)	3,474	14.0	525	7.2
	주소정보 수집·처리업	(99)	3,876	15.7	1,205	16.6
	주소정보 관련 소프트웨어 개발 ·제공업	(92)	5,935	24.0	1,869	25.8
	기타 주소정보 관련 서비스업	(6)	253	1.0	70	1.0
	주소정보 관련 공공행정, 협회 및 단체	(3)	5,217	21.1	300	4.1
종사자 규모	1~4인	(216)	4,911	19.8	1,067	14.7
	5~9인	(114)	2,552	10.3	877	12.1
	10~19인	(89)	8,092	32.7	2,047	28.2
	20~49인	(45)	2,761	11.1	1,163	16.0
	50인 이상	(36)	6,450	26.0	2,095	28.9

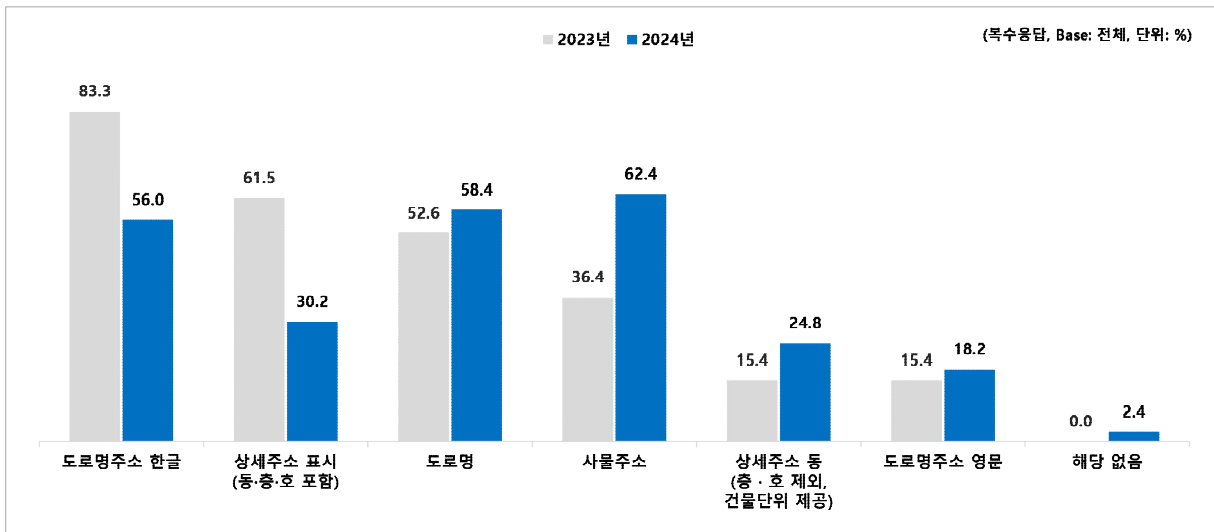




2. 공개하는 주소정보 중 필요한 정보

- 2024년 기준 주소정보산업 영위 사업체의 공개하는 주소정보 중 필요한 정보를 살펴 보면, '사물주소'가 62.4%로 가장 높게 나타났으며, 이는 전년 대비 26.0%의 가장 큰 폭으로 증가한 것으로 나타남
- 그 다음으로 '도로명'(58.4%), '도로명주소 한글'(56.0%) 등의 순으로 나타남
- 한편, 전년 대비 '상세주소 표시'는 31.3%의 가장 큰 폭으로 감소한 것으로 나타남

[그림 2-18] 공개하는 주소정보 중 필요한 정보



- 공개하는 주소정보 중 필요한 정보를 대분류 업종별로 살펴보면, 전반적으로 '사물주소'가 높게 나타났으며, 그 중 '주소정보 관련 제품 제조·설치·관리업'이 63.0%로 상대적으로 높게 나타남
- 중분류 업종별로 보면, '도로명주소 한글'이 '주소정보 관련 소프트웨어 개발·제공업'에서 71.7%로 가장 높게 나타났으며, '사물주소'는 '주소정보 수집·처리업'에서 64.6%로 가장 높게 나타남
- 종사자 규모별로 살펴보면, '사물주소'가 '10~19인'에서 67.4%로 가장 높게 나타났으며, '도로명주소 한글'은 '50인 이상'에서 63.9%로 가장 높게 나타남



2025년 주소정보산업 통계조사

[표 2-18] 공개하는 주소정보 중 필요한 정보

(복수응답, Base: 전체, 단위: %)

		사례수	사물주소	도로명	도로명주소 한글
전체		(500)	62.4	58.4	56.0
업종 대분류	주소정보 관련 제품 제조·설치·관리업	(300)	63.0	61.7	52.7
	주소정보 관련 정보서비스업	(197)	61.4	53.3	61.4
	주소정보 관련 공공행정, 협회 및 단체	(3)	66.7	66.7	33.3
업종 중분류	주소정보시설물 제조·설치·관리업	(267)	62.9	61.4	53.2
	기타 주소정보 관련 제품 제조·설치·관리업	(33)	63.6	63.6	48.5
	주소정보 수집·처리업	(99)	64.6	52.5	54.5
	주소정보 관련 소프트웨어 개발 ·제공업	(92)	57.6	53.3	71.7
	기타 주소정보 관련 서비스업	(6)	66.7	66.7	16.7
	주소정보 관련 공공행정, 협회 및 단체	(3)	66.7	66.7	33.3
종사자 규모	1~4인	(216)	61.6	59.3	55.1
	5~9인	(114)	65.8	56.1	56.1
	10~19인	(89)	67.4	60.7	53.9
	20~49인	(45)	55.6	57.8	57.8
	50인 이상	(36)	52.8	55.6	63.9





[표 2-18] 공개하는 주소정보 중 필요한 정보(계속)

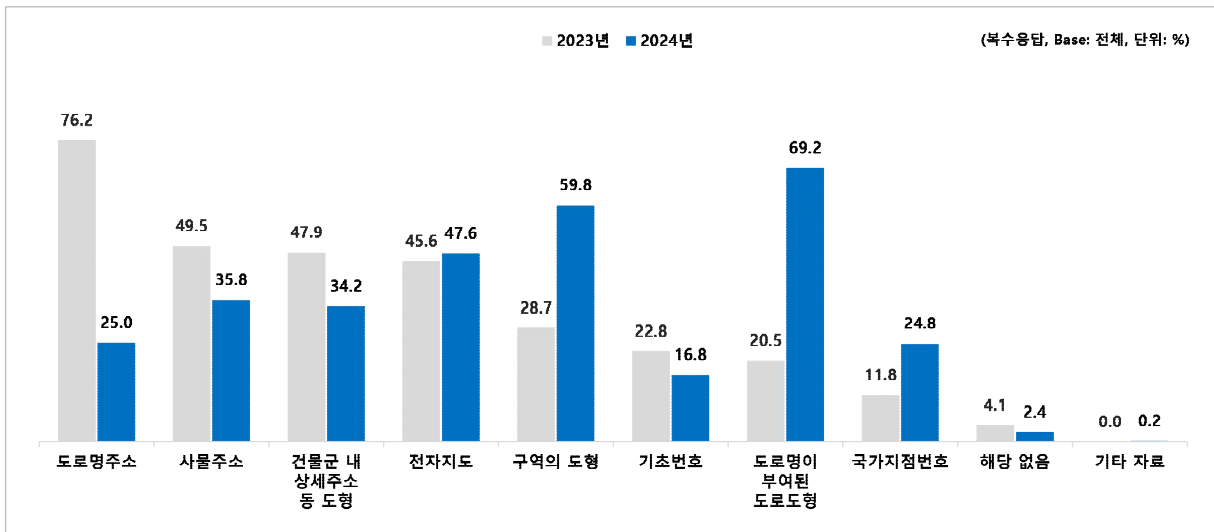
(복수응답, Base: 전체, 단위: %)

		사례수	상세주소 표시 (동/층/호 포함)	상세주소 등 (층/호 제외, 건물단위 제공)	도로명주소 영문	해당 없음
전체		(500)	30.2	24.8	18.2	2.4
업종 대분류	주소정보 관련 제품 제조·설치·관리업	(300)	28.0	24.7	17.3	1.3
	주소정보 관련 정보서비스업	(197)	33.0	24.4	19.3	4.1
	주소정보 관련 공공행정, 협회 및 단체	(3)	66.7	66.7	33.3	0.0
업종 중분류	주소정보시설물 제조·설치·관리업	(267)	28.5	24.3	18.0	1.1
	기타 주소정보 관련 제품 제조·설치·관리업	(33)	24.2	27.3	12.1	3.0
	주소정보 수집·처리업	(99)	35.4	29.3	18.2	6.1
	주소정보 관련 소프트웨어 개발 ·제공업	(92)	31.5	19.6	21.7	1.1
	기타 주소정보 관련 서비스업	(6)	16.7	16.7	0.0	16.7
	주소정보 관련 공공행정, 협회 및 단체	(3)	66.7	66.7	33.3	0.0
종사자 규모	1~4인	(216)	25.0	22.2	15.7	1.9
	5~9인	(114)	31.6	25.4	20.2	1.8
	10~19인	(89)	37.1	31.5	22.5	3.4
	20~49인	(45)	31.1	17.8	11.1	2.2
	50인 이상	(36)	38.9	30.6	25.0	5.6

3. 제공하는 주소정보 중 필요한 정보

- 2024년 기준 주소정보산업 영위 사업체의 제공하는 주소정보 중 필요한 정보를 살펴 보면, '도로명이 부여된 도로도형'이 69.2%로 가장 높게 나타났으며, 이는 전년 대비 48.7%의 가장 큰 폭으로 증가한 것으로 나타남
- 그 다음으로 '구역의 도형'(59.8%), '전자지도'(47.6%), '사물주소'(35.8%) 등의 순으로 나타남
- 한편, 전년 대비 '도로명주소'는 51.2%의 가장 큰 폭으로 감소한 것으로 나타남

[그림 2-19] 제공하는 주소정보 중 필요한 정보



- 제공하는 주소정보 중 필요한 정보를 대분류 업종별로 보면, 전반적으로 '도로명이 부여된 도로 도형(도로구간 등)'이 높게 나타났으며, '주소정보 관련 제품 제조·설치·관리업'(75.3%)이 '주소정보 관련 정보서비스업'(59.4%) 대비 높게 나타남
- 중분류 업종별로 보면, 전반적으로 '도로명이 부여된 도로 도형(도로구간 등)'이 높게 나타났으며, 그 중 '주소정보시설물 제조·설치·관리업'이 77.5%로 상대적으로 높게 나타남
- 종사자 규모별로 살펴보면, 전반적으로 '도로명이 부여된 도로 도형(도로구간 등)'이 높게 나타났으며, 그 중 '1~4인'이 73.1%로 가장 높게 나타남



[표 2-19] 제공하는 주소정보 중 필요한 정보

(복수응답, Base: 전체, 단위: %)

		사례수	도로명이 부여된 도로 도형 (도로구간 등)	구역의 도형 (법정동, 행정동, 기초구역 등)	전자지도	사물주소 (기준점 좌표, 도형정보)	건물군 내 상세주소 등 도형
전체		(500)	69.2	59.8	47.6	35.8	34.2
업종 대분류	주소정보 관련 제품 제조·설치·관리업	(300)	75.3	62.0	46.7	28.7	30.0
	주소정보 관련 정보서비스업	(197)	59.4	55.8	48.7	46.2	40.1
	주소정보 관련 공공행정, 협회 및 단체	(3)	100.0	100.0	66.7	66.7	66.7
업종 중분류	주소정보시설물 제조·설치·관리업	(267)	77.5	62.5	47.6	30.0	28.5
	기타 주소정보 관련 제품 제조·설치·관리업	(33)	57.6	57.6	39.4	18.2	42.4
	주소정보 수집·처리업	(99)	58.6	53.5	49.5	53.5	36.4
	주소정보 관련 소프트웨어 개발 ·제공업	(92)	60.9	58.7	46.7	41.3	45.7
	기타 주소정보 관련 서비스업	(6)	50.0	50.0	66.7	0.0	16.7
	주소정보 관련 공공행정, 협회 및 단체	(3)	100.0	100.0	66.7	66.7	66.7
종사자 규모	1~4인	(216)	73.1	63.0	40.3	26.4	36.6
	5~9인	(114)	66.7	57.9	55.3	40.4	27.2
	10~19인	(89)	71.9	61.8	57.3	43.8	33.7
	20~49인	(45)	55.6	48.9	46.7	48.9	31.1
	50인 이상	(36)	63.9	55.6	44.4	41.7	47.2



2025년 주소정보산업 통계조사

[표 2-19] 제공하는 주소정보 중 필요한 정보(계속)

(복수응답, Base: 전체, 단위: %)

		사례수	도로명주소 (출입구 좌표, 도형정보)	국가지점 번호 (중심점 좌표, 도형정보)	기초번호 (좌표)	해당 없음	기타 자료
전체		(500)	25.0	24.8	16.8	2.4	0.2
업종 대분류	주소정보 관련 제품 제조·설치·관리업	(300)	18.0	22.0	12.7	2.0	0.0
	주소정보 관련 정보서비스업	(197)	35.0	27.9	22.3	3.0	0.5
	주소정보 관련 공공행정, 협회 및 단체	(3)	66.7	100.0	66.7	0.0	0.0
업종 중분류	주소정보시설물 제조·설치·관리업	(267)	16.5	23.6	12.7	2.2	0.0
	기타 주소정보 관련 제품 제조·설치·관리업	(33)	30.3	9.1	12.1	0.0	0.0
	주소정보 수집·처리업	(99)	29.3	39.4	31.3	5.1	1.0
	주소정보 관련 소프트웨어 개발 ·제공업	(92)	42.4	16.3	13.0	1.1	0.0
	기타 주소정보 관련 서비스업	(6)	16.7	16.7	16.7	0.0	0.0
	주소정보 관련 공공행정, 협회 및 단체	(3)	66.7	100.0	66.7	0.0	0.0
종사자 규모	1~4인	(216)	22.7	21.3	13.4	2.3	0.5
	5~9인	(114)	21.1	26.3	16.7	2.6	0.0
	10~19인	(89)	28.1	28.1	22.5	3.4	0.0
	20~49인	(45)	31.1	26.7	22.2	2.2	0.0
	50인 이상	(36)	36.1	30.6	16.7	0.0	0.0

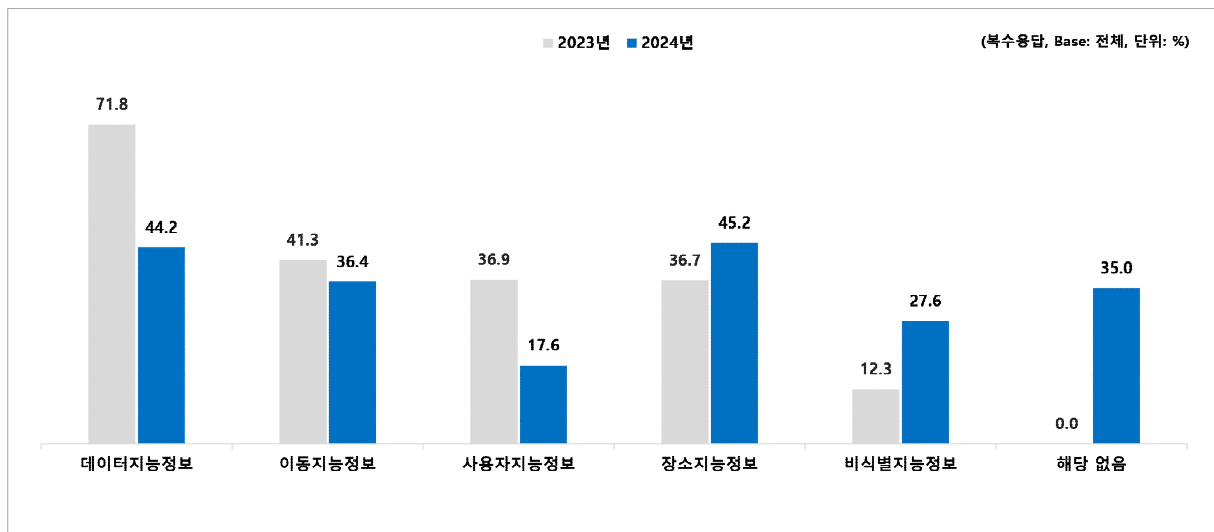




4. 주소지능정보 중 필요한 정보

- 2024년 기준 주소정보산업 영위 사업체의 주소지능정보 중 필요한 정보를 살펴보면, '주소지능정보'가 45.2%로 가장 높게 나타났으며, 이는 전년 대비 8.5%의 폭으로 증가한 것으로 나타남
- 그 다음으로 '데이터지능정보'(44.2%), '이동지능정보'(36.4%) 등의 순으로 나타남
- 한편, 전년 대비 '데이터지능정보'는 27.6%의 가장 큰 폭으로 감소한 반면, '해당 없음'은 35.0%의 가장 큰 폭으로 증가한 것으로 나타남

[그림 2-20] 주소지능정보 중 필요한 정보



- 주소정보 데이터 획득 경로별 비중을 대분류 업종별로 살펴보면, '주소정보 관련 정보 서비스업'에서 '데이터지능정보'가 57.9%로 상대적으로 높게 나타났으며, '주소정보 관련 제품 제조·설치·관리업'은 '해당없음'(45.0%)이 상대적으로 높게 나타남
- 중분류 업종별로 보면, '주소정보 수집·처리업'에서 '장소지능 정보'가 62.6%로 상대적으로 높게 나타났으며, '주소정보 관련 소프트웨어 개발·제공업'은 '데이터지능정보'(60.9%)가 상대적으로 높게 나타남
- 종사자 규모별로 살펴보면, '50인 이상'에서 '장소지능정보'가 66.7%로 가장 높게 나타났으며, '20~49인'은 '데이터지능정보'(62.2%)가 가장 높게 나타남



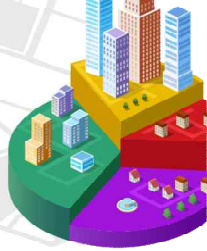
2025년 주소정보산업 통계조사

[표 2-20] 주소지능정보 중 필요한 정보

(복수응답, Base: 전체, 단위: %)

		사례수	주소지능 정보	데이터 지능정보	이동지능 정보	해당 없음	비식별 지능정보	사용자 지능정보
전체		(500)	45.2	44.2	36.4	35.0	27.6	17.6
업종 대분류	주소정보 관련 제품 제조·설치·관리업	(300)	37.7	35.0	33.0	45.0	23.7	14.0
	주소정보 관련 정보서비스업	(197)	56.3	57.9	41.1	20.3	32.5	22.3
	주소정보 관련 공공행정, 협회 및 단체	(3)	66.7	66.7	66.7	0.0	100.0	66.7
업종 중분류	주소정보시설물 제조·설치·관리업	(267)	37.1	34.1	32.2	46.8	24.0	14.2
	기타 주소정보 관련 제품 제조·설치·관리업	(33)	42.4	42.4	39.4	30.3	21.2	12.1
	주소정보 수집·처리업	(99)	62.6	57.6	45.5	19.2	40.4	25.3
	주소정보 관련 소프트웨어 개발· 제공업	(92)	50.0	60.9	35.9	20.7	23.9	20.7
	기타 주소정보 관련 서비스업	(6)	50.0	16.7	50.0	33.3	33.3	0.0
	주소정보 관련 공공행정, 협회 및 단체	(3)	66.7	66.7	66.7	0.0	100.0	66.7
종사자 규모	1~4인	(216)	34.7	32.9	32.4	46.8	21.3	12.0
	5~9인	(114)	51.8	47.4	41.2	27.2	35.1	13.2
	10~19인	(89)	50.6	51.7	34.8	31.5	29.2	27.0
	20~49인	(45)	51.1	62.2	37.8	20.0	33.3	31.1
	50인 이상	(36)	66.7	61.1	47.2	16.7	30.6	25.0

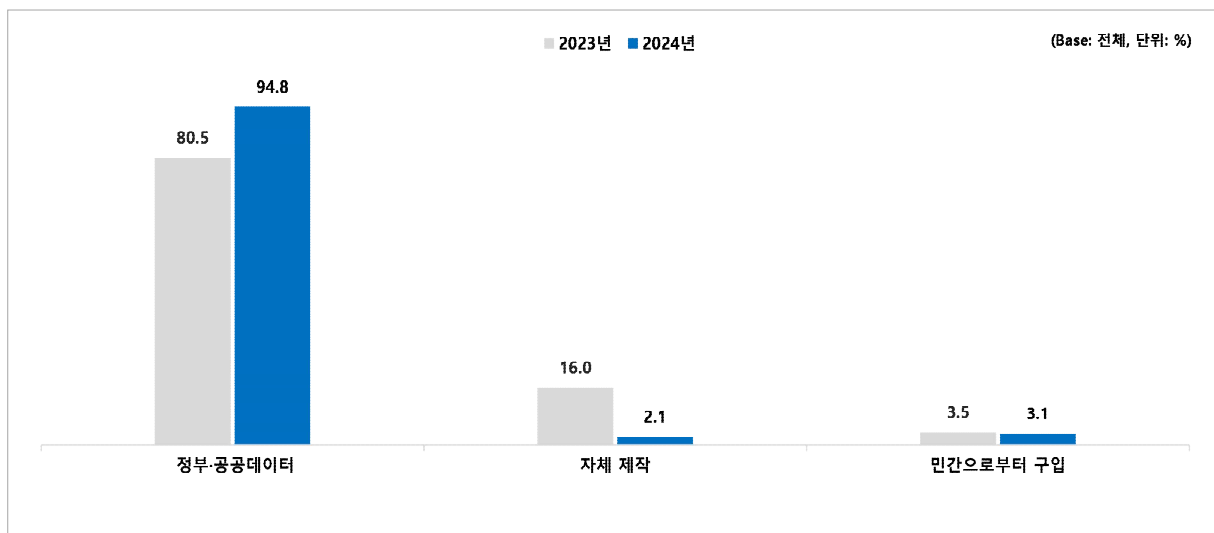




5. 주소정보 데이터 획득 경로별 비중

- 2024년 기준 주소정보산업 영위 사업체의 주소정보 데이터 획득 경로별 비중을 살펴보면, '정부·공공데이터'가 94.8%의 가장 높은 비중을 차지하는 것으로 나타났으며, 이는 전년 대비 14.3%의 가장 큰 폭으로 증가한 것으로 나타남
- 그 다음으로 '민간으로부터 구입'(3.1%), '자체 제작'(2.1%)의 순으로 나타났으며, 이는 전년 대비 각각 13.9%, 0.4%의 폭으로 감소한 것으로 나타남

[그림 2-21] 주소정보 데이터 획득 경로별 비중



- 주소정보 데이터 획득 경로별 비중을 대분류 업종별로 살펴보면, 전반적으로 '정부·공공데이터'가 높게 나타났으며, 그 중 '주소정보 관련 제품 제조·설치·관리업'이 96.8%로 가장 높게 나타남
- 중분류 업종별로 보면, 전반적으로 '정부·공공데이터'가 높게 나타난 가운데, '기타 주소정보 관련 제품 제조·설치·관리업'이 98.8%로 가장 높게 나타남
- 종사자 규모별로 보면, 전반적으로 '정부·공공데이터'가 높게 나타났으며, 그 중 '1~4인'이 97.2%로 가장 높게 나타남



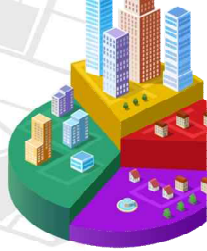
2025년 주소정보산업 통계조사

[표 2-21] 주소정보 데이터 획득 경로별 비중

(Base: 전체, 단위: %)

		사례수	정부·공공데이터	민간으로부터 구입	자체 제작
전체		(500)	94.8	3.1	2.1
업종 대분류	주소정보 관련 제품 제조·설치·관리업	(300)	96.8	2.4	0.8
	주소정보 관련 정보서비스업	(197)	91.5	4.2	4.2
	주소정보 관련 공공행정, 협회 및 단체	(3)	96.7	0.0	3.3
업종 중분류	주소정보시설물 제조·설치·관리업	(267)	96.6	2.6	0.8
	기타 주소정보 관련 제품 제조·설치·관리업	(33)	98.8	0.6	0.6
	주소정보 수집·처리업	(99)	92.5	4.0	3.4
	주소정보 관련 소프트웨어 개발 ·제공업	(92)	90.1	4.6	5.3
	기타 주소정보 관련 서비스업	(6)	98.3	1.7	0.0
	주소정보 관련 공공행정, 협회 및 단체	(3)	96.7	0.0	3.3
종사자 규모	1~4인	(216)	97.2	1.9	0.8
	5~9인	(114)	94.7	3.8	1.5
	10~19인	(89)	93.5	3.8	2.7
	20~49인	(45)	87.6	4.7	7.8
	50인 이상	(36)	91.9	4.4	3.6

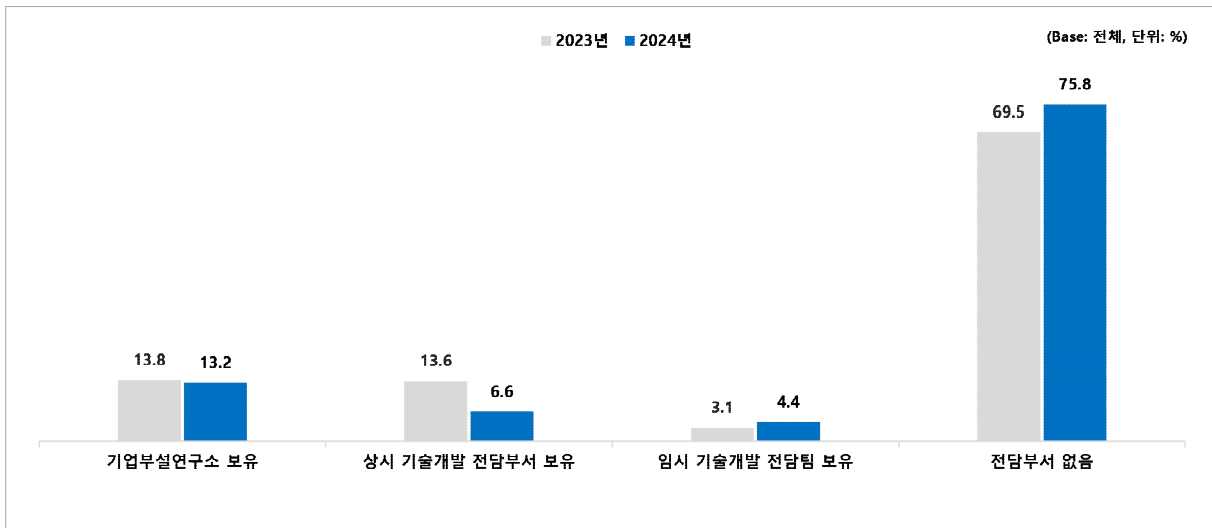




6. 주소정보산업 관련 연구개발전담부서 보유 현황

- 2024년 기준 주소정보산업 영위 사업체의 관련 연구개발전담부서 보유 현황을 살펴보면, '전담부서 없음'이 75.8%로 가장 높은 것으로 나타났으며, 이는 전년 대비 6.3%의 가장 큰 폭으로 증가한 것으로 나타남
- 그 다음으로 '기업부설연구소 보유'(13.2%), '상시 기술개발 전담부서 보유'(6.6%) 등의 순으로 나타남
- 한편, '상시 기술개발 전담부서 보유'는 전년 대비 7.0%의 가장 큰 폭으로 감소한 것으로 나타남

[그림 2-22] 주소정보산업 관련 연구개발전담부서 보유 현황



- 주소정보산업 관련 연구개발전담부서 보유 현황을 대분류 업종별로 살펴보면, 연구개발 전담부서 보유 비율은 '주소정보 관련 정보서비스업'이 48.7%로 가장 높게 나타났으며, 그 중 '기업부설 연구소(독립연구소 포함) 보유'(28.9%)가 가장 높게 나타남
- 중분류 업종별로 보면, 연구개발전담부서 보유 비율은 '주소정보 관련 소프트웨어 개발·제공업'이 60.9%로 상대적으로 높게 나타난 가운데, '기업부설 연구소(독립연구소 포함) 보유'(37.0%)가 가장 높게 나타남. 한편 '주소정보시설물 제조·설치·관리업'의 연구개발 전담부서 보유 비율이 6.7%로 가장 낮게 나타남
- 종사자 규모별로 살펴보면, 연구개발전담부서 보유 비율은 '50인 이상'이 77.8%로 가장 높게 나타났으며, 그 중 '기업부설 연구소(독립연구소 포함) 보유'(66.7%)가 가장 높게 나타남. 한 편 '1~4인'의 연구개발전담부서 보유 비율이 10.6%로 가장 낮게 나타남



2025년 주소정보산업 통계조사

[표 2-22] 주소정보산업 관련 연구개발전담부서 보유 현황

(Base: 전체, 단위: %)

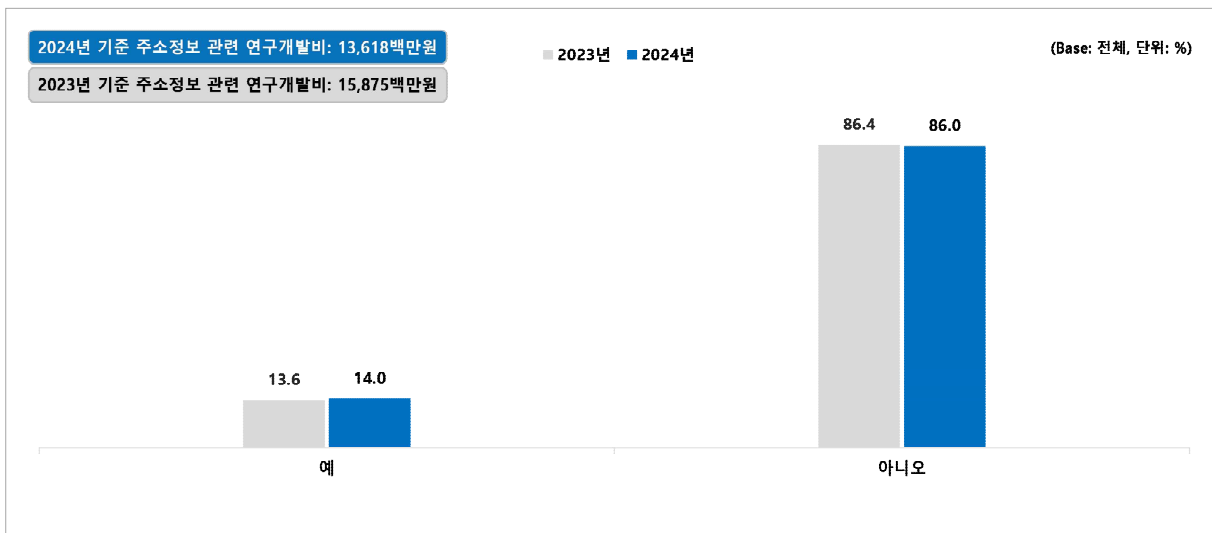
		사례수	기업부설 연구소 (독립연구소 포함) 보유	상시 기술개발 전담부서 보유	임시 기술개발 전담팀(T/F팀) 보유	전담부서 없음 (생산부서에서 기술개발 수행 등)
전체		(500)	13.2	6.6	4.4	75.8
업종 대분류	주소정보 관련 제품 제조·설치·관리업	(300)	3.0	2.3	2.7	92.0
	주소정보 관련 정보서비스업	(197)	28.9	12.7	7.1	51.3
	주소정보 관련 공공행정, 협회 및 단체	(3)	0.0	33.3	0.0	66.7
업종 중분류	주소정보시설물 제조·설치·관리업	(267)	2.2	2.2	2.2	93.3
	기타 주소정보 관련 제품 제조·설치·관리업	(33)	9.1	3.0	6.1	81.8
	주소정보 수집·처리업	(99)	19.2	10.1	7.1	63.6
	주소정보 관련 소프트웨어 개발 ·제공업	(92)	37.0	16.3	7.6	39.1
	기타 주소정보 관련 서비스업	(6)	66.7	0.0	0.0	33.3
	주소정보 관련 공공행정, 협회 및 단체	(3)	0.0	33.3	0.0	66.7
종사자 규모	1~4인	(216)	2.3	6.0	2.3	89.4
	5~9인	(114)	6.1	7.9	3.5	82.5
	10~19인	(89)	13.5	7.9	6.7	71.9
	20~49인	(45)	40.0	8.9	6.7	44.4
	50인 이상	(36)	66.7	0.0	11.1	22.2



7. 지난 한 해 동안 주소정보 관련 연구개발 수행 현황

- 2024년 기준 주소정보산업 영위 사업체의 관련 연구개발비는 약 136억 1천 8백만 원으로 전년 대비 22억 5천 7백만 원 감소한 것으로 나타남
- 연구개발 수행 여부가 있는 사업체는 14.0%로 전년 대비 0.4%의 폭으로 증가한 것으로 나타남

[그림 2-23] 지난 한 해 동안 주소정보 관련 연구개발 수행 현황



- 지난 한 해 동안 주소정보 관련 연구개발 수행 여부를 대분류 업종별로 살펴보면, '주소정보 관련 정보서비스업'의 사업체 중 31.0%가 총 113억 3천 8백만 원의 연구개발비를 지출하여 연구개발비를 수행한 것으로 나타남. 한편, '주소정보 관련 제품 제조·설치·관리업'의 사업체 중 연구개발을 수행한 사업체는 2.3%에 불과한 것으로 나타남
- 중분류 업종별로 보면, '주소정보 관련 소프트웨어 개발·제공업'이 40.2%로 가장 높게 나타났으며, 총 65억 6천 6백만 원의 연구개발비를 사용한 것으로 나타남. 그 다음 으로는 '주소정보 수집·처리업'의 사업체 중 21.2%가 44억 7천 2백만 원을 사용한 것으로 나타남
- 종사자 규모별로 살펴보면, '50인 이상'의 사업체 중 47.2%가 연구개발을 수행한 것으로 나타났으며, 총 61억 5천만 원을 사용한 것으로 나타남. 한편, 사업체 규모가 커질수록 연구개발 수행을 진행하는 비중이 증가하는 것으로 나타남



2025년 주소정보산업 통계조사

[표 2-23] 지난 한 해 동안 주소정보 관련 연구개발 수행 현황

(Base: 전체, 단위: %, 백만원)

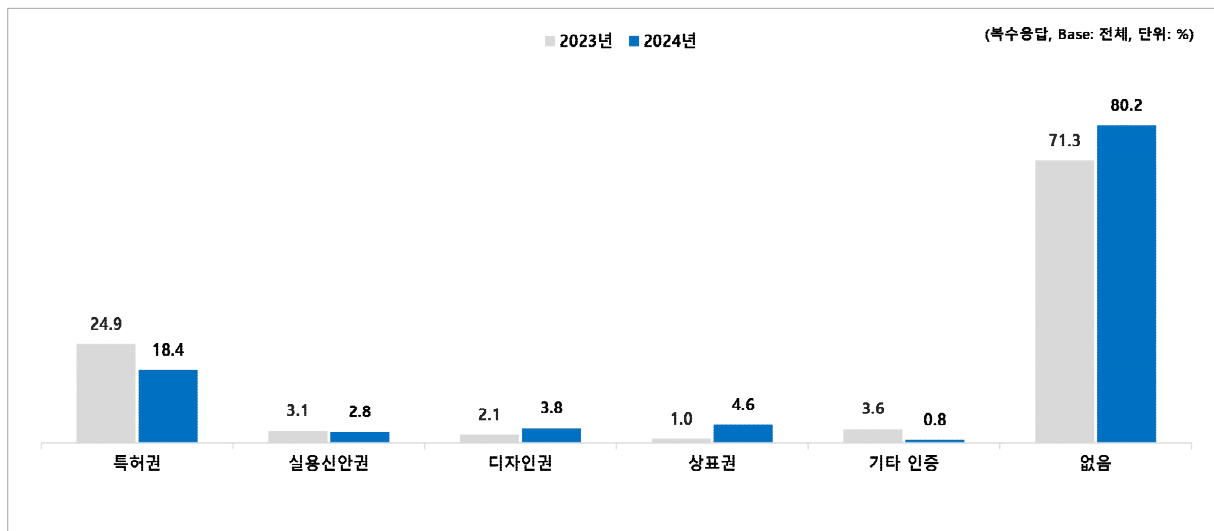
		사례수	예		아니오
				연구개발비	
전체		(500)	14.0	13,618	86.0
업종 대분류	주소정보 관련 제품 제조·설치·관리업	(300)	2.3	1,080	97.7
	주소정보 관련 정보서비스업	(197)	31.0	11,338	69.0
	주소정보 관련 공공행정, 협회 및 단체	(3)	66.7	1,200	33.3
업종 중분류	주소정보시설물 제조·설치·관리업	(267)	1.1	770	98.9
	기타 주소정보 관련 제품 제조·설치·관리업	(33)	12.1	310	87.9
	주소정보 수집·처리업	(99)	21.2	4,472	78.8
	주소정보 관련 소프트웨어 개발 ·제공업	(92)	40.2	6,566	59.8
	기타 주소정보 관련 서비스업	(6)	50.0	300	50.0
	주소정보 관련 공공행정, 협회 및 단체	(3)	66.7	1,200	33.3
종사자 규모	1~4인	(216)	7.4	2,370	92.6
	5~9인	(114)	8.8	1,550	91.2
	10~19인	(89)	13.5	1,490	86.5
	20~49인	(45)	33.3	2,058	66.7
	50인 이상	(36)	47.2	6,150	52.8



8. 주소정보산업 관련 보유하고 있는 지식재산권

- 2024년 기준 주소정보산업 영위 사업체의 관련 보유 지식재산권을 살펴보면, '없음'이 80.2%로 가장 높게 나타났으며, 이는 전년과 동일하게 가장 높게 나타남
- 그 다음으로 '특허권'(18.4%), '상표권'(4.6%), '디자인권'(3.8%) 등의 순으로 나타남

[그림 2-24] 주소정보산업 관련 보유하고 있는 지식재산권



- 주소정보산업 관련 보유하고 있는 지식재산권을 대분류 업종별로 살펴보면, 전반적으로 '특허권'을 가장 많이 보유하고 있는 것으로 나타났으며, 그 중 '주소정보 관련 정보서비스업'이 25.4%로 가장 높게 나타남
- 중분류 업종별로 보면, 전반적으로 '특허권'을 가장 많이 보유하고 있는 것으로 나타났으며, 그 중 '주소정보 관련 소프트웨어 개발·제공업'이 28.3%로 가장 높게 나타남. 한편, '기타 주소정보 관련 제품 제조·설치·관리업'은 '디자인권'(9.1%)이 타분류 대비 상대적으로 높게 나타남
- 종사자 규모별로 살펴보면, 전반적으로 '특허권'을 가장 많이 보유하고 있는 것으로 나타났으며, 그 중 '50인 이상'이 47.2%로 가장 높게 나타남



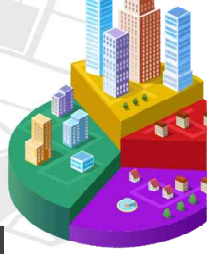
2025년 주소정보산업 통계조사

[표 2-24] 주소정보산업 관련 보유하고 있는 지식재산권

(복수응답, Base: 전체, 단위: %)

		사례수	특허권	상표권	디자인권	실용 신안권	기타 인증	없음
전체		(500)	18.4	4.6	3.8	2.8	0.8	80.2
업종 대분류	주소정보 관련 제품 제조·설치·관리업	(300)	14.0	3.0	4.7	3.0	0.3	84.3
	주소정보 관련 정보서비스업	(197)	25.4	7.1	2.5	2.5	1.5	73.6
	주소정보 관련 공공행정, 협회 및 단체	(3)	0.0	0.0	0.0	0.0	0.0	100.0
업종 중분류	주소정보시설물 제조·설치·관리업	(267)	12.4	2.2	4.1	2.6	0.4	85.8
	기타 주소정보 관련 제품 제조·설치·관리업	(33)	27.3	9.1	9.1	6.1	0.0	72.7
	주소정보 수집·처리업	(99)	23.2	4.0	2.0	3.0	0.0	76.8
	주소정보 관련 소프트웨어 개발 ·제공업	(92)	28.3	10.9	3.3	2.2	3.3	69.6
	기타 주소정보 관련 서비스업	(6)	16.7	0.0	0.0	0.0	0.0	83.3
	주소정보 관련 공공행정, 협회 및 단체	(3)	0.0	0.0	0.0	0.0	0.0	100.0
종사자 규모	1~4인	(216)	6.0	0.9	3.2	1.9	0.5	92.1
	5~9인	(114)	17.5	3.5	1.8	0.9	0.9	81.6
	10~19인	(89)	31.5	7.9	6.7	4.5	2.2	66.3
	20~49인	(45)	31.1	4.4	6.7	4.4	0.0	68.9
	50인 이상	(36)	47.2	22.2	2.8	8.3	0.0	52.8



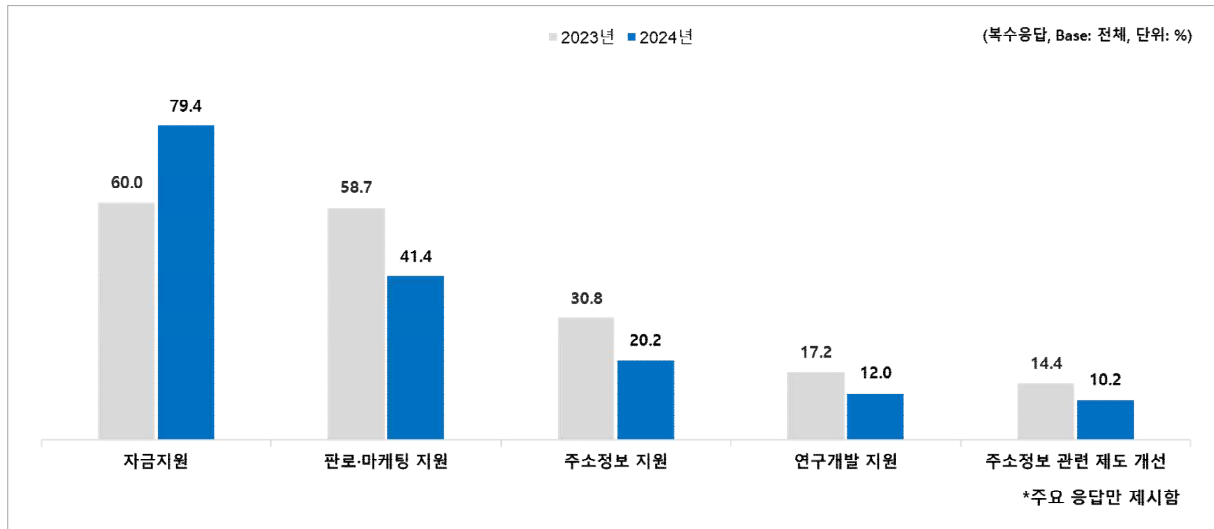


제4절 정책 수요 파악

1. 주소정보산업 육성과 진흥을 위해 필요한 지원 항목

- 2024년 기준 주소정보산업 영위 사업체의 산업 육성과 진흥을 위해 필요한 지원 항목을 살펴보면, '자금지원'이 79.4%로 가장 높게 나타났으며, 이는 전년 대비 19.4%의 가장 큰 폭으로 증가한 것으로 나타남
- 그 다음으로 '판로·마케팅 지원'(41.4%), '주요정보 지원'(20.2%) 등의 순으로 나타남
- 한편, '판로·마케팅 지원'은 전년 대비 17.3%의 가장 큰 폭으로 감소한 것으로 나타남

[그림 2-25] 주소정보산업 육성과 진흥을 위해 필요한 지원 항목



- 주소정보산업 육성과 진흥을 위해 필요한 지원 항목을 대분류 업종별로 살펴보면, 전반적으로 '자금지원'이 높게 나타났으며, 그 중 '주소정보 관련 제품 제조·설치·관리업'이 81.0%로 가장 높게 나타남
- 중분류 업종별로 보면, 전반적으로 '자금지원'이 높게 나타난 가운데, '주소정보시설물 제조·설치·관리업'이 81.3%로 상대적으로 높게 나타남
- 종사자 규모별로 살펴보면, 전반적으로 '자금지원'이 높게 나타났으며, 그 중 '5~9인'이 86.0%로 가장 높게 나타남



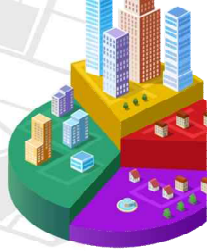
2025년 주소정보산업 통계조사

[표 2-25] 주소정보산업 육성과 진흥을 위해 필요한 지원 항목

(복수응답, Base: 전체, 단위: %)

		사례수	자금지원	판로·마케팅 지원	주소정보 지원	연구개발 지원	주소정보 관련 제도개선	기타
전체		(500)	79.4	41.4	20.2	12.0	10.2	0.8
업종 대분류	주소정보 관련 제품 제조·설치·관리업	(300)	81.0	40.0	15.0	3.7	7.3	0.7
	주소정보 관련 정보서비스업	(197)	77.2	43.1	26.9	23.9	13.2	1.0
	주소정보 관련 공공행정, 협회 및 단체	(3)	66.7	66.7	100.0	66.7	100.0	0.0
업종 중분류	주소정보시설물 제조·설치·관리업	(267)	81.3	40.4	14.2	3.0	8.2	0.7
	기타 주소정보 관련 제품 제조·설치·관리업	(33)	78.8	36.4	21.2	9.1	0.0	0.0
	주소정보 수집·처리업	(99)	76.8	50.5	20.2	17.2	13.1	1.0
	주소정보 관련 소프트웨어 개발·제공업	(92)	76.1	34.8	33.7	29.3	13.0	1.1
	기타 주소정보 관련 서비스업	(6)	100.0	50.0	33.3	50.0	16.7	0.0
	주소정보 관련 공공행정, 협회 및 단체	(3)	66.7	66.7	100.0	66.7	100.0	0.0
종사자 규모	1~4인	(216)	77.8	43.5	13.4	3.7	5.1	0.5
	5~9인	(114)	86.0	43.0	22.8	7.9	10.5	0.0
	10~19인	(89)	76.4	37.1	24.7	15.7	16.9	2.2
	20~49인	(45)	75.6	37.8	28.9	24.4	17.8	2.2
	50인 이상	(36)	80.6	38.9	30.6	50.0	13.9	0.0

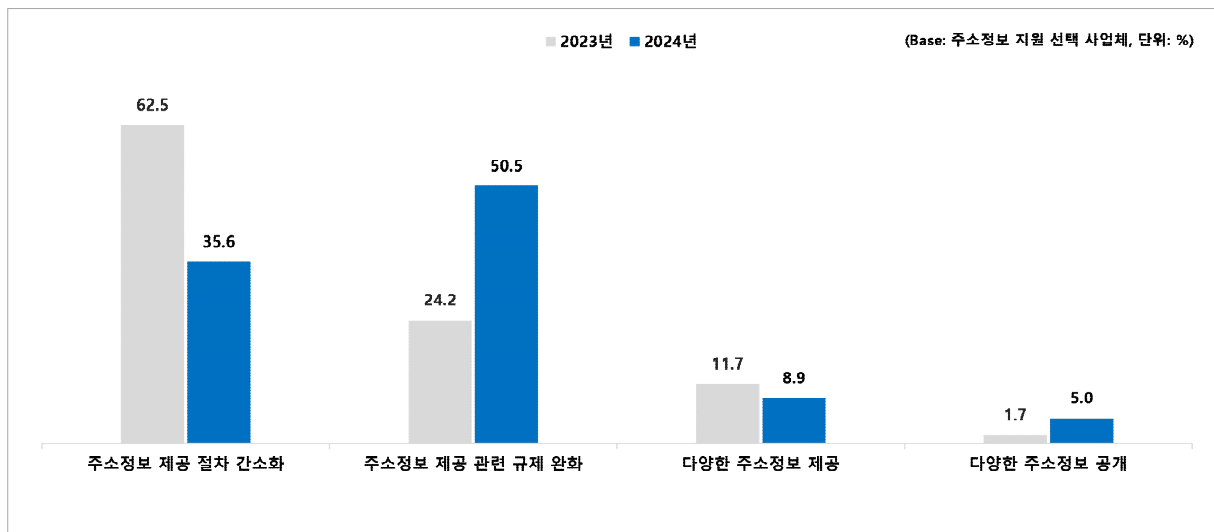




2. 주소정보 지원 중 가장 필요한 지원

- 2024년 기준 주소정보산업 영위 사업체의 주소정보 지원 중 가장 필요한 지원으로 '주소정보 제공 관련 규제 완화'가 50.5%로 가장 높게 나타났으며, 이는 전년 대비 26.3%의 가장 큰 폭으로 증가한 것으로 나타남
- 그 다음으로 '주소정보 제공 절차 간소화'(35.6%), '다양한 주소정보 제공'(8.9%) 등의 순으로 나타남
- 한편, '주소정보 제공 절차 간소화'는 26.9%의 가장 큰 폭으로 감소한 것으로 나타남

[그림 2-26] 주소정보 지원 중 가장 필요한 지원



- 주소정보 지원 중 가장 필요한 지원을 대분류 업종별로 살펴보면, 전반적으로 '주소정보 관련 규제 완화'가 높게 나타났으며, 그 중 '주소정보 관련 제품 제조·설치·관리업'이 57.8%로 가장 높게 나타남
- 중분류 업종별로 보면, 전반적으로 '주소정보 제공 관련 규제 완화'가 높게 나타난 가운데, '주소정보시설물 제조·설치·관리업'이 55.3%로 상대적으로 높게 나타남
- 종사자 규모별로 살펴보면, 전반적으로 '주소정보 제공 관련 규제 완화'가 높게 나타났으며, 그 중 '10~19인'이 59.1%로 가장 높게 나타남. 한편 '20~49인'은 '주소정보 제공 절차 간소화'가 46.2%로 가장 높게 나타남



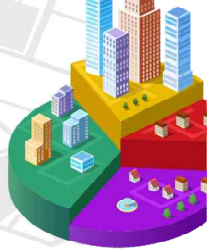
2025년 주소정보산업 통계조사

[표 2-26] 주소정보 지원 중 가장 필요한 지원

(Base: 주소정보 지원 선택 사업체, 단위: %)

		사례수	주소정보 제공 관련 규제 완화	주소정보 제공 절차 간소화	다양한 주소정보 제공	다양한 주소정보 공개
전체		(101)	50.5	35.6	8.9	5.0
업종 대분류	주소정보 관련 제품 제조·설치·관리업	(45)	57.8	33.3	6.7	2.2
	주소정보 관련 정보서비스업	(53)	45.3	37.7	9.4	7.5
	주소정보 관련 공공행정, 협회 및 단체	(3)	33.3	33.3	33.3	0.0
업종 중분류	주소정보시설물 제조·설치·관리업	(38)	55.3	36.8	5.3	2.6
	기타 주소정보 관련 제품 제조·설치·관리업	(7)	71.4	14.3	14.3	0.0
	주소정보 수집·처리업	(20)	45.0	35.0	10.0	10.0
	주소정보 관련 소프트웨어 개발 ·제공업	(31)	45.2	38.7	9.7	6.5
	기타 주소정보 관련 서비스업	(2)	50.0	50.0	0.0	0.0
	주소정보 관련 공공행정, 협회 및 단체	(3)	33.3	33.3	33.3	0.0
종사자 규모	1~4인	(29)	51.7	41.4	3.4	3.4
	5~9인	(26)	46.2	34.6	7.7	11.5
	10~19인	(22)	59.1	22.7	18.2	0.0
	20~49인	(13)	38.5	46.2	7.7	7.7
	50인 이상	(11)	54.5	36.4	9.1	0.0

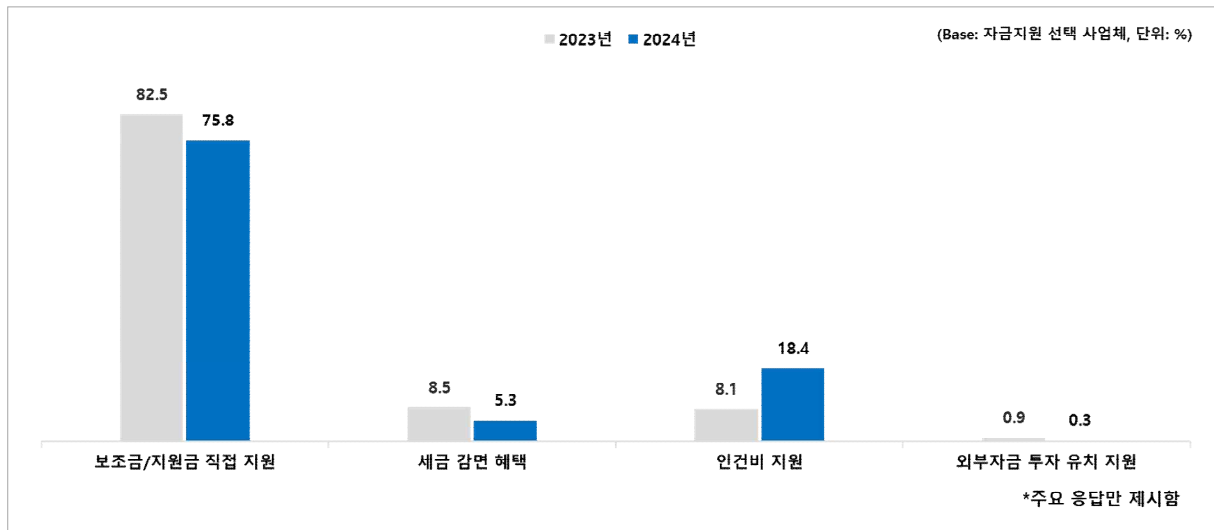




3. 자금지원 중 가장 필요한 지원

- 2024년 기준 주소정보산업 영위 사업체의 자금지원 중 가장 필요한 지원을 살펴보면, '보조금/지원금 직접 지원'이 75.8%로 가장 높게 나타났으며, 이는 전년 대비 6.7%의 가장 큰 폭으로 감소한 것으로 나타남
- 그 다음으로 '인건비 지원'(18.4%), '세금 감면 혜택'(5.3%) 등의 순으로 나타남
- 한편, 작년 대비 '인건비 지원'은 10.3%의 가장 큰 폭으로 증가한 것으로 나타남

[그림 2-27] 자금지원 중 가장 필요한 지원



- 자금지원 중 가장 필요한 지원을 대분류 업종별로 살펴보면, 전반적으로 '보조금/지원금 직접 지원'이 높게 나타났으며, 그 중 '주소정보 관련 정보서비스업'이 77.0%로 '주소정보 관련 제품 제조·설치·관리업'(75.7%) 대비 높게 나타남
- 중분류 업종별로 보면, 전반적으로 '보조금/지원금 직접 지원'이 높게 나타난 가운데, 그 중 '주소정보 수집·처리업'이 80.3%로 가장 높게 나타남
- 종사자 규모별로 살펴보면, 전반적으로 '보조금/지원금 직접 지원'이 높게 나타났으며, 그 중 '5~9인'이 80.6%로 가장 높게 나타남



2025년 주소정보산업 통계조사

[표 2-27] 자금지원 중 가장 필요한 지원

(Base: 자금지원 선택 사업체, 단위: %)

		사례수	보조금/ 지원금 직접 지원	인건비 지원	세금 감면 혜택 (취/등록세, 재산세, 법인세 등)	외부자금 투자 유치 지원	기타
전체		(397)	75.8	18.4	5.3	0.3	0.3
업종 대분류	주소정보 관련 제품 제조·설치·관리업	(243)	75.7	18.5	5.8	0.0	0.0
	주소정보 관련 정보서비스업	(152)	77.0	17.8	4.6	0.7	0.0
	주소정보 관련 공공행정, 협회 및 단체	(2)	0.0	50.0	0.0	0.0	50.0
업종 중분류	주소정보시설물 제조·설치·관리업	(217)	76.0	17.5	6.5	0.0	0.0
	기타 주소정보 관련 제품 제조·설치·관리업	(26)	73.1	26.9	0.0	0.0	0.0
	주소정보 수집·처리업	(76)	80.3	15.8	3.9	0.0	0.0
	주소정보 관련 소프트웨어 개발· 제공업	(70)	74.3	18.6	5.7	1.4	0.0
	기타 주소정보 관련 서비스업	(6)	66.7	33.3	0.0	0.0	0.0
	주소정보 관련 공공행정, 협회 및 단체	(2)	0.0	50.0	0.0	0.0	50.0
종사자 규모	1~4인	(168)	79.2	15.5	4.2	0.6	0.6
	5~9인	(98)	80.6	17.3	2.0	0.0	0.0
	10~19인	(68)	67.6	20.6	11.8	0.0	0.0
	20~49인	(34)	70.6	20.6	8.8	0.0	0.0
	50인 이상	(29)	65.5	31.0	3.4	0.0	0.0

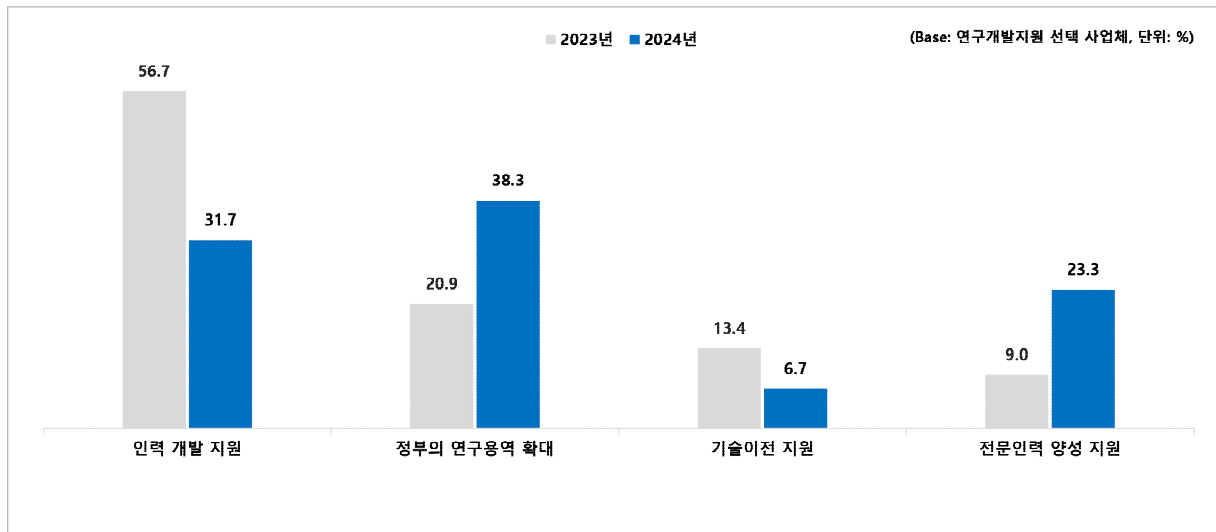




4. 연구개발지원 중 가장 필요한 지원

- 2024년 기준 주소정보산업 영위 사업체의 연구개발지원 중 가장 필요한 지원으로 '정부의 연구용역 확대'가 38.3%로 가장 높게 나타났으며, 전년 대비 17.4%의 가장 큰 폭으로 증가한 것으로 나타남
- 그 다음으로 '인력 개발 지원'(31.7%), '전문인력 양성 지원'(23.3%) 등의 순으로 나타남
- 한편, '인력 개발 지원'은 25.0%의 가장 큰 폭으로 감소한 것으로 나타남

[그림 2-28] 연구개발지원 중 가장 필요한 지원



- 연구개발지원 중 가장 필요한 지원을 대분류 업종별로 살펴보면, '주소정보 관련 제품 제조·설치·관리업'은 '정부의 연구(개발) 용역 확대'와 '전문인력 양성(기술/기능) 지원'이 45.5%로 상대적으로 높게 나타났으며, '주소정보 관련 정보서비스업'은 '인력 개발 지원'이 38.3%로 상대적으로 높게 나타남
- 중분류 업종별로 보면, '주소정보 수집·처리업'에서 '인력 개발 지원'이 41.2%로 상대적으로 높게 나타났으며, '주소정보 관련 소프트웨어 개발·제공업'은 '정부의 연구(개발) 용역 확대'(40.7%)가 상대적으로 높게 나타남
- 종사자 규모별로 살펴보면, '1~4인'에서 '정부의 연구(개발) 용역 확대'가 62.5%로 가장 높게 나타났으며, '5~9인'은 '인력 개발 지원'(44.4%)이 가장 높게 나타남



2025년 주소정보산업 통계조사

[표 2-28] 연구개발지원 중 가장 필요한 지원

(Base: 연구개발지원 선택 사업체, 단위: %)

		사례수	정부의 연구(개발)용역 확대	인력 개발 지원	전문인력 양성 (기술/기능) 지원	기술이전 지원 (공공연구소, 학계 등)
전체		60	38.3	31.7	23.3	6.7
업종 대분류	주소정보 관련 제품 제조·설치·관리업	11	45.5	9.1	45.5	0.0
	주소정보 관련 정보서비스업	47	38.3	38.3	14.9	8.5
	주소정보 관련 공공행정, 협회 및 단체	2	0.0	0.0	100.0	0.0
업종 중분류	주소정보시설물 제조·설치·관리업	8	37.5	12.5	50.0	0.0
	기타 주소정보 관련 제품 제조·설치·관리업	3	66.7	0.0	33.3	0.0
	주소정보 수집·처리업	17	35.3	41.2	17.6	5.9
	주소정보 관련 소프트웨어 개발· 제공업	27	40.7	37.0	11.1	11.1
	기타 주소정보 관련 서비스업	3	33.3	33.3	33.3	0.0
	주소정보 관련 공공행정, 협회 및 단체	2	0.0	0.0	100.0	0.0
종사자 규모	1~4인	8	62.5	12.5	25.0	0.0
	5~9인	9	22.2	44.4	33.3	0.0
	10~19인	14	21.4	42.9	28.6	7.1
	20~49인	11	54.5	18.2	27.3	0.0
	50인 이상	18	38.9	33.3	11.1	16.7

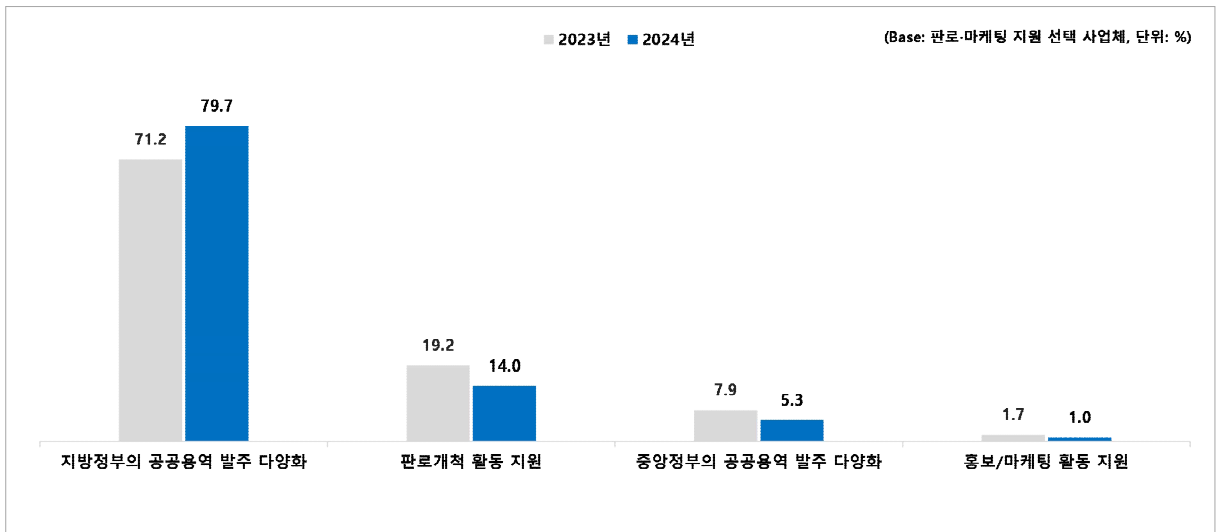




5. 판로·마케팅 지원 중 가장 필요한 지원

- 2024년 기준 주소정보산업 영위 사업체의 판로·마케팅 지원 중 가장 필요한 지원을 살펴보면, '지방정부의 공공용역 발주 다양화'가 79.7%로 가장 높게 나타났으며, 이는 전년 대비 8.5%의 가장 큰 폭으로 증가한 것으로 나타남
- 그 다음으로 '판로개척 활동 지원'(14.0%), '중앙정부의 공공용역 발주 다양화'(5.3%) 등의 순으로 나타남
- 한편, '판로개척 활동 지원'은 5.2%의 가장 큰 폭으로 감소한 것으로 나타남

[그림 2-29] 판로·마케팅 지원 중 가장 필요한 지원



- 판로·마케팅 지원 중 가장 필요한 지원을 대분류 업종별로 살펴보면, 전반적으로 '지방정부의 공공용역 발주 다양화'가 높게 나타났으며, 그 중 '주소정보 관련 정보서비스업'이 84.7%로 가장 높게 나타남
- 중분류 업종별로 보면, 전반적으로 '지방정부의 공공용역 발주 다양화'가 높게 나타난 가운데, '주소정보 수집·처리업'이 90.0%로 상대적으로 높게 나타남
- 종사자 규모별로 살펴보면, 전반적으로 '지방정부의 공공용역 발주 다양화'가 높게 나타났으며, 그 중 '20~49'인이 88.2%로 가장 높게 나타남



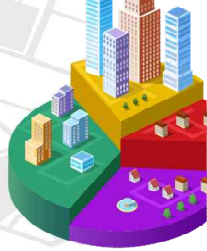
2025년 주소정보산업 통계조사

[표 2-29] 판로·마케팅 지원 중 가장 필요한 지원

(Base: 판로·마케팅 지원 선택 사업체, 단위: %)

		사례수	지방정부의 공공용역 발주 다양화	판로개척 활동 지원	중앙정부의 공공용역 발주 다양화	홍보/마케팅 활동 지원
전체		(207)	79.7	14.0	5.3	1.0
업종 대분류	주소정보 관련 제품 제조·설치·관리업	(120)	77.5	18.3	3.3	0.8
	주소정보 관련 정보서비스업	(85)	84.7	7.1	7.1	1.2
	주소정보 관련 공공행정, 협회 및 단체	(2)	0.0	50.0	50.0	0.0
업종 중분류	주소정보시설물 제조·설치·관리업	(108)	78.7	16.7	3.7	0.9
	기타 주소정보 관련 제품 제조·설치·관리업	(12)	66.7	33.3	0.0	0.0
	주소정보 수집·처리업	(50)	90.0	8.0	2.0	0.0
	주소정보 관련 소프트웨어 개발· 제공업	(32)	75.0	6.3	15.6	3.1
	기타 주소정보 관련 서비스업	(3)	100.0	0.0	0.0	0.0
	주소정보 관련 공공행정, 협회 및 단체	(2)	0.0	50.0	50.0	0.0
종사자 규모	1~4인	(94)	77.7	19.1	3.2	0.0
	5~9인	(49)	85.7	8.2	2.0	4.1
	10~19인	(33)	75.8	15.2	9.1	0.0
	20~49인	(17)	88.2	11.8	0.0	0.0
	50인 이상	(14)	71.4	0.0	28.6	0.0

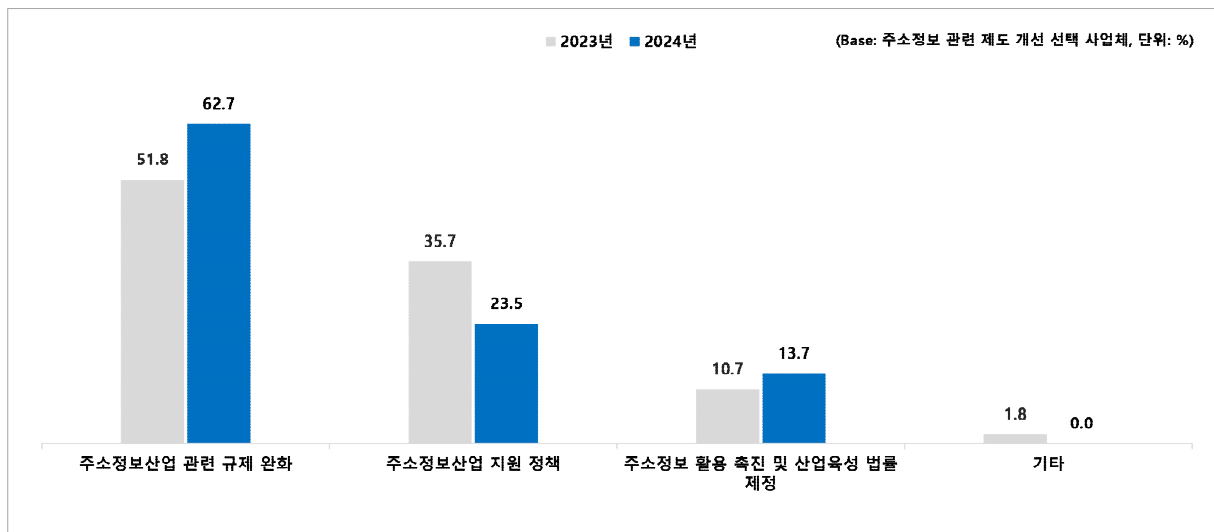




6. 주소정보 관련 제도 개선 중 가장 필요한 지원

- 2024년 기준 주소정보산업 영위 사업체의 관련 제도 개선 중 가장 필요한 지원으로 '주소정보산업 관련 규제 완화'가 62.7%로 가장 높게 나타났으며, 이는 전년 대비 10.9%의 가장 큰 폭으로 증가한 것으로 나타남
- 그 다음으로 '주소정보산업 지원 정책'(23.5%), '주소정보 활용 촉진 및 산업육성 법률 제정'(13.7%) 등의 순으로 나타남
- 한편, '주소정보산업 지원 정책'은 12.2%의 가장 큰 폭으로 감소한 것으로 나타남

[그림 2-30] 주소정보 관련 제도 개선 중 가장 필요한 지원



- 주소정보 관련 제도 개선 중 가장 필요한 지원을 대분류 업종별로 살펴보면, 전반적으로 '주소정보산업 관련 규제 완화'가 높게 나타났으며, 그 중 '주소정보 관련 정보서비스업'이 65.4%로 가장 높게 나타남
- 중분류 업종별로 보면, 전반적으로 '주소정보산업 관련 규제 완화'가 높게 나타난 가운데, '주소정보 수집·처리업'이 69.2%로 상대적으로 높게 나타남
- 종사자 규모별로 살펴보면, 전반적으로 '주소정보산업 관련 규제 완화'가 높게 나타났으며, 그 중 '5~9인'이 91.7%로 가장 높게 나타남



2025년 주소정보산업 통계조사

[표 2-30] 주소정보 관련 제도 개선 중 가장 필요한 지원

(Base: 주소정보 관련 제도 개선 선택 사업체, 단위: %)

		사례수	주소정보산업 관련 규제 완화	주소정보산업 지원 정책	주소정보 활용 촉진 및 산업육성 법률 제정
전체		(51)	62.7	23.5	13.7
업종 대분류	주소정보 관련 제품 제조·설치·관리업	(22)	63.6	31.8	4.5
	주소정보 관련 정보서비스업	(26)	65.4	15.4	19.2
	주소정보 관련 공공행정, 협회 및 단체	(3)	33.3	33.3	33.3
업종 중분류	주소정보시설물 제조·설치·관리업	(22)	63.6	31.8	4.5
	기타 주소정보 관련 제품 제조·설치·관리업	-	-	-	-
	주소정보 수집·처리업	(13)	69.2	15.4	15.4
	주소정보 관련 소프트웨어 개발 ·제공업	(12)	58.3	16.7	25.0
	기타 주소정보 관련 서비스업	(1)	100.0	0.0	0.0
	주소정보 관련 공공행정, 협회 및 단체	(3)	33.3	33.3	33.3
종사자 규모	1~4인	(11)	36.4	36.4	27.3
	5~9인	(12)	91.7	8.3	0.0
	10~19인	(15)	46.7	33.3	20.0
	20~49인	(8)	75.0	12.5	12.5
	50인 이상	(5)	80.0	20.0	0.0



부록
설문지





본 조사의 응답 내용은 통계법 제33조(비밀보호) 및 제39조(벌칙)에 의해 철저히 보호되고 있습니다.

ID

2025년 주소정보산업 통계조사

안녕하십니까?

행정안전부와 주소기반산업협회에서는 우리나라의 주소정보산업 육성 및 진흥 정책을 수립하기 위해 관련 산업에 대한 실태를 조사하고 있습니다.

귀사에서 응답하신 사항은 통계 작성의 목적으로만 이용되며, 국내 주소정보산업 발전을 위한 정책 수립에 귀중한 자료로 활용될 것입니다. 바쁘시더라도 각 항목마다 정확하고 성실하게 응답해 주시기 바랍니다.

본 조사에서 수집된 개인이나 법인 등의 비밀에 속하는 자료는 통계법 제33조의 규정에 의해 보호되며, 응답 내용은 세금 부과 등 세무 행정과는 무관함을 알려드립니다.

우리나라 주소정보산업 발전에 중요한 초석이 될 본 조사에 협조해 주셔서 감사합니다.

2025년 08월~10월

[조사관련 문의처]

- 조사주관기관 : 행정안전부
- 조사위탁기관 : 주소기반산업협회
- 조사수행기관 : 코데이터솔루션(주)

연구 담당자 - 최석호 팀장(TEL 02-780-9887)

실사 담당자 - 오성아 팀장(TEL 02-3142-0384, FAX 02-780-9828)

■ 조사원 입력사항					
조사원 성명				조사원 ID	
응답자 성명				응답자 연락처	
조사방법	1) 대면(원칙)	2) 전화	3) 팩스	4) 메일	5) 기타()
조사일시	2025년 __월 __일 __시부터 2025년 __월 __일 __시까지		감투관 확인		
사업체고유번호				표준산업분류코드	

■ 주소정보산업이란?	
<ul style="list-style-type: none"> ■ 기초번호, 도로명주소, 국가기초구역, 국가지점번호 및 사들주소에 관한 정보(이하 주소정보)를 수집·가공하여 주소정보시설을 제작·설치·관리하거나 다른 산업과 융복합한 시스템을 기획·구축·운영·제공하는 등의 경제적 부가가치를 창출하는 산업 	

I 일반 현황

문1 귀사의 일반현황을 말씀해 주십시오. (2024.12.31. 기준)

1) 사업체명(국문)			
2) 대표자	(1) 성명 : _____	(2) 성별 : <input type="checkbox"/> 남자 <input type="checkbox"/> 여자	
3) 사업체 주소	도르명(신)	_____ (시/도) _____ (시/군/구) _____ (도르명) (세부주소) _____	
	지 번(구)	_____ (시/도) _____ (시/군/구) _____ (읍/면/동) (세부주소) _____	
4) 전화번호	() - () - ()	5) 설립연월	<input type="text"/> <input type="text"/> <input type="text"/> <input type="text"/> 년 <input type="text"/> <input type="text"/> 월
		*외국인 자본기업 한국법인 설립년도 기준	
6) 사업자등록번호	<input type="text"/> <input type="text"/> <input type="text"/> <input type="text"/> - <input type="text"/> <input type="text"/> - <input type="text"/> <input type="text"/> <input type="text"/> <input type="text"/> <input type="text"/> <input type="text"/>		
7) 법인등록번호	· 조직형태가 회사법인, 회사 이외 법인인 경우 작성하여 주십시오		
	<input type="text"/> <input type="text"/> <input type="text"/> <input type="text"/> <input type="text"/> <input type="text"/> - <input type="text"/> <input type="text"/> <input type="text"/> <input type="text"/> <input type="text"/> <input type="text"/>		
8) 조직형태	① 개인사업체 ② 회사법인 ③ 회사 이외 법인(공공기관 포함) ④ 비법인단체 ⑤ 국가지방자치단체 ⑥ 기타()		
9) 사업체 구분	① 단독사업체(다른 장소에 본사, 본점 또는 영업장, 지점 등이 없는 사업체) ② 본사(점), 본부(다른 장소에 영업장, 지점을 가지고 이를 총괄하는 사업체) ③ 지역 본사(점), 본부(해당 지역 내 다른 장소에 영업장, 지점을 가지고 이를 총괄하는 사업체) ④ 지사(점), 영업장, 공장, 출장소(다른 장소에 있는 본사, 본점의 관할 하에 있는 사업체)		
10) 사업체규모	① 대기업 ② 중견기업 ③ 중소기업 ④ 기타()		
11) 기업인증 (중복응답)	① Inno-biz기업 ② 벤처기업 ③ Main-biz 기업 ④ ISO 인증기업 ⑤ 기타() ⑥ 해당 없음		
12) 주소 관련 주요 활동 및 생산품	무엇을 가지고 (원재료, 영업장소 등)	어떤 방법으로 (주요 영업, 생산 활동)	생산·제공하였는가? (최종 재화, 용역)



II 종사자 현황

문2 귀사의 종사상 지위별 종사자 현황에 대해 말씀해 주십시오. (2024.12.31. 기준)

구분	전체 종사자 수			주소정보사업 관련 종사자 수		
	합계	남자	여자	합계	남자	여자
합계 1)+2)	<input type="text"/> <input type="text"/> <input type="text"/> 명	<input type="text"/> <input type="text"/> <input type="text"/> 명	<input type="text"/> <input type="text"/> <input type="text"/> 명	<input type="text"/> <input type="text"/> <input type="text"/> 명	<input type="text"/> <input type="text"/> <input type="text"/> 명	<input type="text"/> <input type="text"/> <input type="text"/> 명
1) 상용근로자	<input type="text"/> <input type="text"/> <input type="text"/> 명	<input type="text"/> <input type="text"/> <input type="text"/> 명	<input type="text"/> <input type="text"/> <input type="text"/> 명	<input type="text"/> <input type="text"/> <input type="text"/> 명	<input type="text"/> <input type="text"/> <input type="text"/> 명	<input type="text"/> <input type="text"/> <input type="text"/> 명
2) 임시 및 일용근로자	<input type="text"/> <input type="text"/> <input type="text"/> 명	<input type="text"/> <input type="text"/> <input type="text"/> 명	<input type="text"/> <input type="text"/> <input type="text"/> 명	<input type="text"/> <input type="text"/> <input type="text"/> 명	<input type="text"/> <input type="text"/> <input type="text"/> 명	<input type="text"/> <input type="text"/> <input type="text"/> 명

■ 용어 설명

- 상용근로자 : 고용주와 1년 이상의 고용계약을 맺거나, 1년 이상 고용될 것으로 예정되어 정기적으로 임금을 받는 자(대표자, 자영업자 포함)
- 임시 및 일용근로자 : 고용주와 1년 미만의 기간을 정하여 고용되었거나 일일 단위로 고용된 자로 임시직, 일용직, 아르바이트, 파트타임, 훈련생, 인턴십 등
- 주소정보산업 관련 종사자 수
 - 1) 주소정보산업 관련 기술 등을 보유하고 있는 종사자
 - 2) 주소정보와 관련된 교육을 받거나 자격증을 보유하지 않았음에도 불구하고 주소정보와 관련된 사업 활동에 대한 업무를 50% 이상 하는 종사자(ex. 사무지원 품질관리, 시장조사, 영업 등)

문3 귀사의 주소정보산업 관련 종사자의 직무별 현황에 대해 말씀해 주십시오. (2024.12.31. 기준)

- ※ 문2의 주소정보산업 관련 종사자 수 한계와 일치하여야 합니다.
- ※ 복수의 직무를 하는 경우 업무 비중이 큰 직무에 포함하여 작성해야 합니다.

직무	종사자 수	직무	종사자 수
① 전문가 및 관련 종사자 (연구개발 등)	<input type="text"/> <input type="text"/> <input type="text"/> 명	④ 사무 종사자 (사무직 등)	<input type="text"/> <input type="text"/> <input type="text"/> 명
② 기능원 및 관련 기능 종사자 (기술/기능직 등)	<input type="text"/> <input type="text"/> <input type="text"/> 명	⑤ 관리자 (관리직 등)	<input type="text"/> <input type="text"/> <input type="text"/> 명
③ 판매 종사자 (영업/마케팅 등)	<input type="text"/> <input type="text"/> <input type="text"/> 명	⑥ 단순노무 종사자 (기타 단순근로 등)	<input type="text"/> <input type="text"/> <input type="text"/> 명
합계			<input type="text"/> <input type="text"/> <input type="text"/> 명

문4 귀사는 2024년(2024.1.1.~12.31.) 한 해 신규인력(결원보충 포함)을 채용하십니까?

- ① 있다 → 문4-1로 이동 ② 없다 → 문5로 이동

문4-1 (문4의 ① 응답자만) 각 유형별로 2024년(2024.1.1.~12.31.) 채용 현황은 어떻게 되십니까?

※ 각 유형별 해당이 없으면 '0'을 기입해주세요.

구분	합계	신입직	경력직
채용 규모	□□□ 명	□□□ 명	□□□ 명

문4-2 (문4의 ① 응답자만) 귀사가 평소 인력을 채용하실 때 이용하는 채용 경로는 어떻게 되십니까?
해당하는 것을 모두 골라주십시오.

- ① 자사 홈페이지 채용 공고 ② 온라인 채용 사이트(사람인 등) ③ 내부 임직원 추천
④ 헤드헌터 등 외부기관 추천 ⑤ 채용 박람회 등 ⑥ 기타()

문5 귀사의 전반적인 인력수급 상황은 어떻습니까?

매우 어려움	다소 어려움	보통	다소 용이함	매우 용이함
①	②	③	④	⑤
→ 문5-1로 이동				

문5-1 (문5의 ①, ② 응답자만) 귀사의 인력확보가 어려운 주요 원인은 무엇입니까?

- ① 요구하는 급여 수준의 불일치 ② 사업장 소재지 ③ 해당 분야 전문/숙련인력 부족
④ 열악한 근무 환경(복리후생 등) ⑤ 소규모 사업체 기피 ⑥ 기타()

III 사업체 운영 현황

문6 귀사의 2024년 결산 기준 총 매출액(수입액) 현황을 말씀해 주십시오.

※ 총 매출액은 정부예산+정부지원금+사업 활동 등을 통해 얻은 수입+부가수입을 모두 포함하여 응답해주세요.
※ 주소정보산업 관련 매출액은 주소정보 관련 정부지원금(행안부 및 지자체 등)+경제적 활동을 통해 얻은 수입+부가수입을 모두 포함하여 비중으로 응답해주세요.

구분	금액						
	조	천억	백억	십억	억	천만	백만
1) 총 매출액 (수입액)	□	□	□	□	□	□	□
2) 주소정보산업 관련 매출액 비중					□	□	□ %



■ 행정안전부는 주소정보누리집(www.juso.go.kr)을 통해 다음과 같이 주소정보를 제공함

- 공개하는 주소정보 : 도형정보 또는 좌표를 제외한 주소 정보로 별도의 신청 없이 이용이 가능한 정보
- 제공하는 주소정보 : 도형정보 또는 좌표를 포함한 주소 정보로 신청 후 승인을 통해서 이용이 가능한 정보

문7 귀사는 행정안전부가 “공개하는 주소정보” 중 사업 활동 함에 있어, 필요한 정보는 무엇입니까?
해당하는 것을 모두 골라주십시오.

- | | |
|---------------------|--------------------------|
| ① 도로명주소 한글 | ② 도로명주소 영문 |
| ③ 상세주소 표시(등·층·호 포함) | ④ 상세주소 등(층·호 제외, 건물단위제공) |
| ⑤ 사물주소 | ⑥ 도로명 |
| ⑦ 해당 없음 | |

문8 귀사는 행정안전부가 “제공하는 주소정보” 중 사업 활동 함에 있어, 필요한 정보는 무엇입니까?
해당하는 것을 모두 골라주십시오.

- | | |
|----------------------------|--------------------------|
| ① 도로명주소(출입구 좌표, 도형정보) | ② 건물군 내 상세주소 등 도형 |
| ③ 사물주소(기준점 좌표, 도형정보) | ④ 국가지점번호(중심점 좌표, 도형정보) |
| ⑤ 기초번호(좌표) | ⑤ 도로명이 부여된 도로 도형(도로구간 등) |
| ⑦ 구역의 도형(법정동, 행정동, 기초구역 등) | ⑧ 전자지도 |
| ⑨ 기타 자료() | ⑩ 해당 없음 |

문9 귀사는 행정안전부가 미래사회 혁신을 위해 구축하고 있는 주소지능정보 중 필요한 정보는 무엇
입니까? 해당하는 것을 모두 골라주십시오.

- | | |
|-----------|-----------|
| ① 이동지능정보 | ② 장소지능정보 |
| ③ 데이터지능정보 | ④ 비식별지능정보 |
| ⑤ 사용자지능정보 | ⑤ 해당 없음 |

■ 주소지능정보(Address Intellingent Data) 설명

- 이동지능정보 : 주소기반 모빌리티(드론·자율주행 로봇배송, 자율자동차 주차 등) 운영 지원을 위한 이동경로 정보
- 장소지능정보 : 건물의 모든 출입구에 대한 위치·속성 및 도로로부터 최적이동경로를 구축하여 이동체별 (사람, 차량, 휠체어 등) 적합한 출입구 안내지원
- 데이터지능정보 : 주소를 기반으로 한 공공데이터 구축 및 연계
- 비식별지능정보 : 주소정보의 가명처리(코드, 약어, 암호)
- 사용자지능정보 : 사용자가 필요로 하는 장소공사장 매립지 비닐하우스 등에 주소정보 부여 및 공유체계 마련

문10 귀사가 주소정보 관련 사업에 활용하는 주소정보 데이터를 획득하는 경로별 비중에 대해서 응답해 주십시오.

구분	정부·공공데이터	민간으로부터 구입	자체 제작	합계
주소정보 데이터 획득 경로	<input type="text"/> <input type="text"/> <input type="text"/> %	<input type="text"/> <input type="text"/> <input type="text"/> %	<input type="text"/> <input type="text"/> <input type="text"/> %	1 0 0%

문11 귀사는 주소정보산업 관련 연구개발전담부서를 보유하고 있습니까?(2024.12.31. 기준)

- ① 기업부설연구소(특립연구소 포함) 보유 ② 상시 기술개발 전담부서 보유
 ③ 임시 기술개발 전담팀(T/F팀) 보유 ④ 전담부서 없음(생산부서에서 기술개발 수행 등)

문12 귀사는 지난 2024년 한 해 동안 주소정보 관련 연구개발을 수행하십니까?

- ① 예 ➡ 문12-1로 이동 ② 아니오 ➡ 문13로 이동

문12-1 (문12의 ① 응답자만) 2024년 기준 주소정보 관련 연구개발과 관련된 비용에 대해서 응답해 주십시오.

- ※ 연구개발비용에는 연구자의 인건비와 제반 비용이 모두 포함.
 ※ 다년도 사업일 경우 1년 단위(2024.1.1.~12.31.)로 응답해주시오.

구분	비용
주소정보 관련 연구개발비	<input type="text"/> <input type="text"/> <input type="text"/> <input type="text"/> <input type="text"/> 백만원

문13 귀사는 주소정보산업 관련하여 보유하고 있는 지식재산권을 모두 응답해 주십시오.

- ① 특허권 ② 실용신안권 ③ 디자인권
 ④ 상표권 ⑤ 기타 인종() ⑥ 없음

■ 용어 설명

- 특허권 : 특허법에 의하여 발명을 특정적으로 이용할 수 있는 권리
- 실용신안권 : 기존의 제품을 개량하여 실용성과 유용성을 높은 고안을 출원하여 부여받은 권리
- 디자인권 : 디자인을 등록한 자가 그 등록디자인에 대하여 향유하는 특정적·배타적 권리
- 상표권 : 등록상표를 지정상품에 특정적으로 사용할 수 있는 권리
- 기타인종 : 정부부처 관련 산하 법정기관에서 받은 인종(VENTURE, INNOBIZ, MAINBIZ, 부설연구소 4가지)



행정안전부